

Monika Stanny

Poziom rozwoju społeczno-gospodarczego obszarów wiejskich w Polsce – pomiar zjawiska złożonego

2

■ Wstęp

Podstawowym narzędziem monitoringu współczesnych przemian na obszarach wiejskich, które w sposób wymierny i relatywny opisuje ich zróżnicowanie przestrzenne jest kwantyfikacja poziomu rozwoju społeczno-gospodarczego (jak i jego składowych). Możliwości pomiaru i oceny są szerokie, wymagają jednak bardzo precyzyjnego przełożenia terminów teoretycznych na język wskaźników empirycznych, czyli odpowiedniej identyfikacji statystycznej zmiennych, składowych pojęcia „poziom rozwoju społeczno-gospodarczego”. Dobór mierników w każdej sytuacji jest wypadkową dostępności danych i arbitralnych decyzji badacza, dotyczących włączenia ich lub pominięcia w eksploracji. Wynik analizy jest zatem uzależniony od tego, jakie wskaźniki i w jaki sposób zostają wykorzystane.

Niniejsze badania proponują pewien model empirycznego rozumienia złożonego i wielowymiarowego zjawiska, jakim jest poziom rozwoju społeczno-gospodarczego obszarów wiejskich¹. Zanim jednak zostanie on omówiony i zaaplikowany do charakterystyki przestrzennego zróżnicowania wyjaśnienia wymaga rozumienie podstawowych pojęć ujętych w tytule opracowania.

■ 1. Rozwój obszarów wiejskich, jako kategoria analityczna rozwoju społeczno-gospodarczego

Założono, że w sensie analitycznym „rozwój obszarów wiejskich”, stanowi swoistą kategorię rozwoju społeczno-gospodarczego, gdyż odnosi się bezpośrednio zarazem do gospodarki i społeczności obszarów wiejskich.

¹ W opracowaniu wykorzystano materiał analityczny opracowany do grantu badawczego N114 207634 (MNiSW), pt: „Determinanty zróżnicowania poziomu rozwoju społeczno-gospodarczego obszarów wiejskich w Polsce. Problem realizacji polityki spójności w skali regionalnej a spójność czy polaryzacja wewnątrzregionalnych układów lokalnych. Regionalne centra rozwoju a kształtowanie się obszarów peryferyjnych w koncepcji rozwoju regionalnego polityki spójności”.

Pojęcie rozwoju w literaturze ekonomicznej i socjologicznej doczekało się wielu wyjaśnień. Różnorodność pojęcia przedmiotowego rozwoju jest związana z wpływem różnych doktryn i przemian cywilizacyjnych. Można przyjąć [za Kupiec 2008, s. 22], że jest to długotrwały i złożony proces pozytywnych zmian ilościowo-jakościowych, dzięki którym w sferze wszelkiej działalności gospodarczej, kulturowej i społecznej oraz stosunków społeczno-produkcyjnych i polityczno-ustrojowych udoskonalają się istniejące zjawiska, a także powstają i rozwijają się nowe zjawiska. Jednak nie zawsze rozwój oznacza zwiększenie opisujących go parametrów (np. rozwój sektora rolnego nie oznacza zwiększenia w nim zatrudnienia czy wzrost indeksów agroprodukcyjnych). W naukach społecznych [Nowak 1990, s. 230] rozwój ogólnie określa pewne kierunkowe zmiany badanego obiektu, klasy obiektów lub dziedziny rzeczywistości, które obserwator uznaje za kluczowe. Jednocześnie zmiany te powinny być pozytywne i ujmowane w kontekście postępu.

Wraz z określeniem „rozwój społeczno-gospodarczy”, pojawia się szereg takich pojęć jak np.: wzrost gospodarczy, postęp społeczny, oddzielając rozwój gospodarczy i rozwój społeczny. Część autorów jest zdania, że rozróżnianie „wzrostu gospodarczego” od „rozwoju gospodarczego” jest celowe i teoretycznie poprawne. Taki pogląd reprezentowany był szczególnie w dekadzie lat 60/70 przez m.in. Jana Drewnowskiego [1961, s. 743–747], Barbarę Prandeką [1969, s. 19–21]. Odmienne stanowisko w tej kwestii, można uznać za powszechniejsze. Przytoczmy za Kazimierzem Secomskim [1980, s. 1053], że *precyzyjne ich rozróżnianie nie jest uzasadnione*. Wprawdzie – według ogólnie przyjętych reguł, wzrost oznacza przede wszystkim zmiany ilościowe, a rozwój – zmiany strukturalne, jakościowe, to istota i treść tych pojęć są ze sobą tak silnie sprzężone, że trudno je rozłącznie analizować.

Obecnie najczęściej spotykamy pogląd, że wzrost gospodarczy jest pojęciem węższym niż rozwój gospodarczy. Rozwój niektórych obszarów nie zawsze musi wynikać wprost ze wzrostu gospodarczego, rozumianego jako powiększanie produkcji materialnej i wytwarzanie dochodu narodowego. Może on być wynikiem ożywienia gospodarki lokalnej, aktywizacji polegającej np. na świadczeniu usług, dzięki któremu dokonywany jest dodatni transfer dochodu narodowego [Kokotkiewicz 1989, s. 25–26]. Możliwy jest też przypadek odwrotny, który podkreśla Stanisław Korenik [2011, s. 71], że gospodarka wykazuje wzrost ekonomiczny, który nie przekłada się na rozwój. Definiując rozwój gospodarczy możemy przyjąć, że jest to proces tworzenia i powiększania rzeczywistych rozmiarów społecznego produktu (wzrost gospodarczy) wraz z towarzyszącymi mu zmianami stosunków ekonomicznych. A więc obejmuje on zmiany ilościowe

dotyczące wzrostu produkcji, zatrudnienia, inwestycji, dochodów, konsumpcji i innych wielkości ekonomicznych charakteryzujących gospodarke, jak również zmiany o charakterze jakościowym, jak postęp technicznych, technologiczny, innowacyjność gospodarki, wzrost jej poziomu efektywności, podwyższanie kwalifikacji zasobów pracy, tworzenie sieci współpracy gospodarczej.

W dziedzinie nauk ekonomicznych najczęściej pojęcie rozwoju empirycznie wiązane było (choć i nadal bywa) ze wzrostem produktu narodowego brutto lub innymi czysto ekonomicznymi wskaźnikami (jak np.: stopa bezrobocia, nakłady inwestycyjne, dynamika eksportu i importu). Jest to jednak pomiar jednowymiarowy (ocena), który ma ograniczoną moc wyjaśniającą. Wynikająca z niego niedoskonałość, stała się impulsem do poszukiwania nowych podejść² opartych na wielowymiarowości [szerzej Zawalińska 2009, s. 52]. Jak wyżej wskazano, już sama definicja rozwoju gospodarczego wyróżnia składowe, których siła może się zmieniać w różnych kierunkach, z różną dynamiką (choć sumaryczny ich efekt powinien być dodatni), potwierdzając jego wielokryterialność i złożoność, dynamiczność i nierównomierność natężenia w przestrzeni [Gorzela 1989, s. 15].

Szczególnie podkreślić należy, iż rozwój gospodarczy nie następuje w oderwaniu od rozwoju społecznego. Ta współzależność obu składowych udowodniona została już wielokrotnie [Sokołowski, Zając 1987, Zdrojewski 1990, Stanny 2004, Rosner (red.) 2007], czemu przeciwstawia się zasadność jednowymiarowej oceny rozwoju.

Rozwój społeczny jest więc komplementarnym komponentem rozwoju gospodarczego. Określić go możemy, jako wieloetapowy proces przemian społecznych, zmierzający w określonym kierunku (zaspokojenia potrzeb), w wyniku którego następuje ciągły wzrost pewnych istotnych dla danego społeczeństwa czy społeczności zmiennych. Jest to proces powodujący zmiany m.in.: struktury społeczeństwa, jego preferencji, wzorców zachowań i postaw współżycia, układów stosunków społecznych, możliwości wszechstronnego rozwoju. Jego rezultatem jest systematyczna poprawa warunków bytu ludności [Sztompka 2005, s. 23–24; Secomski 1972, s. 69].

Myślenie w kategoriach rozwoju społecznego zrodziło się w latach 70. na bazie krytyki koncentrowania uwagi wyłącznie na wzroście produkcji dóbr i usług

² Klasykiem w kwestii wielowymiarowego podejścia do rozwoju jest Amartya Sen [1999, oraz zob. Nafziger 2005], który w latach 90. nadał rozmach idei rozwoju „z człowiekiem a nie dochodem w centrum”. Uważał on pojęcie potrzeb za nadal bardzo skojarzone z myśleniem w kategoriach tego, co je zaspokaja (a to właśnie ma mierzyć PKB), a nie tego, jakim życiem możemy żyć (w kategorii swobód). Kluczowe było tu powiązanie idei rozwoju i wolności, rozumianej nie tylko jako swoboda działania, ale jako możliwość dokonywania autentycznego i autonomicznego wyboru sposobu życia.

finalnych³, jako najważniejszej ścieżki rozwoju. Akcentować zaczęto społeczną stronę tego procesu, poddając analizie warunki, czynniki i przejawy jej wpływu na wzrost gospodarczy i odwrotnie [m.in. Pajestka 1973, 1981; Obrębski 1975]. I słusznie, bo przecież nie zawsze wzrost produkcji tego, co zaspokaja ludzkie potrzeby, przekłada się na pełniejsze ich zaspokojenie. W rzeczywistości – według Ryszarda Szarfenberga [2011, s.3] – sam wzrost produkowanych dóbr i usług finalnych nie jest jednak tym samym, co pełniejsze zaspokojenie potrzeb i pragnień, a to zaspokojenie niekoniecznie musi być zgodne z ideałem godziwego życia.

Relatywnie najszerszym pojęciem, obejmującym swym zakresem rozwój gospodarczy (i wzrost gospodarczy) oraz rozwój społeczny (i postęp społeczny⁴) jest pojęcie rozwoju społeczno-gospodarczego. Przyjmując przez analogię, rozwój społeczno-gospodarczy obszarów wiejskich oznaczać będzie odniesienie tego ilościowego i jakościowego procesu do gospodarki i społeczności obszarów wiejskich. Obejmuje on zatem zmiany przestrzenne i czasowe w potencjale gospodarczym oraz tworzenie odpowiednich warunków (możliwości) zarobkowania na wsi i na lokalnych rynkach pracy. Odpowiednie warunki, tzn. adekwatne do współczesnego postępu cywilizacyjnego, zgodne z uwzględnieniem zalet danego obszaru, ale przede wszystkim zgodne z oczekiwaniami, potrzebami i możliwościami mieszkańców wsi. Celem rozwoju społeczno-gospodarczego obszarów wiejskich jest powstanie takich struktur gospodarczych i społecznych w środowisku lokalnym, które są w stanie generować godziwe dochody mieszkańców i nie prowadzić do niekorzystnych zjawisk (jak np. przeludnienie agrarne, depopulacja, bezrobocie, ubóstwo). Oczywiście cel ten nie jest możliwy do zrealizowania przy pomocy jednego uniwersalnego scenariusza, gdyż ścieżki rozwoju struktur lokalnych są bardzo różne.

Z uwagi na zasadniczą cechę obszarów wiejskich jaką jest przestrzenność, podkreślić należy (choć można to uznać za truizm), że procesy rozwoju społeczno-gospodarczego nie zachodzą równomiernie w przestrzeni. Zróżnicowany jej charakter determinuje poziom i struktura rozwoju, które są również zmienne w czasie. Zatem dynamikę procesów rozwojowych szczególnie na obszarach wiejskich, warunkują dwie zasadnicze formy wszelkiego bytu: przestrzeń i czas.

³ Tzn. zaspokajających potrzeby ostatecznych odbiorców w zakresie konsumpcji lub inwestycji.

⁴ Za postęp społeczny uznaje się taki proces rozwojowy, którego kierunek jest wartościowany, a sam proces jest oceniany pozytywnie pod względem skutków, jakie powoduje. Należy przy tym zaznaczyć, iż żadnej ze zmian społecznych nie definiuje się w kategoriach postępu czy regresu dopóty, dopóki nie zostanie ona za takie uznana. Oznacza to, że tak postępowość, jak i regresywność są relatywne. Postępem będzie więc taka zmiana rozwojowa, jakościowa i strukturalna, która według przyjętych kryteriów stanowić będzie ulepszenie stanu wyjściowego. Natomiast za regres należy uznać zmianę rozwojową, z tym, że powodującą skutki negatywne, (na podstawie: [Sztompka 2002, s. 440-442, 448]).

August Lösch, odnosząc rozwój do tych dwóch wymiarów pisał: *Jeżeliby wszystko działo się w tym samym czasie, wówczas nie byłoby w ogóle rozwoju. Jeżeliby wszystko znajdowało się w tym samym miejscu, wówczas nie byłoby w ogóle odrębności. Tylko przestrzeń umożliwia istnienie odrębności, które następnie rozwijają się w czasie* [1961, s. 380].

2. Kwantyfikacja poziomu rozwoju społeczno-gospodarczego obszarów wiejskich

Pomiar poziomu rozwoju obszarów wiejskich jest niełatwym zadaniem, trudność ta wynika z kilku powodów. Przede wszystkim sam poziom rozwoju jest wielkością abstrakcyjną i od badacza zależy, w jaki sposób ten teoretyczny termin przełożony zostanie na język wskaźników empirycznych, a nie ma powszechnie przyjętych wzorców jego operacjonalizacji⁵ (Nowak 1985, s. 121–124). Dzieje się tak również, bo nie ma jednorodności w kwestii rozumienia (w sensie pojemności znaczeniowej) pojęcia „wiejskości” [więcej: Hoggart i in. 1995, s. 21], przez co określenie poziomu rozwoju przestrzeni pozamiejskiej ma charakter abstrakcyjny. Różnorodne warunki i efekty rozwoju obszarów wiejskich są uwzględniane w analizach. Szeroki wachlarz czynników rozwoju od kulturowych, przez demograficzne, polityczne, społeczne i gospodarcze do środowiska przyrodniczego, pozwala na to, by społeczności (lokalne, regionalne) uwypuklały te sfery (wymiar) rozwoju, które w danych warunkach czasowo-przestrzennych uznają za istotne. Przegląd różnych ujęć kwantyfikujących ów rozwój wskazuje, że niemal stałym elementem analiz są kryteria demograficzne, opisane przez np. gęstość zaludnienia, wskaźniki struktury wg wieku, czy mierniki natężenia komponentów przyrostu rzeczywistego. Powszechnym ujęciem na przedstawienie zróżnicowania poziomu rozwoju obszarów wiejskich jest także opisanie go w kategoriach zapóźnienia rozwojowego w stosunku do miast, poprzez relatywne określenie za pomocą mierników – dystansu, jaki dzieli poziom rozwoju między uwzględnionymi w analizie obszarami badania.

Poziom rozwoju obszarów wiejskich rzadko opisywany jest pod względem tylko jednej cechy⁶. Przestrzeń wiejską (jako pewną złożoną zbiorowość statystyczną)

⁵ Operacjonalizacja – jest to nadawanie sensu empirycznego terminom teoretycznym.

⁶ Istnieją jednak takie analizy, szczególnie na regionalnym poziomie agregacji jednostek przestrzennych, które opierają się na jednym wskaźniku, uznanym za reprezentanta-identyfikatora badanego problemu. Na przykład podejście jednokryterialne stosowane jest w ramach polityki spójności UE przy alokacji środków przeznaczonych na cel „konwergencyjny”, wówczas kryterium identyfikacji jest poziom PKB *per capita*.

powinno się analizować pod względem wielu cech, co pozwala na pełne i wszechstronne zbadanie występujących zjawisk i procesów oraz relacji między nimi. W niniejszym badaniu przyjęto podejście ukierunkowane na wyznaczenie tzw. układu aspektów łącznie operacjonalizujących poziom rozwoju społeczno-gospodarczego. Polega to na wyodrębnieniu (zdefiniowaniu) najpierw pewnych problemów – elementów składających się na pojęcie rozwoju, następnie te ogólnie sformułowane dziedziny kluczowych problemów są operacjonalizowane (uszczegóławiane) i wypełnianie zestawami dostępnych statystycznie wskaźników ilościowych. Wskaźniki te muszą być uzasadnione merytorycznie oraz spełniać właściwości diagnostyczne i identyfikujące⁷.

Niejednorodność omawianego pojęcia powoduje, że pojedyncza cecha nie jest w stanie odzwierciedlić poziomu rozwoju społeczno-gospodarczego szczególnie na lokalnym poziomie agregacji jednostek przestrzennych, ale może przedstawiać pewien aspekt tego rozwoju. Oczywiście każdy z nich może być złożony ze zbioru cech, które powinny komplementarnie go opisywać z różnych punktów widzenia. Z sumy tych cech (wskaźników), pogrupowanych w obszary problemowe, wnioskujemy o poziomie rozwoju społeczno-gospodarczego.

Podkreślenia wymaga to, że pomiar owego rozwoju, rozumiany jako porządkowanie charakterystyk obiektów liczb w taki sposób, aby odzwierciedlały relacje wielkości lub równości zachodzące między obiektami, jest dokonywany w porządkowej skali pomiarowej. Co więcej może składać się z wielu skal porządkowych, obrazujących kolejne sfery rozwoju społeczno-gospodarczego. Skale, przy pomocy których je mierzymy również składają się z „sumy” zmiennych opartych na skalach pomiarowych. Jednak w przypadku zmiennych empirycznych są to najczęściej formalnie skale ilorazowe (stosunkowe). Dokonując złożenia kilku skal mocnych (otrzymanych ze zmiennych empirycznych) w jedną wiązkę za pomocą operacji arytmetycznej, nakładamy kilka porządków na siebie, otrzymując ostatecznie jeden porządek o względnie relacyjnym charakterze. Badacz wykorzystujący metody taksonomiczne do określania poziomu rozwoju, skale te traktuje silniej niż są one w rzeczywistości. Wykonując na nich kolejne operacje statystyczne powinien być świadomy tego faktu. Bowiem kolejne poziomy uogólniania dziedziczą słabości łączonych skal, w związku z tym pomiar poziomu rozwoju społeczno-gospodarczego odzwierciedla zasadniczo relacje porządkujące.

⁷ W celu określenia tych właściwości wykorzystuje się miary statystyczne, informujące o stopniu zróżnicowania przestrzennego, takie jak: rozstęp (rozpiętość), współczynnik zmienności, statystyki pozycyjne, wariancje.

Należy wskazać na istnienie niewielkiej liczby opracowań skupiających się na badaniach kompleksowych struktury, dynamiki czy poziomu rozwoju społeczno-gospodarczego obszarów wiejskich w Polsce. Większość prac na ten temat, zawęża zakres przeprowadzanej analizy, np. do wybranego fragmentu przestrzeni (najczęściej jakiegoś jednego regionu, województwa), bądź tematycznie akcentuje pewien aspekt tegoż rozwoju (np. wielofunkcyjność, rozwój gospodarczy, demograficzny czy zagospodarowanie infrastrukturalne, a nawet jakość życia) lub skupia się na jednym z biegunów rozkładu poziomu rozwoju (obszarach problemowych, obszarach sukcesu). Jednak szerokie spektrum poznawcze procesu, na którego całokształt składają się uwarunkowania panujące w odrębnych dziedzinach, zobowiązuje badacza do kompleksowej ilustracji problemu. Z założenia wynik takiego badania empirycznego powinien operacjonalizować najważniejsze problemy rozwojowe obszarów wiejskich w danych warunkach. Przełożenie terminów teoretycznych na język wskaźników empirycznych wymaga precyzyjnej identyfikacji zmiennych statystycznych wchodzących w skład pojęcia poziomu rozwoju społeczno-gospodarczego, traktowanych jako zmienne cząstkowe.

Dobór konkretnych mierników poziomu rozwoju społeczno-gospodarczego obszarów wiejskich powinien wynikać z określonych celów oraz metod analizy, a z tego punktu widzenia powinien ograniczać zakres miar tylko do najbardziej uzasadnionych. Sprawa jest skomplikowana, ale niezmiernie ważna dla procesu organizacji i przetwarzania informacji statystycznych [por. Opałło 1972, s. 115, 122]. Można bowiem mieć bardzo bogate informacje statystyczne i nie mieć jednocześnie informacji rzetelnie, poprawnie opisujących badane zagadnienie.

Możliwości pomiaru i oceny poszczególnych aspektów rozwoju społeczno-gospodarczego są jednak wyraźnie zróżnicowane. Zależą przede wszystkim od dostępności danych w danej agregacji, jak i możliwości informacyjnych statystyki publicznej oraz administracji rządowej i samorządowej (głównie szczebla wojewódzkiego). Obserwujemy jednak prawidłowość, że wachlarz osiągalnych danych statystycznych może być tym bardziej rozbudowany, im wyższy poziom jednostki terytorialnej rozpatrujemy. W przypadku obszarów wiejskich, wskazana jest analiza przestrzenna na najniższym poziomie agregacji, bowiem wówczas uzyskujemy najbardziej szczegółowy obraz zróżnicowania przestrzennego.

Mając omówione zastrzeżenia na uwadze, powtórnie podkreślić należy, że każdy dobór zmiennych jest zarówno wypadkową dostępności danych jak i arbitralnych decyzji badacza. Wynikają z tego oczywiście różne przybliżenia, ale od tego rodzaju subiektywizmu nie ma ucieczki, możliwe jest tylko mocniejsze lub słabsze uzasadnienie podejmowanych rozstrzygnięć.

3. Charakterystyka przestrzennego zróżnicowania obszarów wiejskich pod względem przyjętych kryteriów poziomu rozwoju społeczno-gospodarczego

Charakterystyką zróżnicowania przestrzennego gmin w Polsce postanowiono objąć aspekty operacjonalizujące poziom rozwoju społeczno-gospodarczego obszarów wiejskich. Przyjęto założenie, że w polskich warunkach uwzględnić należy:

- 1) charakterystykę struktury demograficznej [oznaczonej skrótem: *Sd*],
- 2) charakterystykę społeczności lokalnej [*Ss*],
- 3) charakterystykę rynku pracy [*Rp*],
- 4) zakres dezagraryzacji lokalnej gospodarki [*D*],
- 5) charakterystykę sektora rolniczego [*Sr*] i
- 6) charakterystykę sektora pozarolniczego [*Spr*].

Oczywiście dobór składowych pojęcia nie ma charakteru uniwersalnego.

Każdy z powyższych agregatów jest zbiorem cech charakteryzujących strukturę przestrzeni społeczno-gospodarczej. Zastosowanie odpowiedniej procedury statystycznej opartej na metodzie porządkowania liniowego⁸, doprowadziło do uzyskania klasyfikacji gmin według oceny poziomu rozwoju w każdym zagregowanym obszarze (aspekcie). Zhierarchizowane jednostki następnie pogrupowano w klasy podobnego poziomu rozwoju, stosując metodę optymalizacji Geogra Jenksa zwaną *Jenks Natural Breaks Classification* [Jenks 1967 s. 186–190]. Metodę tę rekomenduje się do prezentacji danych niejednorodnych, ponieważ uwypukla grupy o podobnych wartościach. Polega na minimalizacji zmienności w obrębie klasy, a maksymalizacji wariacji pomiędzy klasami, umieszczając w efekcie granice przedziałów w miejscach „naturalnych przerw” w rozkładzie statystycznym (jest to iteracyjna metoda wykorzystująca sumy kwadratów odchyleń poszczególnych obserwacji). Jednostki badania znajdujące się w danej klasie są do siebie podobne pod względem poziomu danego wskaźnika, jednakże nie zachowuje się ani jednakowej rozpiętości klas, ani jednakowej liczebności obiektów w klasie [Paślawski 1993, s. 89–96]. Odstępując świadomie od podziału na klasy równoliczne lub o jednakowej rozpiętości przedziałów, przyjęto filtr oparty na algorytmie statystycznym. U podstaw autorka założyła, że istnieją

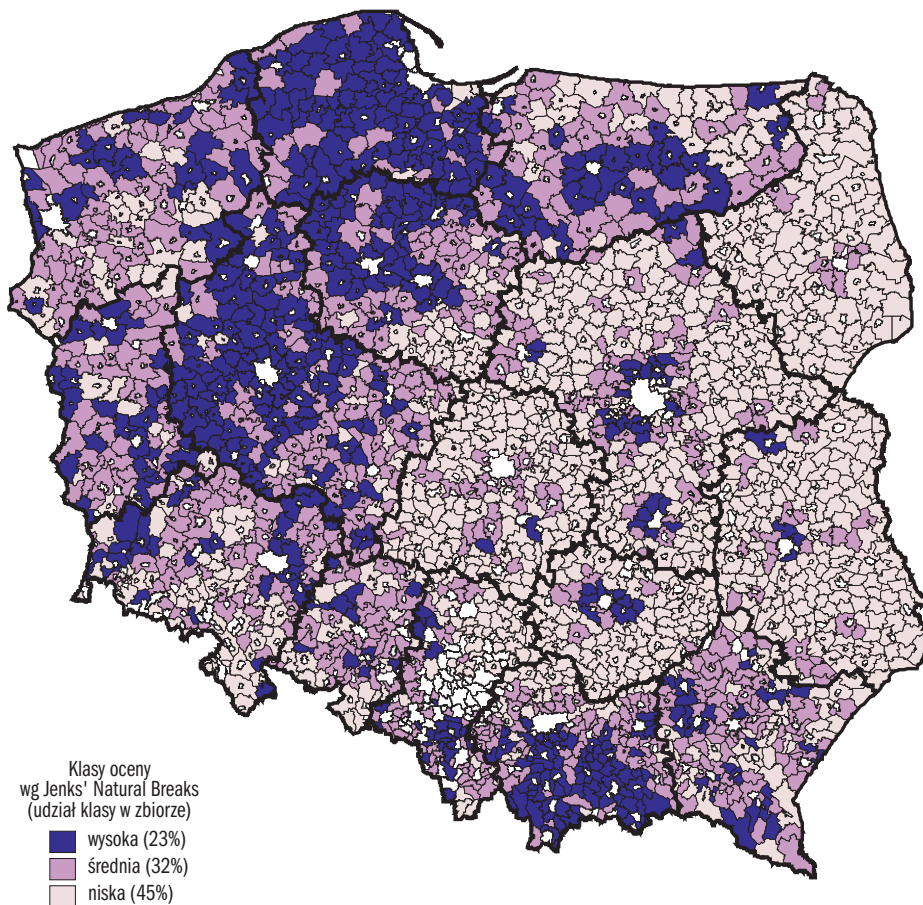
⁸ W pracy zastosowano metodę sum standaryzowanych. Cechuje się ona prostotą, jak i małą utratą informacji podczas agregacji, a polega na budowie syntetycznego indeksu będącego sumą standaryzowanych wartości wskaźników częściowych. W niniejszym badaniu skonstruowany został wskaźnik przy założeniu, że wszystkie czynniki (cechy) są równoważne na każdym poziomie uogólnienia. Syntetyczny indeks sum obliczony dla każdej gminy porządkuje liniowo jednostki oraz służy do przeprowadzenia klasyfikacji w celu otrzymania grup obiektów podobnych. Więcej na temat metod porządkowania liniowego [Młodak, 2006].

pewne wartości statystyczne dla kartowanego zdarzenia, które powinny być wskazane na mapie, a granice klas nie powinny dzielić wartości podobnych.

* * *

Przy budowie wskaźników demograficznych, służących charakterystyce zróżnicowań przestrzennych składowej S_d , pod uwagę wzięto: starość populacji w sensie demograficznym, dynamikę demograficzną ukazującą kierunek zmian struktury według wieku i skalę feminizacji w grupie wieku 20–34, która w ujęciu przestrzennym prócz deformacji płci ujawnia też efekty mobilności przestrzennej ludności.

Rozkład przestrzenny miary syntetycznej wskazuje na silny wpływ czynników historycznych (rys. 1.). Wyraźnie zarysowuje się podział na relatywnie korzystną



Rys. 1. Miara syntetyczna w zakresie charakterystyki demograficznej [S_d]

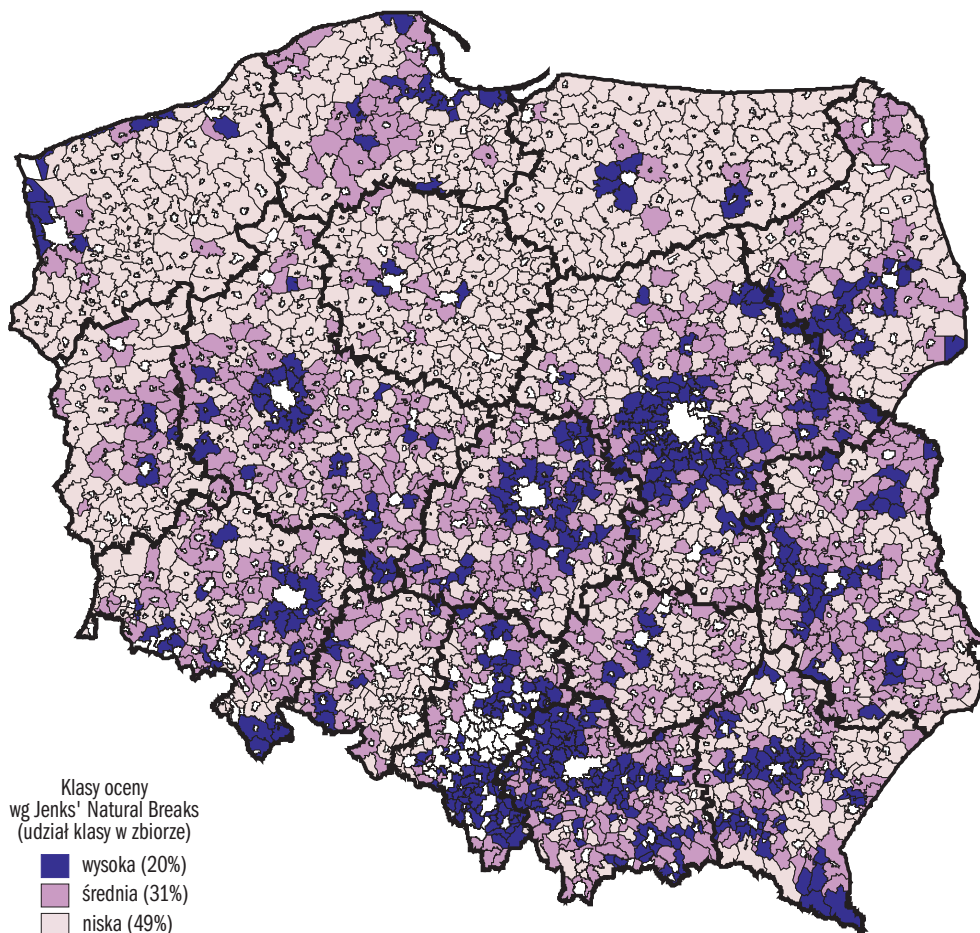
Źródło: Opracowanie własne.

i niekorzystną strukturę demograficzną wyznaczony przez granice byłych rozbiorów Polski⁹. Obecnie wschodnie regiony Polski, będące pod wpływem ówczesnej polityki zaboru rosyjskiego, odznaczają się najniższym poziomem PKB *per capita*. Intensywna emigracja ze wsi, zdeterminowała tam kierunek procesów demograficznych. Obecnie obszar ten cechuje starość demograficzna, defeminizacja w wieku prokreacyjnym, niska dynamika demograficzna, a w efekcie depopulacja. Relatywnie największe nasilenie tych procesów obserwujemy: 1) wzdłuż pogranicza wschodniego oraz 2) w Polsce centralnej na obszarach subregionalnych, położonych wzdłuż granic wojewódzkich.

Zachodnia i północna część kraju odznacza się zdecydowanie korzystniejszym potencjałem demograficznym. Ponadprzeciętne wartości oceny przypisane zostały obszarom, na których w wyniku zmian granic państwowych w 1945 roku, notowano bardzo intensywne migracje osiedleńcze. Najkorzystniejsze wartości wskaźnika syntetycznego notują zaś obszary cechujące się silnym poczuciem tożsamości regionalnej i kulturowej, z tradycyjnym modelem rodziny wiejskiej, społecznie homogeniczne, jak Wielkopolska, Kaszuby. Do tej grupy wliczyć należy też Małopolskę i Podkarpacie (w granicach dawnej Galicji), którego społeczności lokalne nawiązują do tradycji wiejskich. Jednak na ogólny podział regionalny nakłada się inna tendencja, związana bezpośrednio z procesami migracyjnymi. Młodsza w sensie demograficznym jest ludność zamieszkująca w sąsiedztwie dużych miast, starsza – na obszarach wiejskich leżących w oddaleniu od nich.

Kolejnym kryterium uzupełniającym aspekt społeczny jest charakterystyka społeczności lokalnej [Ss]. Zdecydowanie jest to najtrudniejsza do empirycznego pomiaru składowa rozwoju, o trudno wymiernym charakterze. Wachlarz cech wchodzących w skład agregatu Ss jest bardzo szeroki, zaś możliwości operacjonalizacji bardzo wąskie, ze względu na małą dostępność danych zbieranych według tej samej metodologii dla całego kraju. Ostatecznie założono, że korzystna sytuacja jest wówczas, gdy elementy kapitału ludzkiego i kapitału społecznego osiągają relatywnie wysoki poziom. W ocenie jakości kapitału ludzkiego uwzględniono strukturę wykształcenia. Kwantyfikacja drugiego zasobu jest bardziej złożona. Postanowiono najpierw zmierzyć aktywność obywatelską i ogólnie pojętą zdolność mieszkańców do współdziałania w interesie społecznym. Następnie uznano, że destymulantą rozwoju jest bierne uczestnictwo lokalnej społeczności w życiu publicznym, będące często wynikiem niskiego poziomu nie tylko wykształcenia, ale i zamożności. Przyjęto więc, jako miarę marginesu biedy w lokalnej strukturze – udział klientów pomocy społecznej.

⁹ Więcej [Rosner, 2011, s. 29-32; Rosner, Stanny, 2007].



Rys. 2. Miara syntetyczna w zakresie charakterystyki społeczności lokalnej [Ss]

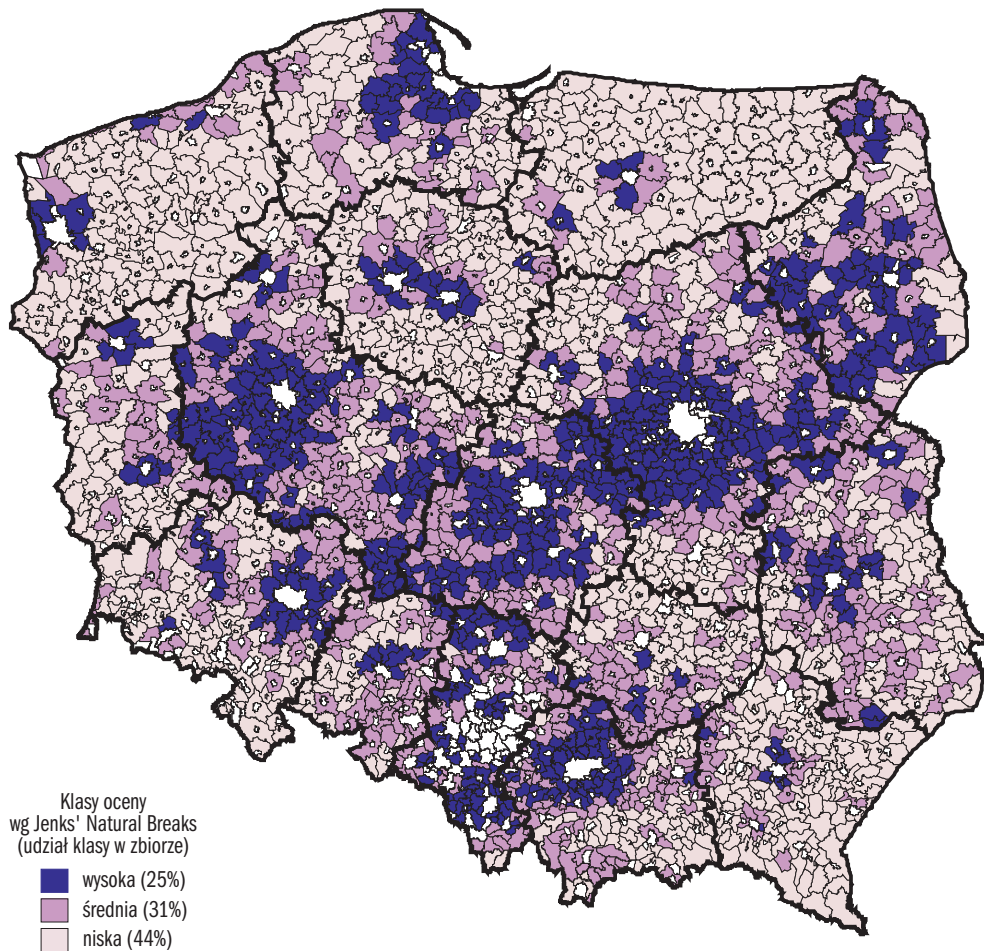
Źródło: Opracowanie własne.

Na najniższym poziomie uzyskanej miary syntetycznej uplasowały się gminy, które do końca lat 80. odznaczały się najwyższym stopniem uspołecznienia gospodarki rolnej. Likwidacja w latach 90. państwowych gospodarstw rolnych (PGR) spowodowała gwałtowny wzrost bezrobocia, które do chwili obecnej utrzymuje się na relatywnie wysokim poziomie. Konsekwencją trudnej sytuacji na rynku pracy jest właśnie m.in. wysoki udział klientów pomocy społecznej, czy niskie zaangażowanie się społeczności lokalnej w sprawy publiczne. Region ten określamy mianem obszaru popegeerowskiego, obejmuje swym zasięgiem głównie Zachodniopomorskie i Warmińsko-Mazurskie.

Gminy podmiejskie dużych miast Polski centralnej i południowej koncentrują kapitał ludzki o ponadprzeciętnych wartościach wskaźnika Ss , a bliskość wielkomiejskiego rynku pracy oddziałuje szczególnie korzystnie na parametry struktury społeczno-zawodowej mieszkańców (patrz rys. 2). Generalnie, zanotowany w latach 90. w Polsce południowo-wschodniej awans edukacyjny młodzieży wiejskiej [szerzej Domalewski 2010] oraz wyższa aktywność społeczna ludności, wpływa również na korzystniejszą ogólną ocenę społeczności lokalnej w regionie Małopolski, Śląska i Podkarpacia. Warto jednak zwrócić uwagę, że w zasięgu obszaru korzystnej oceny występują enklawy niskich wartości. Wymienić należy: 1) region Śląska Opolskiego, będący obszarem czasowego odpływu migracyjnego do Niemiec, który wpływa na strukturę zarówno społeczną, jak i demograficzną wsi, 2) obszar dawnego Centralnego Okręgu Przemysłowego (COP), gdzie restrukturyzacja monofunkcyjnych struktur gospodarczych miast wpłynęła niekorzystnie na sytuację dochodową ludności na wsi („wieś straciła” rynek zbytu) oraz 3) rolniczy region od Żuław po Kujawy.

W istniejących warunkach wysokich nadwyżek siły roboczej na wsi, szczególne miejsce zajmuje charakterystyka rynku pracy (Rp). Kryterium to opisuje skalę nadwyżek podaży pracy, poprzez analizę natężenia bezrobocia rejestrowanego, jak i nadmiernego zatrudnienia rolniczego (interpretowanego pośrednio jako miara bezrobocia ukrytego w rolnictwie). Jako element równoważący wprowadzono wskaźnik zatrudnienia, przedstawiający pośrednio popyt na pracę. Atrakcyjność rynku pracy potwierdzają wskaźniki mobilności przestrzennej populacji, dlatego w składową Rp włączono miarę efektywności migracyjnej.

Niskie wartości wskaźnika syntetycznego odnotowano w rejonach występowania dawnych PGR-ów, gdzie dominują gospodarstwa wielkoobszarowe (ziemie zachodnie i północne) oraz w rejonach skrajnie rozdrobnionego rolnictwa rodzinnego, a co za tym idzie występowania dużego udziału gospodarstw nietowarowych (południowo-wschodnia część Podkarpacia oraz rejon wspomnianego wyżej byłego COP). Wysokie wartości wskaźnik przyjmuje w regionie podlaskim oraz regionach warszawskim, poznańskim i łódzkim. Okazuje się, że zupełnie przeciwny charakter struktury społeczno-gospodarczej regionów, generuje analogiczny wysoki poziom w kompleksowej ocenie sytuacji rynku pracy. Podobny rezultat syntetycznych miar może zatem być związany z bardzo różnymi sytuacjami; może wiązać się z rozwiniętym rynkiem pracy (gminy wielofunkcyjne, podmiejskie), ale również z relatywnie bardzo niską podażą pracy (Podlasie). Ta z kolei wynika z charakteru struktury demograficznej (gminy stare demograficznie) i/lub charakteru tradycyjnego rolnictwa rodzinnego (wysokie zatrudnienie w indywidualnych gospodarstwach rolnych), które wchłania rodzinne nadwyżki siły roboczej przy braku pozarolniczych miejsc pracy.

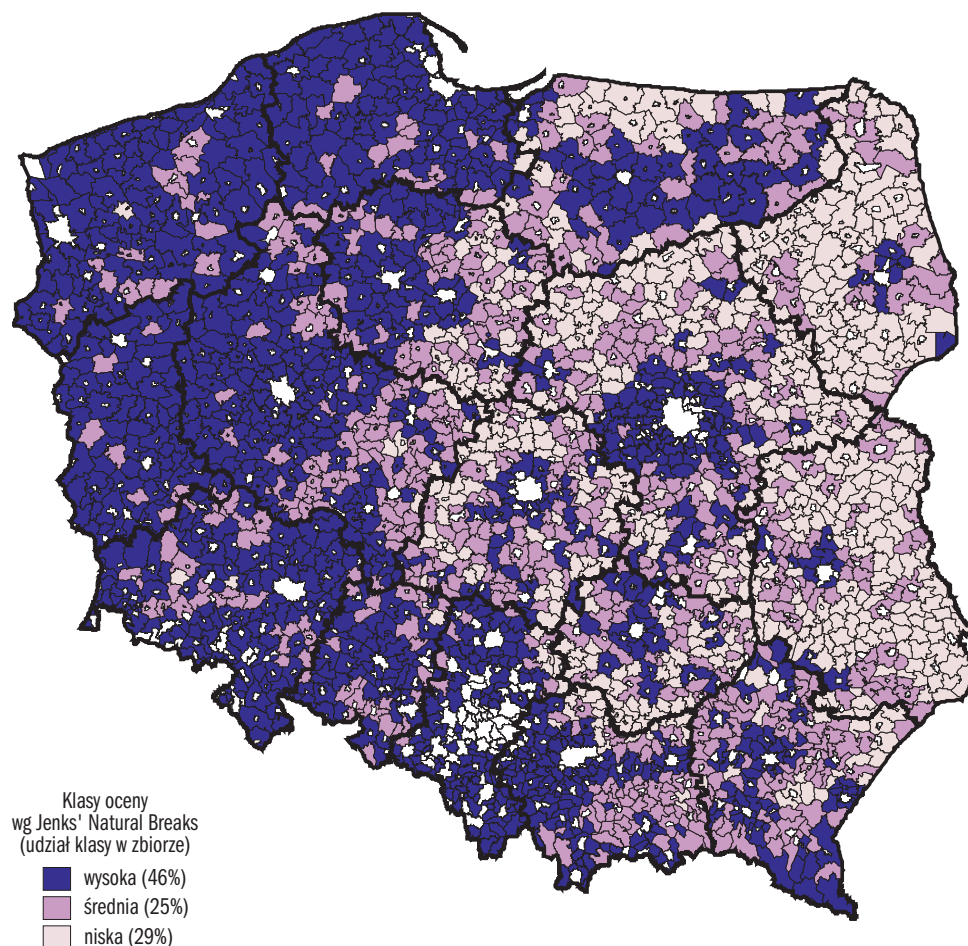


Rys. 3. Miara syntetyczna w zakresie charakterystyki rynku pracy [Rp]

Źródło: Opracowanie własne.

Pożądanym kierunkiem rozwoju obszarów wiejskich jest zmniejszanie zatrudnienia w rolnictwie, przy jednoczesnym powiększaniu go poza nim. Wskaźnik poziomu dezagrarnizacji lokalnej gospodarki, ma za zadanie ocenić poszczególne układy lokalne pod względem stopnia odchodzenia od tradycyjnej dominacji rolnictwa na wsi na rzecz innych funkcji gospodarczych [Rosner 2010, s.13]. Zaawansowanie procesu rozwoju pozarolniczych funkcji gospodarczych zmierzono, określając proporcje podmiotów gospodarczych pozarolniczych w ogólnej liczbie podmiotów gospodarczych oraz dywersyfikację źródeł utrzymania – zarówno indywidualnych gospodarstw rolnych, jak i ogółem gospodarstw domowych.

Stopień dezagrarnizacji [*Sd*] przestrzeni wiejskiej wykazuje cechy rozkładu spolaryzowanego (patrz rys. 4). Przede wszystkim wyraźny jest wpływ czynników historycznych (rozbiory Polski, powojenne zmiany granic), a w konsekwencji wynikających z nich zapóźnień rozwojowych. Na terenach wiejskich Polski wschodniej (obszar byłego zaboru rosyjskiego) stopień monofunkcyjności gospodarki jest wyższy, w relacji do poziomu zanotowanego na zachodzie i północy kraju (byłego zaboru pruskiego) oraz (choć w mniejszym stopniu) na południu (w rejonie historycznej Galicji). Zależność centrum–peryferia, to drugi aspekt polaryzacji rozkładu przestrzennego wskaźnika. Potwierdza ona wielofunkcyjny



Rys. 4. Miara syntetyczna stopnia dezagrarnizacji struktury gospodarki lokalnej [*D*]

Źródło: Opracowanie własne.

charakter gospodarki w rejonach oddziaływania wielkich miast, w szczególności Warszawy, Poznania, Szczecina, Gdańska, Wrocławia, a nawet Katowic.

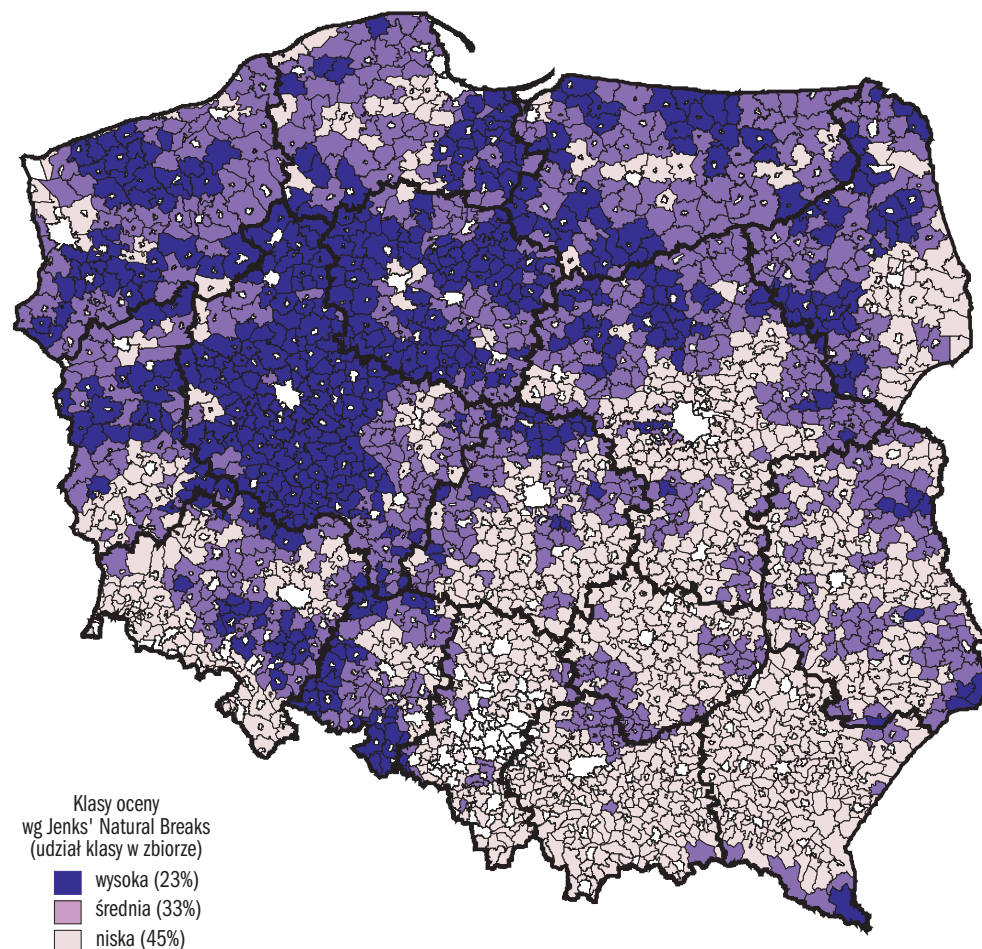
Definiując dychotomicznie funkcje gospodarcze obszarów wiejskich, wyróżniono charakterystykę sektora rolniczego i sektora pozarolniczego. Stopień rozwoju funkcji rolniczej [*Sr*] określono w kategoriach ekonomicznych, pomijając zupełnie kwestie agrotechniczne i warunków przyrodniczych. Miarę syntetyczną oparto na wskaźnikach opisujących: towarowość, koncentrację ziemi w rolnictwie indywidualnym, wsparcie finansowe w ramach PROW. Ponadto założono, że im wyższe kompetencje rolnicze kadry kierującej oraz udział zatrudnienia najemnego, tym sytuacja w rolnictwie jest bardziej korzystna.

Największy, zwarty obszar wysokiej oceny tego sektora obejmuje Nizinę Wielkopolską. Do obszaru tego przylega od północy powiat pilski oraz Pojezierze Krajeńskie, odznaczające się również najwyższymi parametrami. Od wschodu natomiast, pomostem łączącym wysoki poziom rolnictwa Wielkopolski z Kujawami jest Pojezierze Inowrocławskie. Warto zauważyć, iż obszarem niskiego poziomu rozwoju funkcji rolniczej w województwie wielkopolskim jest powiat koniński, pełniący głównie funkcje industrialne. Koniński kompleks przemysłowy jest – obok Górnego Śląska, Bełchatowa oraz okolic Turoszowa, obszarem, na którym środowisko przyrodnicze podlega szczególnie dużej antropresji (rys. 5).

Mimo że do charakterystyki sektora rolniczego nie przyjęto żadnego wskaźnika związanego bezpośrednio z produkcją rolniczą (roślinną lub zwierzęcą), to dyspersja stopnia rozwoju funkcji rolniczej jest skorelowana z kompleksowym wskaźnikiem jakości rolniczej przestrzeni produkcyjnej¹⁰. Potwierdza to istotna koncentracja gmin o wysokim stopniu rozwoju funkcji rolniczej m.in. na Żuławach, Nizinie Szczecińskiej, czy Nizinie Śląskiej. Są to rejonny zasadniczo rolnictwa towarowego. Najniższy stopień rozwoju funkcji rolniczej występuje w Polsce południowo-wschodniej (za wyjątkiem części Wyżyny Lubelskiej z Roztoczem), zatem tam, gdzie współwystępuje duże rozdrobnienie agrarne, typowe jest zjawisko dwuzawodowości i wynikająca z niego tradycja migracji wahadłowych.

Ocena rozwoju pozarolniczych funkcji gospodarki [*Spr*] była trudniejsza do operacjonalizacji z uwagi na brak w statystyce odpowiednich danych, np. dotyczących struktury zatrudnienia. Sektor pozarolniczy scharakteryzowano

¹⁰ Instytut Upraw, Nawożenia i Gleboznawstwa w Puławach (IUNG) opracowuje dane, oceniając cztery elementy środowiska (glebę, klimat, rzeźbę terenu i warunki wodne) wpływające w sposób najistotniejszy na przyrodnicze warunki produkcji rolniczej. Ocena wszystkich czterech wskaźników wyrażono wskaźnikiem kompleksowym jakości rolniczej przestrzeni produkcyjnej (jrpp), stanowiącym sumę wartości ocen poszczególnych czynników i potraktowano jako zmienną objaśniającą.



Rys. 5. Miara syntetyczna w zakresie charakterystyki sektora rolniczego [Sr]

Źródło: Opracowanie własne.

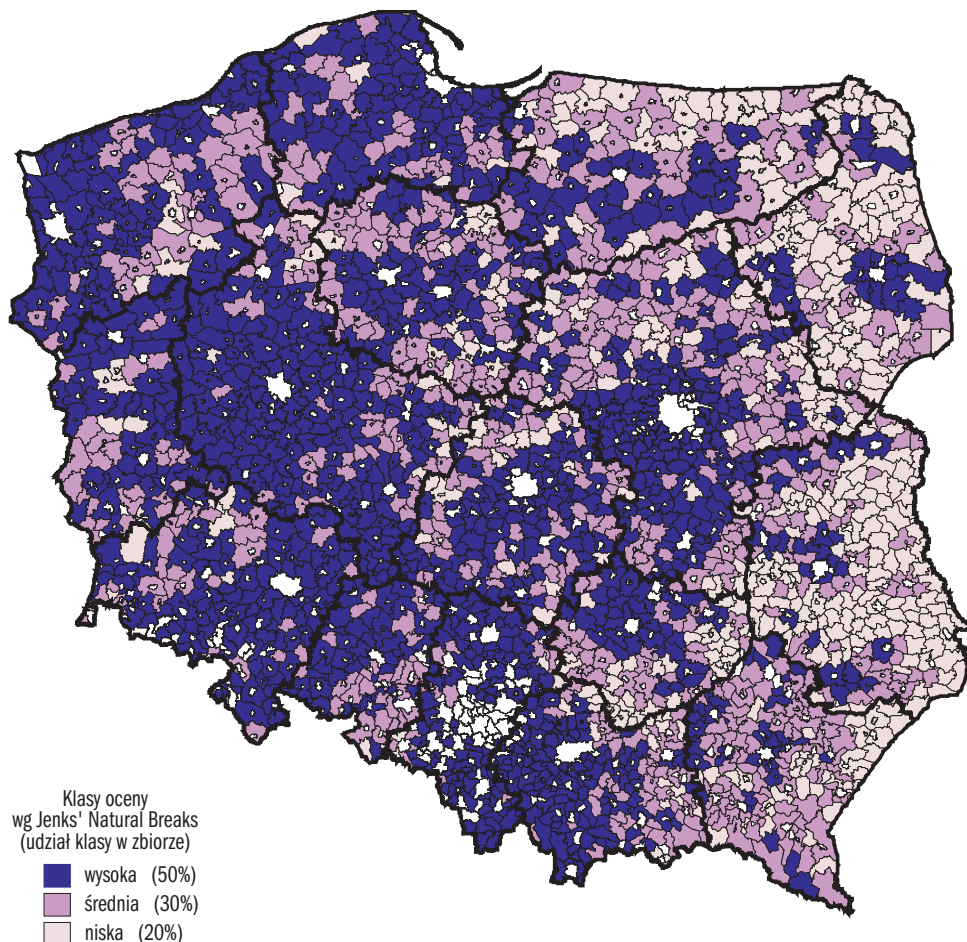
opierając się na wskaźniku przedsiębiorczości, udziale pozarolniczych gospodarstw domowych czy podmiotów świadczących usługi publiczne, wskazując pośrednio, gdzie lokalny pozarolniczy rynek pracy sprzyja rozwojowi wielofunkcyjnemu.

Wysoki poziom rozwoju funkcji pozarolniczych dotyczy gmin skupionych wokół największych aglomeracji miejskich w Polsce (rys. 6). Wymienić należy również enklawy gminy, gdzie przedsiębiorczość oparta jest głównie na usługach związanych z ruchem turystycznym (np. strefa nadmorska Pomorza Zachodniego). Najwyższą ocenę rozwoju funkcji pozarolniczych notuje podmiejska

strefa Warszawy, wyróżniająca się zdywersyfikowanym rynkiem pracy pozarolniczej, ale jednocześnie najniższą oceną rozwoju funkcji rolniczej.

W konkluzji stwierdzić należy, że poziom dezagrarnizacji struktur społeczno-gospodarczych i charakterystyka sektora pozarolniczego są przestrzennie silnie skorelowane. W rzeczywistości powiązania te w znacznym stopniu są również wynikiem różnych ścieżek przekształcania się wsi monofunkcyjnej w wielofunkcyjną w różnych częściach kraju. Charakterystyka rozkładu przestrzennego wskazuje, że:

- dla blisko połowy gmin osiągnięty poziom w tym zakresie zakwalifikowany został jako wysoki;



Rys. 6. Miara syntetyczna w zakresie charakterystyki sektora pozarolniczego [Spr]

Źródło: Opracowanie własne.

- w zachodniej części kraju ogólna ocena rozwoju funkcji gospodarczych jest relatywnie wyższa, strefy najwyższego poziomu obejmują podregiony: szczeciński, poznański, leszczyński, kaliski, wrocławski, wałbrzyski;
- w centralnej Polsce relatywnie wysoki poziom sektora pozarolniczego koncentruje się w strefie podmiejskiej głównych ośrodków regionalnych;
- w części wschodniej kraju dominuje monofunkcyjna struktura gospodarcza, a najniższą wielofunkcyjność wykazują gminy wiejskie leżące zasadniczo na pograniczu wschodnim i południowo-wschodnim kraju.

4. Klasyfikacja hierarchiczna obszarów wiejskich według poziomu rozwoju społeczno-gospodarczego

Dotychczasowa charakterystyka poszczególnych składowych przyjętych do pomiaru poziomu rozwoju społeczno-gospodarczego obszarów wiejskich stanowi podstawę dalszej procedury taksonomicznej, której celem jest uzyskanie syntetycznej oceny tego poziomu rozwoju. Jednak zdając sobie sprawę z faktu, że kolejne stopnie uogólniania dziedziczą słabości łączonych skal, postanowiono zrezygnować z pośredniej agregacji aspektów rozwoju, a miarę syntetyczną obliczyć bezpośrednio w oparciu o zmienne empiryczne (z założeniem ich równoważności). Zastosowano tę samą procedurę statystyczną (metodę sum standaryzowanych). Na podstawie otrzymanej klasyfikacji pogrupowano gminy w klasy obiektów podobnych według optymalizacyjnej metody naturalnych przerw w rozkładzie zmiennej (*Jenks Natural Breaks Classification*) [Jenks 1967].

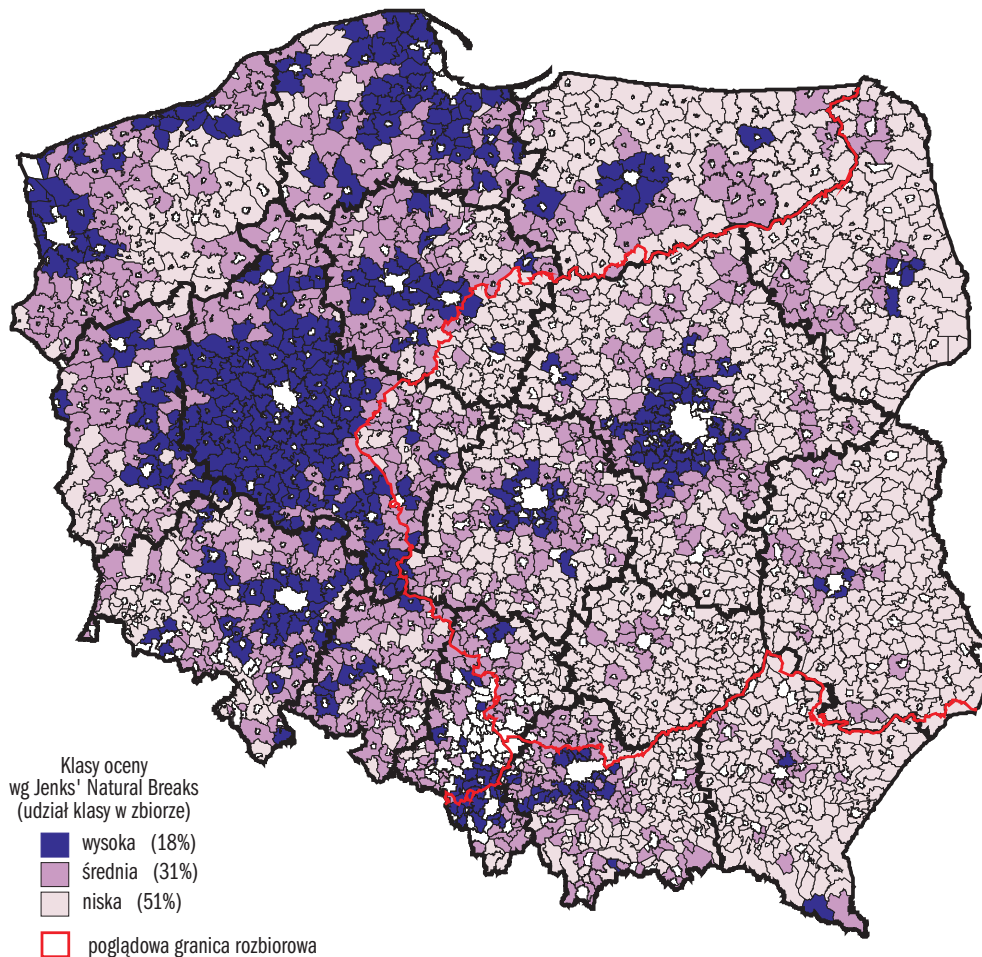
Wynik powyższej procedury przedstawia rysunek 7 pokazując, że:

- obszary wiejskie zachodniej części kraju odznaczają się relatywnie wyższym poziomem rozwoju społeczno-gospodarczego niż części wschodniej,
- względnie wyższy poziom rozwoju koncentruje się w strefach podmiejskich ośrodków regionalnych.

Dominującym, w ujęciu regionalnym, zwartym rejonem wysokiego poziomu rozwoju jest znaczna część Wielkopolski z przylegającą do niej środkową częścią woj. lubuskiego. Również na granicy z woj. dolnośląskim koncentruje się grupa gmin wysokiego poziomu rozwoju i na Nizinie Śląskiej. Na Pomorzu wysoki poziom rozwoju społeczno-gospodarczego osiągnęły gminy położone w pasie nadmorskim (szczególnie między Koszalinem a Kołobrzegiem) oraz Kaszuby. Są to obszary o relatywnie dużym potencjale turystycznym.

Nałożona na kartogram poglądowa granica rozbiórów Polski wskazuje (rys. 7), że w zachodnio-północnej części kraju, na obszarze byłego zaboru pruskiego nie

Poziom rozwoju społeczno-gospodarczego obszarów wiejskich w Polsce – pomiar zjawiska złożonego



Rys. 7. Poziom rozwoju społeczno-gospodarczego – zagregowana miara syntetyczna

Źródło: Opracowanie własne.

tylko osiągnięty poziom rozwoju jest relatywnie wyższy, ale i wszystkie miasta powyżej 100 tys. wytworzyły wiejskie strefy podmiejskie o wysokim poziomie¹¹. Zjawisko to nie występuje w Polsce południowo-wschodniej. W rejonie byłego zaboru rosyjskiego jedynie wokół aglomeracji warszawskiej i łódzkiej gminy podmiejskie osiągają poziom wysoki. Incydentalnie pojawiają się gminy tej klasy

¹¹ Im wyższa ranga ośrodka w systemie osadniczym, tym wykształcony wokół rdzenia pierścien korzystniejszej oceny jest większy (przykład aglomeracja Trójmiasta, Szczecin, Wrocław, Bydgoszcz-Toruń, Olsztyn).

w sąsiedztwie Białegostoku, Lublina i Płocka. W województwie świętokrzyskim żadna jednostka nie zakwalifikowała się do klasy najwyższego poziomu. Ogólnie relatywnie niska ocena poziomu rozwoju społeczno-gospodarczego obszarów wiejskich we wschodniej części kraju wynika z monofunkcyjnego ich charakteru.

Wyróżniającą się w rozkładzie enklawę korzystnej struktury społeczno-gospodarczej obszarów wiejskich tworzy aglomeracja warszawska. Jej zasięg oddziaływania obejmuje nawet piąty krąg gmin okołomiejskich (wyraźnie rozbudowany od strony zachodniej). Odznacza się ona najwyższym potencjałem rozwojowym i stanowi rdzeń regionu (Mazowsza); pozostałe obszary zależne są od centrum, tworząc hierarchiczny system przestrzenny, możliwy do opisania poprzez *continuum*. Podobny rozkład natężenia poziomu rozwoju obserwujemy w województwie łódzkim.

W zachodniej części kraju, klasa niskiego poziomu rozwoju pojawia się punktowo, poza zwartym konglomeratem gmin na Pomorzu Środkowym, tworząc tzw. „aglomerację popegeerowską”¹². Lukę pomiędzy wysokim a niskim poziomem rozwoju wypełnia klasa średniego poziomu, stanowiąca strefę przejściową. W Polsce wschodniej gminy tej klasy tworzą wąską strefą buforową pomiędzy miastami (centrami lokalnymi) lub ich podmiejskimi gminami a relatywnie znacznym obszarem zakwalifikowanym do klasy najniższego poziomu. Ten poziom rozwoju jest wręcz tu typowy dla każdej strefy subregionalnej, za wyjątkiem miejsc, gdzie granice regionów przecinają szlaki komunikacyjne. Gminy te wówczas wykorzystują tzw. rentę położenia (związaną z jej funkcją tranzytową).

* * *

Przeprowadzone badanie poziomu rozwoju społeczno-gospodarczego obszarów wiejskich w Polsce pozwala na następująca konstatację:

- wpływ czynników historycznych (związanych z zasięgiem dawnych granic Polski) na rozkład przestrzenny oceny poziomu rozwoju społeczno-gospodarczego jest nadal istotny,
- wydaje się natomiast, że nie mniej ważny wpływ ma również sąsiedztwo rynków miejskich, które akumuluje efekty tegoż rozwoju w otulinie ośrodka miejskiego. Niniejsze badanie nie pozwala jednak na ocenę, który z tych czynników w większym stopniu determinuje niniejszy rozkład wartości wskaźnika syntetycznego.

¹² „Aglomeracja popegeerowska” to kolokwializm używany przez władze samorządowe gmin Pomorza Środkowego. Uznaniowo obejmuje swym zasięgiem obszar kilkudziesięciu gmin (głównie Pomorza Środkowego) gdzie do początku lat 90. dominowała pegeerowska monokultura zatrudnienia, udział pracujących w rolnictwie uspołecznionym w gminie przekraczał 50%, a stopień uspołecznienia użytkowników rolnych wynosił ponad 60%.

■ Zakończenie

Problem pomiaru rozwoju społeczno-gospodarczego zajmuje poczesne miejsce w rozważaniach ekonomicznych. Jednak, aż do połowy XX wieku, jego poszczególne elementy struktur (jak np. produkcję, zatrudnienie, inwestycje) rozważano w sposób aprzestrzenny. Gospodarka narodowa w teoriach wszystkich głównych szkół ekonomicznych miała charakter jednopunktowy. Nie było usystematyzowanej teorii uogólniającej rozwój gospodarki w jej zmienności przestrzennej, jako systemu punktów (obszarów) powiązanych siecią oddziaływań [Domański 2007, s. 17]. Współczesne analizy dotyczące rozwoju obszarów wiejskich, które pomijają wymiar przestrzenny, bądź jednowymiarowo opisują procesy danej zmiany ilościowej są po prostu niepełne, przedstawiają rzeczywistość w zbytnim uproszczeniu, dając często nadmiernie abstrakcyjny obraz. Nie oznacza to, że procesów gospodarczych i społecznych dokonujących się na polskiej wsi nie można przedstawiać w uogólnieniu, traktując je jako pewną całość. Trzeba jednak pamiętać o tym, że jest to złożony obiekt badań, który po pierwsze pozostaje w relacji z innymi obiektami (choćby z pobliskim miastem), po drugie zaś każdy z nich funkcjonuje i rozwija się jako integralna część większej całości (gospodarki kraju).

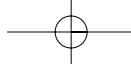
Istotę proponowanego podejścia do pomiaru poziomu rozwoju społeczno-gospodarczego obszarów wiejskich w Polsce określają nie tylko kryteria merytoryczne opisujące anatomię jego części składowych, ale również ujęcie przestrzenne. Tak ujęta analiza przestrzenna jest zarazem badaniem pełniejszym (nie fragmentarycznym), jak i w pewnym sensie jednostkowym, gdyż oparta jest na „siatce” gmin. Badanie empiryczne przeprowadzone właśnie na najniższym szczeblu podziału administracyjnego, w tzw. układzie lokalnym (nie regionalnym), w największym stopniu oddaje istotę problemów rozwojowych obszarów wiejskich i odkrywa różnicowanie najbliższe rzeczywistości. Unika tym samym ogólności, przy której traci się możliwość uwzględniania czynników na poziomie lokalnym.

■ Bibliografia

- Domalewski J., 2010: Edukacja a procesy rozwoju obszarów wiejskich, (w:) *Przestrzenne, społeczno-ekonomiczne różnicowanie obszarów wiejskich w Polsce*, M. Stanny, M. Drygas (red.). IRWIR PAN, Warszawa.
- Domański R., 2007: *Gospodarka przestrzenna. Podstawy teoretyczne*. PWN, Warszawa.
- Drewnowski J., 1961: Wzrost gospodarczy (w:) *Mała encyklopedia ekonomiczna*. Warszawa.

- Gorzela G., 1989: *Rozwój regionalny Polski w warunkach kryzysu i reformy, Rozwój regionalny – rozwój lokalny – samorząd terytorialny*. Instytut Gospodarki Przestrzennej, Wydział Geografii i Studiów Regionalnych, Uniwersytet Warszawski, Warszawa.
- Hoggart K. Buller H. Black R., 1995: *Rural Europe: Identity and Change*. Arnold, London.
- Jenks G. F., 1967: *The Data Model Concept in Statistical Mapping, International Yearbook of Cartography* 7, s. 186-190..
- Kokotkiewicz I., 1989: Dochód narodowy wytworzony i podzielony według województw. *Wiadomości Statystyczne*, nr 9.
- Korenik S., 2011: *Region ekonomiczny w nowych realiach społeczno-gospodarczych*. CwDeWu, Warszawa.
- Kupiec L., 2008: Jaki rozwój? [w:] *Rozwój regionalny a rozwój zrównoważony*, A. F. Bocian (red.). Wydawnictwo Uniwersytetu w Białymstoku, Białystok.
- Lösch A., 1961: *Gospodarka przestrzenna. Teoria lokalizacji*. PWE, Warszawa.
- Nowak E., 1985: Dobór cech dla porównań wielokryterialnych. *Przegląd Statystyczny*, nr 2.
- Nowak S., 1990: Models of Directional Change and Human Values: the Theory of Progress as an Applied Social Science [w:] *Rethinking Progress. Movements, Forces and Ideas at the End of the 20th Century*, J.C. Alexander i P. Sztompka (red.). Boston.
- Obreński T., 1974: O istocie rozwoju społeczno-gospodarczego. *Ekonomista*, nr 6.
- Opałło M., 1972: *Mierniki rozwoju regionów*. PWE, Warszawa.
- Pajestka J., 1973: Ogólne współzależności rozwojowe i społeczne czynniki postępu. *Ekonomista*, nr 1.
- Pajestka J., 1981: *Czynniki i współzależność rozwoju społeczno-gospodarczego*. Determinanty postępu. PWE, Warszawa.
- Paślowski J., 1993: Kartogram jako forma prezentacji kartograficznej. *Rozprawy Uniwersytetu Warszawskiego* 378, Wydawnictwo Uniwersytetu Warszawskiego, Warszawa, s. 89–96.
- Prandecka B., 1969: *Wzrost gospodarczy Polski w układzie przestrzennym (1944–1968)*. PWE, Warszawa.
- Rosner A. (red.), 2007: *Zróżnicowanie poziomu rozwoju społeczno-gospodarczego obszarów wiejskich a zróżnicowanie dynamiki przemian*. IRWIR PAN, Warszawa.
- Rosner A., 2010: Przestrzenne zróżnicowanie poziomu rozwoju społeczno-gospodarczego obszarów wiejskich a dynamika przemian [w:] *Przestrzenne, społeczno-ekonomiczne zróżnicowanie obszarów wiejskich w Polsce*, M. Stanny, M. Drygas (red.). IRWIR PAN, Warszawa, s. 13.
- Rosner A., 2011: Zróżnicowanie przestrzenne obszarów wiejskich a pożądane kierunki ich rozwoju [w:] *Obszary wiejskie. Wielofunkcyjność, migracje, nowe wizje rozwoju*, W. Kamińska, K. Heffner (red.). KPZK PAN, Studia t. CXXXIII, Warszawa, s. 29–32.
- Rosner A., Stanny M., 2007: Zróżnicowanie poziomu rozwoju gospodarczego obszarów wiejskich w Polsce [w:] *Zróżnicowanie przestrzenne poziomu rozwoju społeczno-*

- gospodarczego obszarów wiejskich a zróżnicowanie dynamiki przemian*, A. Rosner (red. naukowa). IRWiR PAN, Warszawa.
- Secomski K., 1972: *Elementy polityki ekonomicznej*. PWE, Warszawa.
- Secomski K., 1980: Ze studiów nad teorią rozwoju społeczno-gospodarczego, *Ekonomista*, nr 4–5.
- Sokołowski A., Zając K., 1987: *Rozwój demograficzny z rozwój gospodarczy*. PWE, Warszawa.
- Stanny M., 2004: Przemiany demograficzne na obszarach wiejskich a gospodarka rolna w latach dziewięćdziesiątych (na przykładzie woj. zachodniopomorskiego). *Sekcja Analiz Demograficznych Komitetu Nauk Demograficznych PAN*, z. 10, s. 5–20.
- Stanny M., 2010: Spatial diversification of the balance on the labour market in rural areas in Poland. *Bulletin of Geography Socio-Economic Series*, nr. 14, s. 103–111.
- Szarfenberg R., 2011: *Wpływ koncepcji rozwoju społecznego na politykę społeczną*. <http://rszarf.ips.uw.edu.pl/>, 12.12.2011.
- Sztompka P., 2002: *Socjologia. Analiza społeczeństwa*. Znak, Kraków.
- Sztompka P., 2005: *Socjologia zmian społecznych*. Znak, Kraków.
- Zawalińska K., 2009: *Instrumenty i efekty wsparcia Unii Europejskiej dla regionalnego rozwoju obszarów wiejskich w Polsce*. IRWiR PAN, Warszawa.
- Zdrojewski E. Z., 1990: Przemiany demograficzne a rozwój społeczno-gospodarczy Pomorza Zachodniego. *Monografie i Opracowania* nr 320, ISiD SGPiS, Warszawa.



Monika Stanny

