

Monika Stanny*

Rozdział 5. Społeczno-ekonomiczne zróżnicowanie obszarów wiejskich

Obszary wiejskie w Polsce są silnie zróżnicowane pod względem ekonomicznym i społecznym, strukturalnym i funkcjonalnym. Sposób zagospodarowania i użytkowania przestrzeni jest różny zarówno w układzie terytorialnym, jak i regionalnym czy w relacji: centra miejskie – ich wiejskie zaoplecze i peryferia. Mamy więc do czynienia ze zróżnicowaniem inter- oraz intraregionalnym. Stan zagospodarowania obszarów wiejskich ma istotne znaczenie dla warunków życia mieszkańców i dla możliwości ich ekonomicznego wykorzystania, a co za tym idzie również dla kierunków i tempa rozwoju.

Niniejsza częśći raportu dotyczy problemu zróżnicowania przestrzennego rozwoju społeczno-gospodarczego obszarów wiejskich w Polsce¹. Postawiono więc najpierw określić syntetyczny wskaźnik jego oceny, potem przeprowadzić typologię gmin pod względem kombinacji cech identyfikujących poziom rozwoju społeczno-gospodarczego. Rozstrzygnięcia na wstępie wymaga kwestia agregacji jednostek administracyjnych. W przypadku obszarów wiejskich wskazana jest analiza przestrzenna na najniższym poziomie agregacji, bowiem wówczas najbardziej oddana zostaje istota „wiejskości”. Jest to poziom, przy którym unika się generalizacji i utraty możliwości uwzględniania cech na poziomie lokalnym. Dlatego zakresem przestrzennym badania objęto obszary wiejskie w Polsce, które według nomenklatury NTS 5 stanowią zbiór 2172 gmin. Wieloaspektowość przedmiotu badania wymusiła konieczność wykorzystania zróżnicowanych źródeł danych, przy czym podstawą były dane statystyki masowej, tj. Banku Danych Lokalnych GUS z lat 2006–2010².

* Dr Monika Stanny, Instytut Rozwoju Wsi i Rolnictwa PAN.

¹ W opracowaniu wykorzystano materiał statystyczny z grantu badawczego N114 207634 pt. „Determinanty zróżnicowania poziomu rozwoju społeczno-gospodarczego obszarów wiejskich w Polsce. Problem realizacji polityki spójności w skali regionalnej a spójność czy polaryzacja wewnątrzregionalnych układów lokalnych. Regionalne centra rozwoju a kształtowanie się obszarów peryferyjnych w koncepcji rozwoju regionalnego polityki spójności”, realizowanego w latach 2008–2011 i finansowanego przez MNiSW.

² Przyjęty poziom agregacji jednostek przestrzennych ograniczył możliwość wykorzystania dostępnych w czasie przygotowania tekstu danych NSP 2011 i PSR 2010. Dlatego zasadnicze informacje statystyczne uwzględnione do charakterystyki rynku pracy i funkcji gospodarczych na poziomie lokalnym pochodzą z poprzednich spisów.

5.1. Rozwój obszarów wiejskich jako kategoria rozwoju społeczno-gospodarczego

Rozwój obszarów wiejskich to permanentne dążenie do poprawy poziomu życia ludności mieszkającej na wsi, które nierozzerwalnie łączy się z koniecznością przewycięzania problemów nierównoważenia wiejskiego rynku pracy. Cel ten można osiągnąć dzięki wyborowi drogi rozwoju opartej na

a) migracjach, „przenosząc” ludności do dużych miast;

b) rozwoju wielofunkcyjnym, „przenosząc” miejsca pracy na wieś (a ściślej, tworząc je na wsi lub w pobliskich miasteczkach, przy uwzględnieniu roli migracji wahadłowych).

Rozwój wielofunkcyjny obszarów wiejskich można traktować jako koncepcję przeciwstawną migracjom do miast wiejskich nadwyżek pracy. Migracje takie w skali masowej, uzasadnione w okresie szybkiej industrializacji (np. w latach 70.) – obecnie stałyby się dysfunkcyjne. Prowadzą one bowiem do spadku zaludnienia obszarów wiejskich i do deformacji lokalnych struktur demograficznych. W efekcie na obszarach „wyplukanych” demograficznie pojawiają się problemy społeczno-gospodarcze obserwowane obecnie na tzw. ścianie wschodniej.

Rozwój wielofunkcyjny nie prowadzi do takich zjawisk, wymaga jednak działań, które stworzą mu sprzyjające warunki. Przy założeniu niejednorodności układów lokalnych obejmuje on nie tylko dywersyfikację gospodarki wiejskiej (czyli współistnienie wielu funkcji gospodarczych), ale i gospodarczą aktywizację społeczności zamieszkującej wieś. Dotyczy to pobudzania lokalnej przedsiębiorczości i pozyskiwania inwestorów zewnętrznych z poszanowaniem zasobów środowiska naturalnego i kulturowego wsi. Zatem wielofunkcyjność, przedsiębiorczość oraz endogeniczność to podstawowe wyznaczniki, które nałożone na charakterystykę środowiska przyrodniczego, pozwalają określić kierunki rozwoju społeczno-gospodarczego obszarów wiejskich.

Ogólnie biorąc, rozwój obszarów wiejskich jako kategoria rozwoju społeczno-gospodarczego w sensie analitycznym opisuje pewien proces z uwzględnieniem wielu kryteriów łącznie. Obejmuje zmiany przestrzenne i czasowe w potencjale gospodarczym i społecznym oraz tworzenie ekwiwalentnych warunków zarobkowania na wsi i na lokalnych rynkach pracy. Chodzi o warunki odpowiednie do współczesnego postępu cywilizacyjnego z uwzględnieniem zalet danego obszaru, ale przede wszystkim zgodne z oczekiwaniami i możliwościami mieszkańców wsi. **Celem rozwoju społeczno-gospodarczego obszarów wiejskich jest powstanie takich struktur gospodarczych i społecznych w środowisku lokalnym (opisanym na możliwie najniższym**

szczeblu samorządowości), które dadzą godziwe dochody mieszkańcom i nie doprowadzą do niekorzystnych zjawisk (jak np. depopulacja, marginalizacja społeczna, pogarszanie się środowiska naturalnego). Oczywiście celu tego nie da się zrealizować za pomocą jednego uniwersalnego scenariusza, gdyż ścieżki rozwoju struktur lokalnych są bardzo różne.

Rozwój społeczno-gospodarczy obszarów wiejskich, szczególnie w warunkach polskich, warunkują spuścizna materialna oraz ukształtowane układy społeczne o głębokich, historycznych korzeniach. W związku z tym, że jest on wypadkową wielu następujących po sobie zdarzeń gospodarczych i społecznych, w znacznym stopniu ma charakter procesu kumulującego ich pozytywne i negatywne efekty. Ważną rolę odgrywają również uwarunkowania środowiska przyrodniczego, korzyści lokalizacyjne, zagospodarowanie przestrzenne, a także uwarunkowania instytucjonalne czy polityczne. Różnorodna siła tych determinantów oddziałuje na kierunek zmian obserwowanych na wsi. Te zaś warunkują poziom rozwoju społeczno-gospodarczego obszarów wiejskich i określają jego zróżnicowanie w przestrzeni. Na podstawie oceny tego rozwoju można grupować jednostki przestrzenne nie tylko ze względu na jego poziom, ale i ze względu na charakterystyczne cechy strukturalne, typy rozwoju społecznego i gospodarczego czy dynamikę przemian.

5.2. Wskaźniki efektów społeczno-gospodarczych rozwoju obszarów wiejskich

Charakterystyką zróżnicowania przestrzennego gmin w Polsce postanowiono objąć dziedziny operacjonalizujące poziom rozwoju społeczno-gospodarczego obszarów wiejskich. W tym celu najpierw określono sfery problemów w szczególny sposób identyfikujące efekty tego rozwoju, potem je zdezagregowano i wypełniono zestawami dostępnych statystycznie mierników empirycznych³. Aby miary w poprawny sposób informowały nas o stopniu zróżnicowania poziomu rozwoju między badanymi gminami, muszą być odpowiednio uzasadnione merytorycznie i jednocześnie spełniać właściwości diagnostyczne oraz identyfikujące.

Przyjęto założenie, że w polskich warunkach poziom rozwoju społeczno-gospodarczego powinien uwzględniać 1. charakterystykę struktury demograficznej [oznaczonej skrótem: *Sd*], 2. charakterystykę społeczności lokalnej [*Ss*], 3. charakterystykę rynku pracy [*Rp*], 4. zakres dezagrarnizacji lokalnej

³ Analizę poszczególnych obszarów rozwoju społeczno-gospodarczego oparto na hierarchicznej metodzie sum unitaryzacji klasycznej. Następnie dokonano grupowania gmin na trzy równoliczne klasy, po 724 jednostki w klasie (szerzej o procedurze statystycznej w: M. Stanny, *Typologia wiejskich obszarów peryferyjnych pod względem anatomii struktury społeczno-gospodarczej*, „Wieś i Rolnictwo”, 2011, nr 2 (151), s. 63.

gospodarki [D], 5. charakterystykę sektora rolniczego [Sr] i 6. charakterystykę sektora pozarolniczego [Spr]. Każdy z powyższych agregatów jest zbiorem cech charakteryzujących strukturę przestrzeni społeczno-gospodarczej. Oczywiście dobór składowych pojęcia nie ma charakteru uniwersalnego.

Przy budowie wskaźników demograficznych służących charakterystyce zróżnicowań przestrzennych składowej *Sd* uwzględniono najbardziej typowe cechy „piramidy wieku”, stosując miary możliwie proste do interpretacji. Pod uwagę wzięto starość populacji w sensie demograficznym, dynamikę demograficzną ukazującą kierunek zmian struktury według wieku i skalę feminizacji w grupie wieku 20–34, która w ujęciu przestrzennym prócz deformacji płci ujawnia też efekty mobilności przestrzennej ludności.

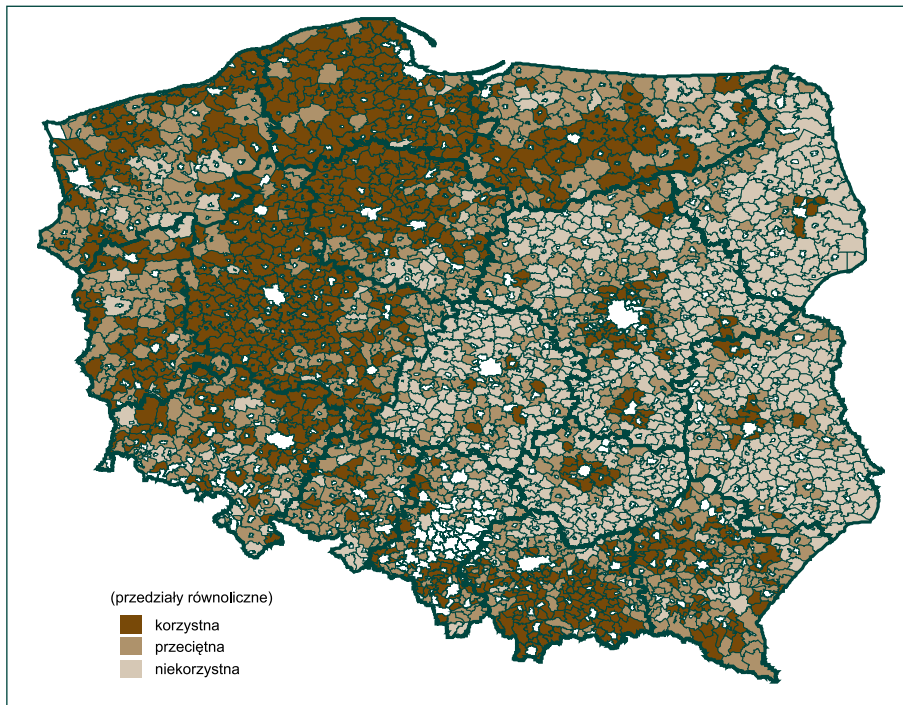
Rozkład przestrzenny syntetycznej oceny *Sd* wskazuje na silny wpływ czynników historycznych (rysunek 5.1). **Wyraźnie zarysowuje się podział na relatywnie korzystną i niekorzystną strukturę demograficzną wyznaczony przez granice byłych rozbiorów Polski⁴.** Obecnie wschodnie regiony Polski, pozostające dawniej pod wpływem polityki zaboru rosyjskiego, odznaczają się najniższym poziomem PKB *per capita*. Intensywna emigracja ze wsi zdeterminowała tam kierunek procesów demograficznych. Obecnie obszar ten cechuje starość demograficzna, defeminizacja w wieku prokreacyjnym, niska dynamika demograficzna, a w efekcie depopulacja. Zjawiska te są charakterystyczne dla „obszarów problemowych”⁵, na których poza niekorzystnymi zmianami o charakterze demograficznym obserwuje się stagnację, a często regres infrastruktury społecznej czy niekorzystne przekształcenia sieci osadniczej (czasem nawet zanikanie całych wsi). Masowość tych zdarzeń jest typowa dla tzw. ściany wschodniej i obserwowana systematycznie od lat 70. Relatywnie największe nasilenie tych procesów obserwujemy: 1) wzdłuż pogranicza wschodniego (Podlasie, Polesie i Wyżyna Lubelska) oraz 2) w Polsce centralnej na tzw. peryferiach wojewódzkich, tj. obszarach subregionalnych położonych wzdłuż granic woj. mazowieckiego, łódzkiego, lubelskiego i świętokrzyskiego.

Korzystniejszy potencjał demograficzny ogólnie skupia się w zachodniej i północnej części kraju. Po pierwsze, zaliczamy tu tereny zasiedlane w wyniku migracji osiedleńczych po II wojnie światowej jak zachodniopomorskie, lubuskie, czy warmińsko-mazurskie, po drugie, obszary o głębokich tradycjach wiejskich, silnym poczuciu tożsamości regionalnej i kulturowej, z tra-

⁴ Więcej w: A. Rosner, *Zróżnicowanie przestrzenne obszarów wiejskich a pożądane kierunki ich rozwoju* [w:] *Obszary wiejskie. Wielofunkcyjność, migracje, nowe wizje rozwoju*, red. W. Kamińska, K. Heffner, Studia, t. CXXXIII, KPZK PAN, Warszawa 2011, s. 29–32; A. Rosner, M. Stanny, *Zróżnicowanie poziomu rozwoju gospodarczego obszarów wiejskich w Polsce* [w:] *Zróżnicowanie przestrzenne poziomu rozwoju społeczno-gospodarczego obszarów wiejskich a zróżnicowanie dynamiki przemian*, red. naukowa A. Rosner, IRWiR PAN, Warszawa 2007.

⁵ Więcej o tym w *Wiejskie obszary kumulacji barier rozwojowych*, red. A. Rosner, IRWiR PAN, Warszawa 2002.

dycyjnym modelem rodziny wiejskiej, społecznie homogeniczne, jak Wielkopolska, Kaszuby. Do obszarów społecznie jednorodnych, mimo lokalizacji na południu kraju, należy dołączyć również Podkarpacie. Jednak na ogólny podział regionalny nakłada się inna tendencja, związana bezpośrednio z procesami migracyjnymi. Młodsza w sensie demograficznym jest ludność zamieszkująca w sąsiedztwie dużych miast, starsza – na obszarach wiejskich leżących w oddaleniu od nich.



Rysunek 5.1. Charakterystyka demograficzna (ocena wskaźnika syntetycznego S_d)

Źródło: opracowanie własne.

Kolejnym kryterium uzupełniającym aspekt społeczny jest charakterystyka społeczności lokalnej. Zdecydowanie jest to najtrudniejsza do empirycznego pomiaru składowa rozwoju, o trudno wymiernym charakterze. Wachlarz cech wchodzących w skład agregatu S_s jest bardzo szeroki, zaś możliwości operacjonalizacji są bardzo wąskie ze względu na małą dostępność danych zbieranych według tej samej metodologii dla całego kraju. Ostatecznie założono, że korzystna sytuacja jest wówczas, gdy elementy kapitału ludzkiego i kapitału społecznego osiągają relatywnie wysoki poziom. W ocenie jakości kapitału ludzkiego uwzględniono strukturę wykształcenia. Kwantyfikacja drugiego zasobu jest bardziej złożona. Postanowiono najpierw zmierzyć

aktywność obywatelską i ogólnie pojętą zdolność mieszkańców do współdziałania w interesie społecznym. Następnie uznano, że destymulantą rozwoju jest bierne uczestnictwo lokalnej społeczności w życiu publicznym, często wskutek niskiego poziomu nie tylko wykształcenia, ale i zamożności. Jako miarę marginesu biedy w lokalnej strukturze przyjęto więc udział klientów pomocy społecznej. Wskaźnik ten ujawnia, jaka część społeczności gminy nie potrafi, przy istniejących strukturach społecznych i gospodarczych, obejść się bez systemu wsparcia socjalnego. Przy czym zasady uprawniające do korzystania ze świadczeń nie są zrelatywizowane do zamożności danego środowiska lokalnego, ale określane w jednolitych dla samorządów przepisach.

Destymulanta ta silnie zaważyła na rozkładzie przestrzennym syntetycznej miary oceny w zakresie ogólnej charakterystyki lokalnej tkanki społecznej. Na najniższym poziomie uplasowały się gminy, które do końca lat 80. odznaczały się najwyższym stopniem uspołecznienia gospodarki rolnej. **Likwidacja w latach 90. Państwowych Gospodarstw Rolnych spowodowała gwałtowny wzrost bezrobocia, które do chwili obecnej utrzymuje się na relatywnie wysokim poziomie. Konsekwencją trudnej sytuacji na rynku pracy jest właśnie m.in. wysoki udział klientów pomocy społecznej i słabe angażowanie się społeczności lokalnej w sprawy publiczne.** Region ten, określany mianem obszaru popegeerowskiego, znajduje się na północy kraju (obejmując głównie województwa zachodniopomorskie i warmińsko-mazurskie).

Polska Centralna i Południowa odróżnia się wyższą oceną sumarycznego wskaźnika *S_s*, zob. rysunek 5.2. Gminy podmiejskie dużych miast (Warszawy, Łodzi, Poznania, Wrocławia) skupiają kapitał ludzki o ponadprzeciętnych wartościach wskaźników, a bliskość wielkomiejskiego rynku pracy oddziałuje szczególnie korzystnie na parametry struktury społeczno-zawodowej mieszkańców. Ogólnie biorąc, zanotowany w latach 90. w południowo-wschodniej Polsce awans edukacyjny młodzieży wiejskiej⁶ oraz wyższa aktywność społeczna ludności wpływają również na korzystniejszą ogólną ocenę społeczności lokalnej w regionie Małopolski, Śląska i Podkarpacia. Warto jednak zwrócić uwagę, że w zasięgu obszaru korzystnej oceny występują enklawy niskich wartości. Wymienić należy: 1) region Śląska Opolskiego będący obszarem czasowego odpływu migracyjnego do Niemiec, który wpływa zarówno na społeczną, jak i na demograficzną strukturę wsi oraz 2) obszar dawnego Centralnego Okręgu Przemysłowego (COP⁷ obejmuje pogranicze woj. świę-

⁶ Szerzej w J. Domalewski, *Edukacja a procesy rozwoju obszarów wiejskich* [w:] *Przestrzenne, społeczno-ekonomiczne zróżnicowanie obszarów wiejskich w Polsce*, red. M. Stanny, M. Drygas, IRWiR PAN, Warszawa 2010.

⁷ Centralny Okręg Przemysłowy to inwestycja, której celem było przede wszystkim zwiększenie ekonomicznego potencjału kraju oraz rozbudowa przemysłu ciężkiego i zbrojeniowego II Rzeczypospolitej, a w efekcie zmniejszenie bezrobocia i likwidacja przeludnienia agrarnego na wsi. Objęła swoim zasięgiem ok. 15 proc. powierzchni kraju i ok. 18 proc. mieszkańców ówczesnej przedwojennej Polski.

tokrzyskiego, mazowieckiego oraz podkarpackiego), gdzie restrukturyzacja monofunkcyjnych struktur gospodarczych miast wygenerowała wysokie koszty społeczne (związane głównie z sytuacją dochodową ludności na wsi).



Rysunek 5.2. Charakterystyka społeczności lokalnej (ocena wskaźnika syntetycznego Ss)

Źródło: opracowanie własne.

W istniejących warunkach wysokich nadwyżek siły roboczej na wsi szczególne miejsce zajmuje charakterystyka rynku pracy [*Rp*]. Kryterium to opisuje skalę nadwyżek podaży pracy poprzez analizę natężenia bezrobocia rejestrowanego i nadmiernego zatrudnienia rolniczego (interpretowanego pośrednio jako miara bezrobocia ukrytego w rolnictwie). Jako element równoważący wprowadzono wskaźnik zatrudnienia przedstawiający pośrednio popyt na pracę. Atrakcyjność gospodarki lokalnej, czy mówiąc ściślej, rynku pracy potwierdzają wskaźniki mobilności przestrzennej populacji, gdyż ludzie migrują z chęcią poprawy bytu, a głównym motywem migracji są aspekty ekonomiczne. Ponadto migranci opuszczają miejsca nieatrakcyjne, w których bodźce wypychające są relatywnie silne, a kierują się do miejsc absorpcji, których oferta gospodarcza i społeczna jest szersza. Dlatego w składową *Rp*

włączono miarę efektywności migracyjnej, co w połączeniu ze wskaźnikami bezrobocia i zatrudnienia w syntetyczny sposób opisuje sytuację na lokalnym rynku pracy.

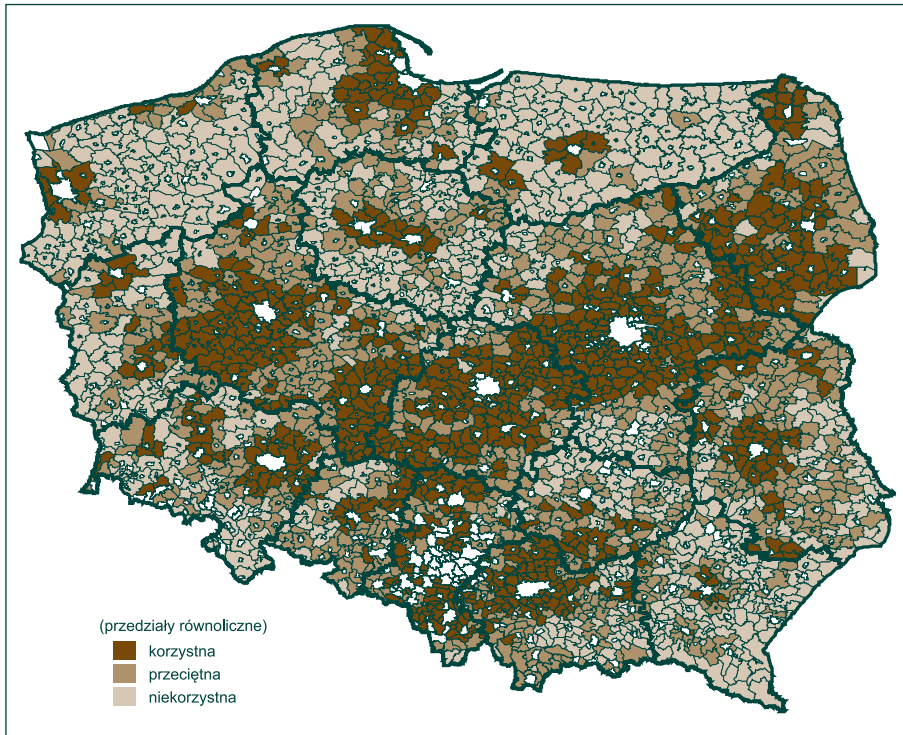
Niskie wartości wskaźnika syntetycznego odnotowano w rejonach występowania dawnych PGR-ów, gdzie silniej wzrósł średni obszar gospodarstw (ziemie zachodnie i północne), oraz w rejonach skrajnie rozdrobnionego rolnictwa rodzinnego, a co za tym idzie, występowania dużego udziału gospodarstw nietowarowych (południowo-wschodnia część Podkarpacia oraz rejon wspomnianego wyżej byłego COP). Wysokie wartości wskaźnik przyjmuje na obszarach rolnictwa rodzinnego słabo przekształconego strukturalnie przez procesy lat 90. (tzw. ściana wschodnia) oraz w szerokich strefach podmiejskich największych aglomeracji kraju⁸ (rysunek 5.3). Uogólnić to można stwierdzeniem, że analogicznie **regiony podlaski, warszawski, poznański i łódzki wskazują najkorzystniejszy stopień zrównoważenia rynku pracy**. Mamy zatem sytuację taką, że zupełnie przeciwny charakter struktury społeczno-gospodarczej regionów generuje analogiczny wysoki poziom w kompleksowej ocenie sytuacji rynku pracy. Zatem podobny rezultat syntetycznych miar może się wiązać z bardzo różnymi sytuacjami: z rozwiniętym rynkiem pracy (gminy wielofunkcyjne, podmiejskie), ale również z relatywnie bardzo niską podażą pracy. Ta znowu wynika z charakteru struktury demograficznej (gminy stare demograficznie) i/lub z charakteru tradycyjnego rolnictwa rodzinnego (wysokie zatrudnienie w indywidualnych gospodarstwach rolnych), które wchłania rodzinne nadwyżki siły roboczej przy braku pozarolniczych miejsc pracy⁹.

Pożądanym kierunkiem rozwoju obszarów wiejskich jest zmniejszanie zatrudnienia w rolnictwie przy jednoczesnym powiększaniu go poza nim. Proces dywersyfikacji wiejskiego rynku pracy jest w różnym stopniu zaawansowany w różnych regionach, dlatego problem nadmiernego zatrudnienia rolniczego jest ciągle ważki. Przed wskazaniem cech identyfikujących strukturę gospodarczą gminy trzeba wprowadzić kryterium omawiające proporcje gospodarcze ukształtowanej struktury sektorowej. Wskaźnik poziomu dezagraryzacji lokalnej gospodarki ma za zadanie ocenić poszczególne układy lokalne pod względem stopnia odchodzenia od tradycyjnej dominacji rolnictwa na wsi na rzecz innych funkcji gospodarczych¹⁰. Zaawansowanie procesu rozwoju pozarolniczych funkcji gospodarczych zmierzono, określając proporcje podmiotów gospodarczych pozarolniczych w ogólnej liczbie podmiotów gospodarczych oraz dywersyfikację źródeł utrzymania zarówno indywidualnych gospodarstw rolnych, jak i ogółem gospodarstw domowych.

⁸ Cechą szczególną stref podmiejskich aglomeracji jest ich imigracyjnych charakter.

⁹ M. Stanny, 2010, *Spatial diversification of the balance on the labour market in rural areas in Poland*, „Bulletin of Geography”, Socio-Economic Series, 2010, nr 14, s. 103–111.

¹⁰ A. Rosner, *Przestrzenne zróżnicowanie poziomu rozwoju społeczno-gospodarczego obszarów wiejskich a dynamika przemian* [w:] *Przestrzenne, społeczno-ekonomiczne zróżnicowanie...*, op.cit., s. 13.



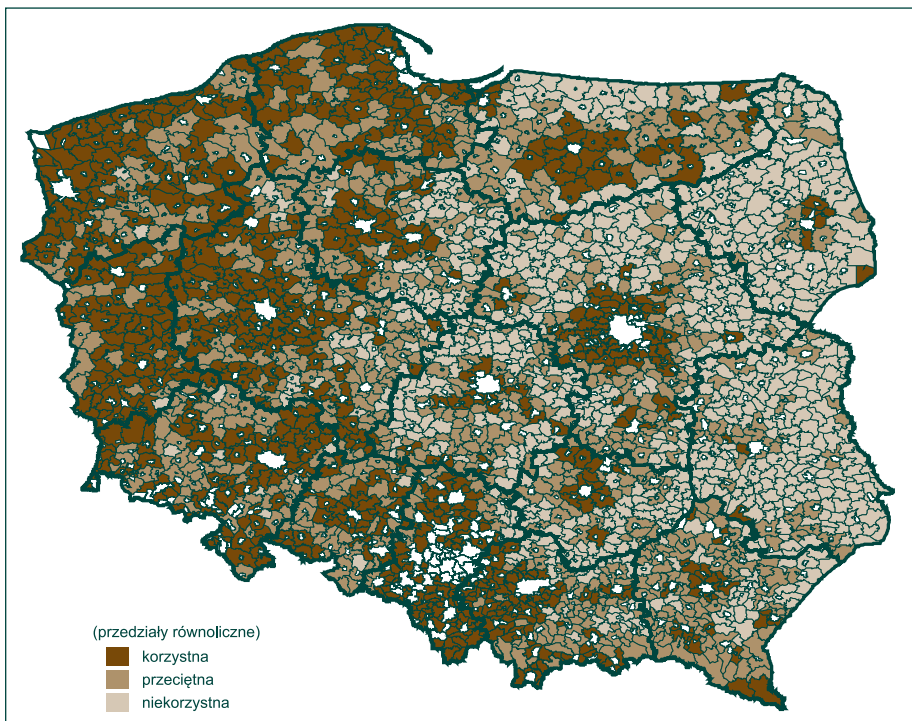
Rysunek 5.3. Charakterystyka zrównoważenia rynku pracy (ocena wskaźnika syntetycznego R_p)

Źródło: opracowanie własne.

Stopień dezagrarnizacji [S_d] przestrzeni wiejskiej wykazuje cechy rozkładu spolaryzowanego. Przede wszystkim wyraźny jest wpływ czynników historycznych (rozbiory Polski, powojenne zmiany granic), a w konsekwencji wynikających z nich zapóźnień rozwojowych. Na terenach wiejskich wschodniej Polski (obszar byłego zaboru rosyjskiego) stopień monofunkcyjności gospodarki jest wyższy od poziomu zanotowanego na zachodzie i północy kraju (byłego zaboru pruskiego) oraz (choć w mniejszym stopniu) na południu (w rejonie historycznej Galicji). W województwach: lubelskim, podlaskim, świętokrzyskim i łódzkim, skupia się niemal cały zbiór gmin o najmniej zaawansowanym procesie dywersyfikacji zatrudnienia i źródeł utrzymania na wsi. Nawet obecne stolice tych województw nie wykształciły wokół pierścienia gmin najwyższego stopnia dezagrarnizacji. Podobne cechy wykazuje województwo mazowieckie z wyjątkiem silnie zurbanizowanej ekonomicznie podmiejskiej strefy Warszawy (zob. rysunek 5.4). Zależność centrum–peryferia to drugi aspekt polaryzacji przestrzennego rozkładu wskaźnika. Potwierdza ona wielofunkcyjny charakter gospodarki w rejonach oddziaływania wielkich

miast, w szczególności Warszawy, Poznania, Szczecina, Gdańska, Wrocławia, aglomeracji Katowic (mniej już np. Łodzi).

Charakterystyka stopnia dezagrarnizacji struktury gospodarczej opiera się na proporcjach między skalą sektora rolniczego i sektorów pozarolniczych (traktowanych jako jeden agregat). Nie uwzględnia „wewnętrznej” analizy tych sektorów. Określenie wewnętrznych relacji w każdym z nich, jest przedmiotem dwóch kolejnych kryteriów definiujących dychotomicznie funkcje gospodarcze obszarów wiejskich wyróżnionych jako charakterystyka sektora rolniczego i sektora pozarolniczego.

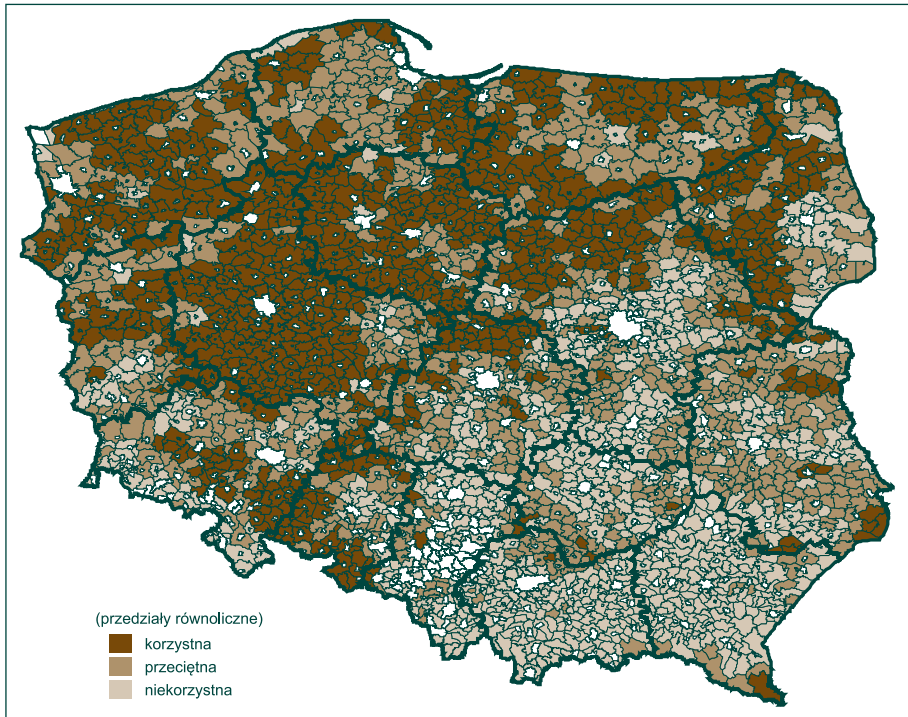


Rysunek 5.4. Stopień dezagrarnizacji struktury gospodarki lokalnej (ocena wskaźnika syntetycznego D)

Źródło: opracowanie własne.

Stopień rozwoju funkcji rolniczej [Sr] określono w kategoriach ekonomicznych, pomijając zupełnie kwestie agrotechniczne i warunków przyrodniczych. Miarę syntetyczną oparto na wskaźnikach opisujących: towarowość, wsparcie finansowe w ramach PROW i koncentrację ziemi w rolnictwie indywidualnym. Ponadto założono, że im wyższe kompetencje rolnicze kadry kierującej oraz udział zatrudnienia najemnego, tym sytuacja w rolnictwie bardziej korzystna.

Ocena rozwoju pozarolniczych funkcji gospodarki [*Spr*] była trudniejsza do operacjonalizacji z uwagi na brak w statystyce odpowiednich danych, np. dotyczących struktury zatrudnienia. Charakterystyki sektora pozarolniczego dokonano na podstawie wskaźnika przedsiębiorczości (pośrednio wielofunkcyjności), udziału gospodarstw domowych utrzymujących się z pracy na rachunek własny poza rolnictwem, udziału zatrudnionych w usługach publicznych¹¹ oraz udziału podmiotów świadczących usługi publiczne (w tym również prywatne); pozwoliło to wskazać, gdzie lokalny pozarolniczy rynek pracy jest np. „ubogi” i możemy mówić o braku rozwoju wielofunkcyjnego.



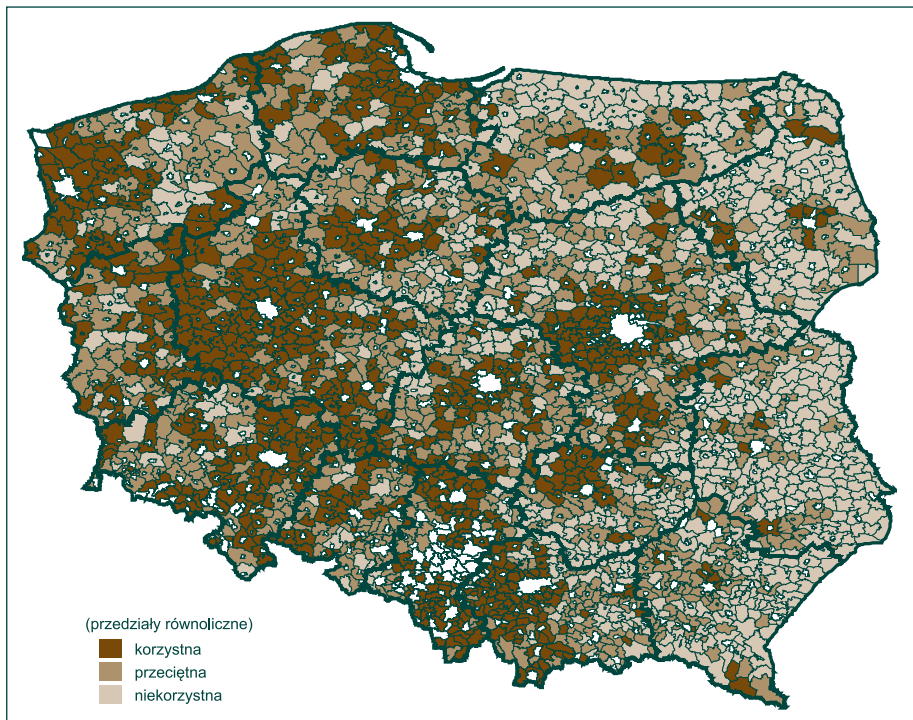
Rysunek 5.5. Charakterystyka sektora rolniczego (ocena wskaźnika syntetycznego *Sr*)

Źródło: opracowanie własne.

Analiza statystyczna charakterystyki *Sr* względem przyjętych zmiennych empirycznych wskazuje wyniki przedstawione na rysunku 5.5. Największy, zwarty obszar wysokiej oceny tego sektora obejmuje Nizinę Wielkopolską. Do tego obszaru przylegają od północy powiat pilski oraz Pojezierze Krajeńskie, również odznaczające się najwyższymi parametrami. Od wschodu

¹¹ jako destymulanty informującej o udziale zatrudnienia w instytucjach pełniących podstawowe funkcje publiczne w ogóle zatrudnienia pozarolniczego.

natomiast pomostem łączącym wysoki poziom rolnictwa Wielkopolski z Kujawami jest Pojezierze Inowrocławskie. Warto zauważyć, że obszarem niskiego poziomu rozwoju funkcji rolniczej w województwie wielkopolskim jest powiat koniński, pełniący głównie funkcje industrialne. Koniński kompleks przemysłowy jest obok Górnego Śląska, Bełchatowa oraz okolic Turaszowa obszarem, w którym środowisko przyrodnicze podlega szczególnie dużej antropopresji.



Rysunek 5.6. Charakterystyka sektora pozarolniczego (ocena wskaźnika syntetycznego *Spr*)

Źródło: opracowanie własne.

Mimo że w charakterystyce sektora rolniczego nie przyjęto żadnego wskaźnika związanego bezpośrednio z produkcją rolniczą (roślinną lub zwierzęcą), to dyspersja stopnia rozwoju funkcji rolniczej jest skorelowana z kompleksowym wskaźnikiem jakości rolniczej przestrzeni produkcyjnej¹². Potwierdza

¹² Instytut Upraw, Nawożenia i Gleboznawstwa w Puławach (IUNG) opracowuje dane, oceniając cztery elementy środowiska (glebę, klimat, rzeźbę terenu i warunki wodne) wpływające w najistotniejszy sposób na przyrodnicze warunki produkcji rolniczej. Ocena wszystkich czterech wskaźników wyrażono wskaźnikiem kompleksowym jakości rolniczej przestrzeni produkcyjnej (jrpp), stanowiącym sumę wartości ocen poszczególnych czynników, i potraktowano jako zmienną objaśniającą.

to istotna koncentracja gmin o wysokim stopniu rozwoju funkcji rolniczej na Żuławach, Nizinie Szczecińskiej czy Nizinie Śląskiej. Są to rejony zasadniczo rolnictwa towarowego. Trzeba też wyróżnić Równinę Sępopolską (warmińsko-mazurskie) i gminy położone centralnie w woj. zachodniopomorskim jako przykład wielkoobszarowego rolnictwa na tzw. obszarach popegeerowskich z relatywnie korzystnym wskaźnikiem *Sr*.

Najniższy stopień rozwoju funkcji rolniczej występuje w Polsce południowo-wschodniej (z wyjątkiem części Wyżyny Lubelskiej z Roztoczem), zatem tam gdzie występuje duże rozdrobnienie agrarne, typowe jest zjawisko dwuzawodowości i wynikająca z niego tradycja migracji wahadłowych. Wyróżnić należy trzy skupiska gmin o najniższych parametrach oceny tego sektora: Beskid Wysoki wraz z obszarem ciągnącym się na północ do Krakowa, następnie Wyżyna Kielecka i Góry Świętokrzyskie oraz zespół gmin występujących w rozwidleniu rzeki Wisły i Sanu (powiat tarnobrzeski, Nisko i Stalowa Wola).

Podmiejska strefa Warszawy, wyróżniająca się zdywersyfikowanym rynkiem pracy pozarolniczej, notuje najniższy poziom oceny rozwoju funkcji rolniczej i jednocześnie najwyższą ocenę rozwoju funkcji pozarolniczych. Przy czym w obu komponentach gminy po lewej stronie Wisły (w kierunku zachodnim) uzyskują korzystniejsze noty niż gminy po prawej (od strony wschodniej). Ogólnie wysoki poziom rozwoju funkcji pozarolniczych dotyczy gmin skupionych wokół największych aglomeracji miejskich w Polsce (np. strefa poznańska, wspomniana już warszawska, dalej szczecińska, gdańska, wrocławska, krakowska wraz z Górnym Śląskiem). Wymienić należy również gminy, gdzie przedsiębiorczość opiera się głównie na usługach związanych z ruchem turystycznym (np. strefa nadmorska Pomorza Zachodniego).

Stwierdzono, że w zachodniej części kraju strefy koncentracji silnej dywersyfikacji funkcji gospodarczych występują w układzie archipelagów, niesymetrycznie rozłożonych stref (obejmując np. pogranicze woj. wielkopolskiego, zachodniopomorskiego i lubuskiego); w części centralnej wysoki poziom obejmuje wyłącznie gminy podmiejskie głównych ośrodków regionalnych, a w części wschodniej dominuje monofunkcyjna struktura gospodarstwa. Zatem najniższy poziom wykazują gminy wiejskie leżące zasadniczo na pograniczu wschodnim i południowo-wschodnim kraju.

Zgodnie z oczekiwaniami poziom dezagraryzacji struktur społeczno-gospodarczych i charakterystyka sektora pozarolniczego są przestrzennie silnie powiązane. W rzeczywistości powiązania te w znacznym stopniu są również wynikiem różnych ścieżek przekształcania się wsi monofunkcyjnej w wielofunkcyjną. Dostępne dane statystyczne nie pozwalały jednak na głębszą analizę tej problematyki.

5.3. Poziom rozwoju społeczno-gospodarczego obszarów wiejskich – obraz syntetyczny

Podstawowym narzędziem monitoringu współczesnych przemian na obszarach wiejskich, które w sposób wymierny i relatywny opisuje ich zróżnicowanie przestrzenne, jest kwantyfikacja poziomu rozwoju społeczno-gospodarczego (i jego składowych). Możliwości pomiaru i oceny są szerokie, ale wymagają bardzo precyzyjnego przełożenia terminów teoretycznych na język wskaźników empirycznych, czyli odpowiedniej identyfikacji statystycznej zmiennych wchodzących w skład pojęcia poziomu rozwoju społeczno-gospodarczego. Dobór mierników jest w każdej sytuacji wypadkową dostępności danych i arbitralnych decyzji badacza dotyczących włączenia ich lub pominięcia w eksploracji. Wynik analizy zależy zatem od tego, jakie wskaźniki i w jaki sposób się wykorzystuje. Od tego rodzaju subiektywizmu nie ma ucieczki, można tylko mocniej lub słabiej uzasadniać podejmowane rozstrzygnięcia.

Przyjęto, że do oceny poziomu rozwoju społeczno-gospodarczego obszarów wiejskich wykorzystane zostaną omówione wyżej składowe, które złożyły się na empiryczną identyfikację tego wielokryterialnego pojęcia. Zastosowanie odpowiedniej procedury statystycznej opartej na metodzie porządkowania liniowego¹³ pozwoliło na określenie rozkładu przestrzennego stopnia rozwoju społeczno-gospodarczego obszarów wiejskich w Polsce.

Syntetyczny rozkład otrzymanej miary (przedstawiony na rysunku 5.7) pokazuje, że obszary wiejskie zachodniej części kraju są lepiej rozwinięte niż obszary wiejskie części wschodniej. Dominującym zwartym rejonem wysokiego poziomu rozwoju jest Wielkopolska z przylegającą do niej środkową częścią woj. lubuskiego. Zakres ten sięga aż powiatów bydgoskiego i toruńskiego, obejmując przyległe powiaty: żniński, inowrocławski, nakielski (obszar pomiędzy rzeką Wisłą a rzeką Notecią). Również na południu Wielkopolski od granicy z woj. dolnośląskim grupa gmin wysokiego poziomu rozwoju rozciąga się przez Nizinę Śląską po Dolinę Nysy Kłodzkiej i Równiny Opolskiej. W woj. śląskim w skład tego zbioru weszły gminy powiatów pszczyńskiego i cieszyńskiego, a w Małopolsce najsilniej rozwinięte są okolice Krakowa: powiat wielicki, wadowicki i oświęcimski oraz powiat tatrzański. Na Pomorzu wysoki poziom rozwoju społeczno-gospodarczego osiągnęły gminy regionu Kaszub i znaczna część gmin w pasie nadmorskim między Koszalinem a Szczecinem. Ponadto wyróżnić można kilka obszarów o wyspowym charakterze, jak w woj. warmińsko-mazurskim powiaty: mrągowski, olsztyński i iławski, na Podkarpaciu Bieszczady (są to obszary o relatywnie dużym potencjale turystycznym) czy w centralnej części kraju – aglomeracja łódzka.

¹³ W pracy zastosowano metodę sum standaryzowanych. Więcej o metodach porządkowania liniowego w A. Młodak, *Analiza taksonomiczna w statystyce regionalnej*, Difin, Warszawa 2006.

Z kolei we wschodniej Polsce (w woj. podlaskim, lubelskim, podkarpackim i świętokrzyskim) dominuje niekorzystna ocena poziomu rozwoju społeczno-gospodarczego, na co wpływ ma monofunkcyjny charakter obszarów wiejskich. Do najwyższego poziomu rozwoju zakwalifikowano jedynie pierwsze pierścienie podmiejskich gmin stolic regionalnych (i to nie zawsze o domkniętym obrysie).

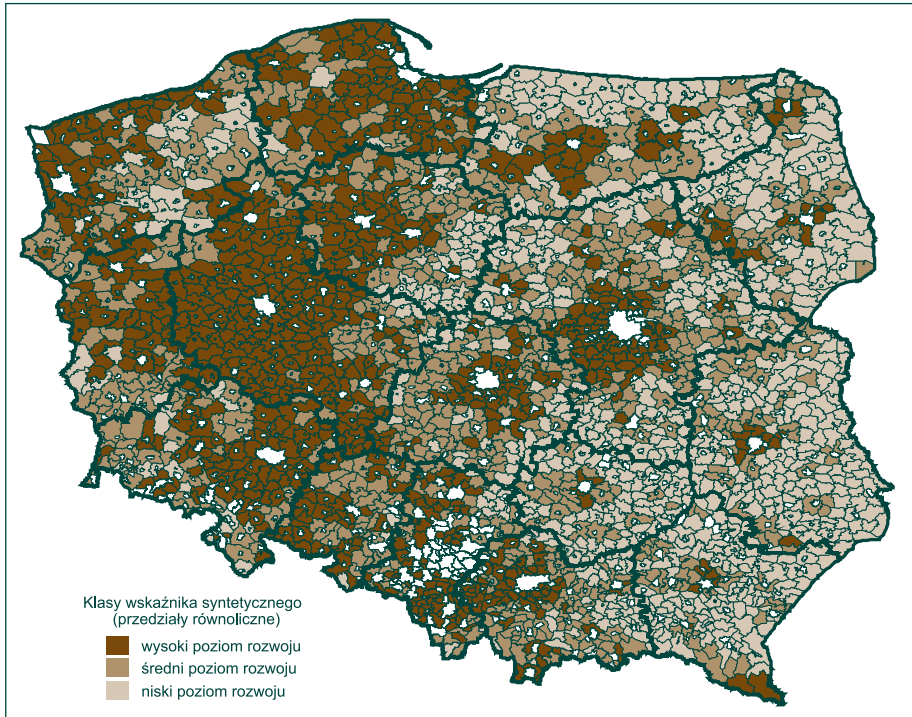
Największą w tej części kraju enklawę korzystnej struktury społeczno-gospodarczej obszarów wiejskich tworzy aglomeracja warszawska. Jej zasięg oddziaływania obejmuje nawet piąty krąg gmin okołomiejskich (wyraźnie rozbudowany od strony zachodniej). Odnacza się ona najwyższym potencjałem rozwojowym i stanowi rdzeń regionu (Mazowsza); pozostałe obszary zależą od centrum i stanowią peryferie. Obszary te są ściśle powiązane ze sobą, tworząc hierarchiczny system przestrzenny, możliwy do opisania poprzez *continnum*. Ocena poziomu rozwoju słabnie wraz z oddalaniem się od obszaru rdzeniowego przez osie rozwoju (Warszawa → Łódź, Warszawa → Białystok → Olsztyn czy → Lublin) do obszarów granicznych (peryferii województwa), aż na końcu do stref depresyjnych (np. obszar wschodniego Podlasia czy Polesia). Nie wszystkie jednak obszary peryferyjne (tzn. dwie ostatnie wymienione kategorie) skazane są na degradację gospodarczą. W woj. mazowieckim mamy przykład „zlewni” pozytywnych parametrów rozwoju społeczno-gospodarczego ze strefy pogranicza wojewódzkiego w kierunku ośrodka centralnego, co w efekcie tworzy klasyczny układ rdzeń–peryferia (wpisujący się w teorię opisaną przez Johana Friedmana¹⁴).

Rozkład przestrzenny jednostek o niskim poziomie rozwoju społeczno-gospodarczego wyznaczają w zasadzie granice administracyjne pomiędzy województwami. W miejscu, gdzie granicę wojewódzką przecina szlak komunikacyjny (stanowiący oś rozwoju), wartość wskaźnika syntetycznego kwalifikuje jednostkę administracyjną do klasy wyższej. Jednoznacznie wskazuje to na korzyści miejsca wynikające z zagospodarowania infrastrukturalnego (z funkcji tranzytowej gminy), które pobudzają lokalny rozwój wielofunkcyjny. Przykłady takich ciągów komunikacyjnych (oprócz wyżej wymienionych, rozchodzących się gwiazdźście z Warszawy w kierunku innych stolic regionalnych) to: Kraków → Tarnów → Rzeszów, Olsztyn → Elbląg, Kielce → Katowice (zob. rysunek 5.7).

W zachodniej części kraju klasa niskiego poziomu rozwoju pojawia się punktowo. Jeżeli symbolicznie przeprowadzić południkowe cięcie na mapie wzdłuż linii Gdańsk–Katowice, to po zachodniej stronie wystąpi zaledwie 8%

¹⁴ Więcej w pracach: K. von Stackelberg, U. Hahne, *Teorie rozwoju regionalnego* [w:] *Rozwój ekonomiczny regionów. Rynek pracy. Procesy migracyjne*, red. S. Golinowska, Raport IPiSS, z. 16, Warszawa 1998, s. 68–83; T.G. Grosse, *Przegląd koncepcji teoretycznych rozwoju regionalnego*, „Studia Regionalne i Lokalne”, 2002, nr 1, s. 28–30.

ogółu jednostek tej klasy. Największy ich zbiór znajdzie się w środkowej części Pomorza Zachodniego, obejmując tzw. gminy „popegeerowskie”.



Rysunek 5.7. Miara syntetyczna poziomu rozwoju społeczno-gospodarczego

Źródło: opracowanie własne.

Łukę między wysokim a niskim poziomem rozwoju wypełnia klasa średniego poziomu stanowiąca strefę przejściową. W zachodniej Polsce jej największe zbiory znajdują się w pasie subregionalnym województw lubuskiego, dolnośląskiego i pomorskiego, a następnie wielkopolskiego i kujawsko-pomorskiego oraz na Opolszczyźnie. Natomiast we wschodniej Polsce gminy środkowej klasy tworzą wąską strefą buforową między gminami podmiejskimi ośrodków regionalnych a obszarami zakwalifikowanymi do strefy peryferyjnej.

5.4. Typologia gmin pod względem struktury społeczno-gospodarczej

Rozłożony nierównomiernie rozwój społeczno-gospodarczy obszarów wiejskich tworzy pewne układy czy przestrzenne koncentracje działalności

społeczno-gospodarczej. Mechanizmów wyjaśniających dyspersję przestrzenną można poszukiwać np. w teoriach rozwoju regionalnego: biegunów wzrostu i dyfuzji hierarchicznej, teoriach centrum–peryferia¹⁵, jak również w koncepcjach rozwoju endogenicznego¹⁶, wskazujących na rolę w kreowaniu procesów rozwojowych warunków tkwiących w przestrzeni lokalnej. Jednak w raporcie, mimo istotności tego zagadnienia, nie podjęto go szerzej. Kontynuując bowiem wątek empiryczny, po rozpoznaniu rozkładu przestrzennego klas poziomu rozwoju społeczno-gospodarczego obszarów wiejskich pojawia się pytanie o *wewnętrzne zróżnicowanie obszarów wiejskich z punktu widzenia kombinacji cech syntetycznych opisujących poziom rozwoju społeczno-gospodarczego* (inaczej relacji składowych tego rozwoju w poszczególnych częściach przestrzeni o różnym poziomie jego oceny).

Możliwość rzeczywistej identyfikacji wewnętrznej struktury rozwoju obszarów wiejskich warunkuje podejście funkcjonalno-terytorialne. Powiązania funkcjonalne działalności w przestrzeni pozwalają wydzielić określone zespoły gmin (typy) o wspólnych cechach (podobnych strukturach). Otrzymane typy są wielokryterialne, więc wskazana jest ocena intensywności (siły i słabości) poszczególnych składowych rozwoju. Proponowane podejście, oparte na zbadaniu anatomii (budowy) struktury działalności gospodarczej i społeczeństwa lokalnego, pozwala na pełniejsze poznanie słabych i mocnych stron danego obszaru, identyfikację istotnych przewag konkurencyjnych w układzie terytorialnym.

Proponowana metoda delimitacji obszarów komponuje się z nowym podejściem terytorialnym¹⁷ w polityce rozwoju regionalnego. Nowatorstwo polega na tym, że traktuje się tu dany obszar przez pryzmat jego funkcji (cech), a nie jako twór administracyjny. Opierając politykę spójności na idei terytorialnej (obszarowej), należy uznać, że jest to polityka dopasowana do specyficznych potrzeb regionu, a jej główne zasady to: efektywność rozumiana jako przeciwdziałanie niepełnemu wykorzystaniu potencjałów rozwojowych oraz równość rozumiana jako przeciwdziałanie wykluczeniu społecznemu. Jest to jednocześnie polityka skierowana do wszystkich obszarów, ukierunkowana na wspieranie ich endogenicznego potencjału.

¹⁵ S. Korenik, *Region ekonomiczny w nowych realiach społeczno-gospodarczych*, CeDeWu, Warszawa 2011; J. Chądzyński, A. Nowakowska, Z. Przygodzki, *Region i jego rozwój w warunkach globalizacji*, CeDeWu, Warszawa 2007.

¹⁶ A. Gałązka, *Czynniki rozwoju w wybranych teoriach rozwoju regionalnego* [w:] *Gospodarka regionalna i lokalna. Czynniki i bariery*, red. Z. Strzelecki, SGH, Warszawa 2011.

¹⁷ W polityce regionalnej UE podejście terytorialne jest wpisane w politykę spójności. Szerzej m.in.: Agenda Terytorialna Unii Europejskiej: w kierunku bardziej konkurencyjnej i zrównoważonej Europy zróżnicowanych regionów, Lipsk, maj 2007; Zielona księga w sprawie spójności terytorialnej. Przekształcenie różnorodności terytorialnej w siłę, Komunikat Komisji do Rady Parlamentu Europejskiego, Komitetu Regionów i Komitetu Ekonomiczno-Społecznego, COM(2008), Bruksela, październik 2008; Raport Barki. Program dla zreformowanej polityki spójności. Podejście terytorialne w osiągnięciu celów i oczekiwania Unii Europejskiej, Fabrizio Barca, Bruksela, kwiecień 2009.

Zbudowane i omówione wyżej wskaźniki syntetyczne dla 6 składowych poziomu rozwoju społeczno-gospodarczego stanowią podstawę grupowania gmin w celu utworzenia jednorodnych typów względem podobieństwa morfologicznego ich struktury. Założono, że zidentyfikowane zostaną cechy rozwojowe w układzie terytorialnym, które powinny być podstawą kształtowania zarówno polityki spójności, polityki regionalnej, jak i lokalnych strategii rozwoju, zasadniczo opartych na czynnikach wewnętrznych. Wykorzystując taksonomiczną metodę optymalizacji danego grupowania¹⁸, otrzymano 5 typów gmin ze względu na podobieństwa i różnice składowych poziomu rozwoju, których rozkład przestrzenny prezentuje rysunek 5.8. Dodatkowo w postaci tabelarycznej przedstawiono charakterystykę uzyskanych typów, uwzględniając obraz anatomii ich struktury. Dla łatwiejszej interpretacji struktury każdej klasy zamieniono parametry statystyczne na określenia relacyjne o hierarchicznym porządku ocen: bardzo niski, niski, średni, wysoki, bardzo wysoki.

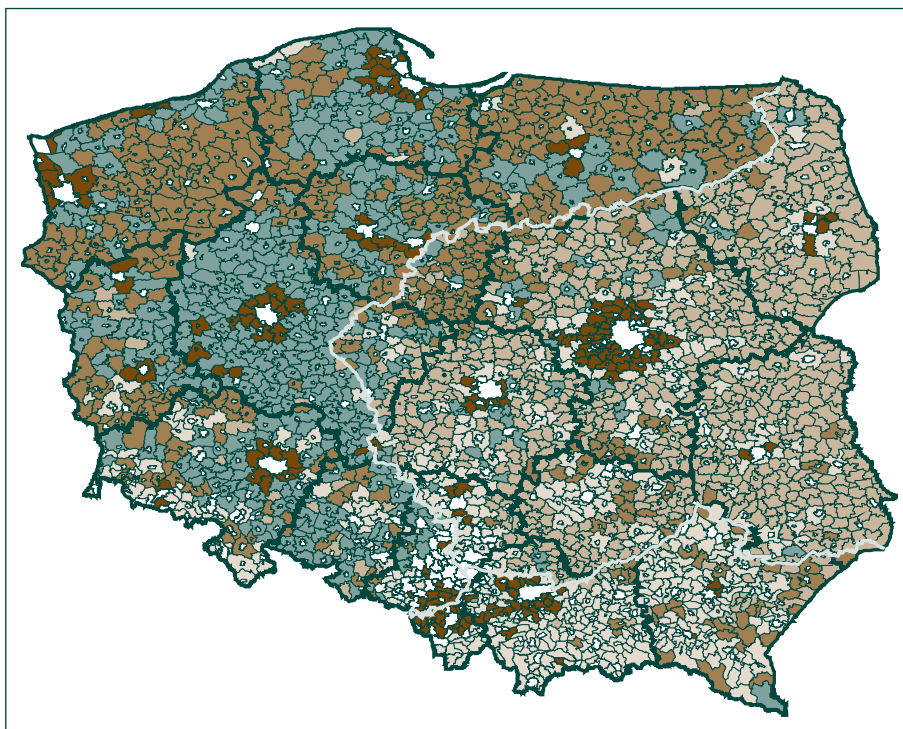
Wyznaczone typy są zróżnicowane między sobą, lecz relatywnie spójne wewnątrznie, a ich koncentracja w przestrzeni wskazuje na silny wpływ uwarunkowań natury historycznej. Długotrwały podział kraju w okresie zaborów między trzy mocarstwa o różnym poziomie rozwoju społeczno-gospodarczego¹⁹ oraz zmiana granic państwowych po II wojnie światowej i związane z nią masowe migracje wydają się głównymi determinantami uzyskanej klasyfikacji. Ukształtowane struktury gospodarcze i pewne cechy społeczności lokalnej podlegają jednak silnej inercji. Próby ich modyfikacji poprzez zróżnicowany stopień uprzemysłowienia i urbanizacji w II połowie XX wieku zwiększyły zasadniczo wagę sąsiedztwa rynków miejskich w ogólnym poziomie rozwoju społeczno-gospodarczego. Obecnie zaś **instrumenty polityki regionalnej UE oparte na spójności terytorialnej wydają się nieefektywne w przelamywaniu utrwalanych historycznie struktur społeczno-gospodarczych.**

¹⁸ Ze względu na ograniczenia redakcyjne oraz skomplikowaną procedurę statystyczną wyjaśniamy tylko skrótowo ideę tkwiącą u podstaw tej metody. Jest to metoda iteracyjna, której eksploracja polega na grupowaniu gmin w klasy tak, by za każdą iteracją zwiększyć wartość funkcji docelowej, tj. zminimalizować zmienność w typach, a zmaksymalizować między typami. Autorem algorytmu jest E. Diday (*Une nouvelle méthode en classification automatique et reconnaissance des formes la méthode des nuées dynamiques*, „Revue de Statistique Appliquée”, 1971, 19, nr 2, s. 19–33).

¹⁹ Zróżnicowana polityka gospodarcza i społeczna prowadzona na ziemiach polskich w okresie zaborów przez Rosję, Austrię czy Prusy powodowała, że inaczej kształtowała się struktura gospodarza wsi, struktura agrarna, wyposażenie infrastrukturalne, struktura wykształcenia ludności, wzorce migracyjne czy zaludnienia obszarów wiejskich. Najwyższym postępowaniem na wsi i rozwojem rolnictwa cechowały się ziemie Królestwa Prus (gdzie uwłaszczenie nastąpiło już w latach 1811–1850). Zdecydowanie najmniej korzystne zmiany zaszły na obszarze ówczesnego zaboru rosyjskiego (uwłaszczenie chłopów nastąpiło dopiero w latach 1861–1884). Z kolei ziemie dawnego zaboru austriackiego (tzw. Galicja) to tereny silnego przeludnienia agrarnego, któremu towarzyszyło duże rozdrobnienie gospodarstw. Ukształtował się tam typ gospodarstw chłopsko-robotniczych, a więc takich, z których odbywały się codzienne dojazdy do pracy. Ta spuścizna historyczna stwarza nadal wiele problemów społeczno-gospodarczych i stanowi krytyczny czynnik w ocenie zachodzących przemian strukturalnych na obszarach wiejskich. Więcej w: *Przemiany struktury przestrzennej rolnictwa Polski w latach 1950–1970*, red. J. Kostrowicki, Prace Geograficzne, 127, IGI PAN, Warszawa 1978; J. Kostrowicka, Z. Landau, J. Tomaszewski, *Historia gospodarza Polski XIX–XX w.*, Książka i Wiedza, Warszawa 1984.

Pierwszy typ gmin (1) koncentruje się niemal wyłącznie na obszarze pięciu województw centralnej i wschodniej Polski (woj. mazowieckiego, łódzkiego, świętokrzyskiego, lubelskiego i podlaskiego), z wyłączeniem stref podmiejskich największych miast w regionie, obejmując niemal 30% wszystkich gmin wiejskich w kraju. Zaznaczona na mapie (rysunek 5.8) poglądowa granica zaborów wskazuje, że zasięg gmin typu 1 pokrywa się z obszarem dawnego zaboru rosyjskiego. Wynikają z tego pewne konsekwencje; przede wszystkim zanotowano tu najniższy poziom rozwoju społeczno-gospodarczego, mający źródło w skrajnie monofunkcyjnej gospodarce. Mimo że ocena sektora rolnego jest względnie wysoka (w znacznej mierze są to gospodarstwa towarowe kierowane przez osoby z relatywnie dobrym wykształceniem), to niedobór innych funkcji gospodarczych sprzyja decyzjom migracyjnym do miast regionalnych (szczególnie Warszawy, Lublina, Białegostoku, Krakowa). Wysoka selektywność migracji (szczególnie intensywna w latach 70.) doprowadziła do istotnego „zwichnięcia” struktury demograficznej. Statystyka dla gmin typu 1 wskazuje, że co czwarta osoba osiągnęła już wiek poprodukcyjny, wyraźna jest defeminizacja w wieku 20–34 lata, a wraz z ujemnym saldem migracji występuje ujemny przyrost naturalny. **Proces depopulacji, obserwowany głównie na pograniczu wschodnim, jest zjawiskiem trwałym.** Relatywnie wysoka liczba ludności w wieku poprodukcyjnym oraz znaczne (proporcjonalnie do pozostałych sektorów) zatrudnienie agrarne przekłada się na pozornie dobrą ocenę sytuacji na rynku pracy. Niski odsetek ludności w wieku produkcyjnym sprawia, że ogólny poziom zatrudnienia uzyskuje ponadprzeciętne wartości, a wysoki udział pracujących wyłącznie lub głównie w rolnictwie indywidualnym niweluje skalę bezrobocia jawnego. Niski odsetek pracujących poza rolnictwem oraz małe zapotrzebowanie na pracę najemną w rolnictwie jednoznacznie definiują nam monofunkcyjność gospodarczą tego regionu opartą na rolnictwie rodzinnym. Relatywnie najniższy stopień dezagraryzacji struktury gospodarki lokalnej wysoko dodatnio skorelowany z oceną sektora pozarolniczego świadczy o braku pozarolniczych miejsc pracy. Nie wnikając w ocenę produkcyjno-rynkowych możliwości rolnictwa, należy zwrócić uwagę na publiczne i pozarynkowe funkcje tego sektora. **Szczególnie w tej części kraju, gdzie rolnictwo jest sektorem dominującym w strukturze gospodarczej, należy w kontekście wielofunkcyjności rolnictwa wspierać „upublicznienie” działalności rolnictwa i dóbr przez nie wytwarzanych**²⁰ (np. przez finansowanie usług rolnictwa na rzecz środowiska czy ochronę kultury wiejskiej).

²⁰ Za J. Wilkinem (*Wielofunkcyjność rolnictwa*, red. J. Wilkin, IRWiR PAN, Warszawa 2010, s. 13) wielofunkcyjność rolnictwa to „zjawisko polegające na tym, że poza podstawową funkcją rolnictwa, jaką jest wytwarzanie produktów (surowców) żywnościowych i innych surowców organicznych służących produkcji przemysłowej, wytwarza ono dobra i usługi, a także realizuje inne funkcje mające znaczenie dla bliższego i dalszego otoczenia gospodarstwa rolnego”; więcej: tamże..



Legenda:

Ocena poziomu rozwoju kategorii w typie, w relacji do całej kategorii

Kategoria Typ	Sd	Ss	Rp	D	Sr	Spr	Udział gmin (suma = 100%)
1	bardzo niski	średni	średni	bardzo niski	wysoki	niski	29
2	średni	bardzo niski	bardzo niski	niski	wysoki	niski	21
3	średni	wysoki	średni	średni	bardzo niski	średni	22
4	wysoki	średni	wysoki	wysoki	wysoki	wysoki	20
5	wysoki	bardzo wysoki	bardzo wysoki	bardzo wysoki	niski	bardzo wysoki	8

Objaśnienia: kolorem żółtym oznaczono orientacyjny przebieg granicy rozbiorowej

Rysunek 5.8. Typologia gmin według struktury poziomu rozwoju społeczno-gospodarczego

Źródło: opracowanie własne.

Drugi typ gmin (2) określono mianem obszarów popegeerowskich ze względu na koncentrację w nich do 1990 roku uspołecznionej gospodarki rolnej. Proces restrukturyzacji rolnictwa państwowego spowodował, że obecna struktura sektora rolniczego ma cechy rolnictwa wielkoobszarowego, opar-

tego na najemnej sile roboczej. Choć udział gospodarstw towarowych wśród indywidualnych nie jest w tym rejonie zbyt wysoki, to ogólna ocena tego sektora wypada dobrze. Poniżej przeciętnej kształtuje się ocena rozwoju przedsiębiorczości pozarolniczej.

Najslabszym ogniwem w strukturze społeczno-gospodarczej wyznaczonego typu jest bierność społeczna mieszkańców w życiu publicznym, wyuczona postawa roszczeniowa z dość powszechną w środowisku popegeerowskim reprodukcją „kultury ubóstwa”²¹, które korelują się z niedostatecznym poziomem kompetencji (mierzonych odsetkiem ludności z wykształceniem ponadpodstawowym). Tak niski kapitał społeczności lokalnych, będący nie tylko schedą po gospodarce uspołecznionej, ale również efektem mozaiki społecznej powstałej w wyniku migracji powojennych, może nie wystarczyć do stymulowania trwałego rozwoju małych obszarów. Imigracyjny charakter ziem zachodnich i północnych Polski to nie tylko brak ciągłości historycznej tradycyjnych form aktywności społecznej, ale również młodsza demograficznie populacja. Jednak **na obszarach popegeerowskich duża podaż siły roboczej (słabo wykwalifikowanej i często o wyuczony, biernej postawie wobec pracy) przy niskim popycie na pracę powoduje najwyższe w kraju niezrównoważenie rynku pracy. Zdecydowanie jest to strefa wymagająca bezpośredniej interwencji polityki spójności.**

Przeciwny charakter struktury gospodarczej prezentuje trzeci typ (3) gmin obejmujący 22% jednostek skupiających blisko 28% ludności wiejskiej. Jest to obszar względnie dużej gęstości sieci osadniczej, wysokiej koncentracji ludności i jednocześnie przeludnienia agrarnego (cechy ukształtowane jeszcze w dawnym zaborze austriackim). Obejmuje gminy leżące głównie na Podkarpaciu (woj. podkarpackie i małopolskie) oraz w regionie dawnego Centralnego Okręgu Przemysłowego. W pierwszym przypadku jest to obszar rozdrobnionego, chłopsko-robotniczego rolnictwa (dawniej Galicji), gdzie typowe było i jest łączenie dochodów z gospodarstwa z dochodami z pracy najemnej poza nim (tzw. „dwuzawodowcy”). Z kolei region COP charakteryzował się występowaniem miast monofunkcyjnych (opartych na jednej gałęzi przemysłu) oraz wsi o funkcji wyłącznie rolniczej, z gospodarstwami typu samozaopatrzeniowego. Pod względem struktury gospodarczej obszar ten był bardzo ubogi, dlatego restrukturyzacja jedynej w mieście branży powodowała wzrost zjawiska bezrobocia²².

²¹ Za E. Psyk-Piotrowską, *Spoleczne konsekwencje przekształceń własnościowych w rolnictwie państwowym*, Wydawnictwo Uniwersytetu Łódzkiego, Łódź 2004, s. 279; A. Karwacki, *Błędne koło. Reprodukacja kultury podklasy społecznej*, Uniwersytet Mikołaja Kopernika, Toruń 2006, s. 135 i nast.

²² Analogiczną sytuację znajdujemy również na obszarach dawnych Państwowych Gospodarstw Rolnych w północno-zachodniej Polsce z tą tylko różnicą, że bezrobotni w regionie COP rekrutowali się z sektora przemysłowego, a na tzw. obszarach popegeerowskich – z rolnictwa uspołecznionego. Skutki tych procesów ciążyą na regionach po dziś dzień.

Również gminy typu 3 tworzą w centralnej i wschodniej Polsce swoją strefę buforową pomiędzy gminami typu 1 (tradycyjnie rolniczymi) a miastami otoczonymi gminami typu 5 (zurbanizowanymi ekonomicznie) lub bezpośrednio z miasteczkami niższej rangi (np. powiatowymi). Dywersyfikacja źródeł utrzymania ludności wiejskiej w tym typie zależy w sposób szczególny od chłonności miejskiego rynku pracy. Głównym bowiem czynnikiem utrzymującym poziom dezagraryzacji struktury gospodarczej na przeciętnym poziomie są migracje wahadłowe. **Dlatego należy rekomendować tu stały wzrost urbanizacji ekonomicznej²³ wsi przy jednoczesnym uznaniu migracji wahadłowych (dojazdów do pobliskich rynków pracy).**

Niniejsza typologia wykazała relatywnie wysoką ocenę społeczności lokalnej typu 3, na co złożyła się ponadprzeciętna aktywność obywatelska i społeczna²⁴. Ponadto obszar ten odznacza się niskim udziałem klientów pomocy społecznej w porównaniu np. z obszarami popegeerowskimi. Ogólnie biorąc, kwestie opisujące charakter społeczności lokalnych trudno uchwycić na poziomie statystycznym, gdyż obejmują również nieformalne i jednocześnie niemierzalne sieci wzajemnej współpracy i pomocy sąsiedzkiej, które często są większym katalizatorem aktywności zbiorowej na wsi niż formy zinstytucjonalizowane. Szczególny rodzaj wspólnoty i gotowości do współdziałania można spotkać tam, gdzie dominuje tradycyjny styl życia na wsi.

Analiza, mimo niehierarchicznego charakteru, wskazuje, że gminy zgrupowane w piątym typie (5) odznaczają się najkorzystniejszymi parametrami wskaźników oceny. Stanowią zaledwie 8% ogółu gmin wiejskich w Polsce, a zamieszkuje je 13% całej populacji wiejskiej. Są to zasadniczo gminy sąsiadujące z miastami o regionalnym (wojewódzkim) znaczeniu. Największe ośrodki metropolitarne (jak Warszawa, Poznań, Wrocław, Trójmiasto, Kraków i Szczecin) otacza domknięty krąg gmin tego typu. Oprócz otulonej niemal potrójnym ich pierścieniem Warszawy gminy typu 1 rzadziej występują we wschodniej części kraju, co wynika z mniej zdywersyfikowanych tam funkcji gospodarczych miast. A zupełny ich brak zanotowano w woj. opolskim i świętokrzyskim. Korzystne proporcje struktury społeczno-gospodarczej wykazują również jednostki czerpiące korzyści rozwojowe z walorów przyrodniczych czy renty położenia, jak np. gminy nadmorskie w pasie nadbrzeżnym woj. zachodniopomorskiego (Mielno, Ustronie Morskie, Kołobrzeg, Rewal,

²³ Urbanizacja ekonomiczna to wzrost udziału ludności zatrudnionej poza rolnictwem, początkowo w przemyśle, a potem w usługach.

²⁴ Badania Tomasza Żukowskiego wskazują, że zróżnicowanie przestrzenne kapitału społecznego w Polsce jest również konsekwencją zaszczości historycznych poszczególnych obszarów. Więcej w: T. Żukowski, *Wybory samorządowe 2002 i referendum akcesyjne 2003 – perspektywa subregionów*, PKW, Warszawa 2002; R. Kamiński, *Rola kapitału społecznego i instytucjonalnego w procesie rozwoju obszarów wiejskich* [w:] *Przestrzenne, społeczno-ekonomiczne zróżnicowanie...*, op. cit., s. 161–162; J. Herbst, *Wieś obywatelska* [w:] *Polska wieś 2008. Raport o stanie wsi*, red. J. Wilkin, I. Nurzyńska, Fundacja na Rzecz Polskiego Rolnictwa, Warszawa 2008, s. 173.

Dziwnów, Międzyzdroje). Również gminy o zrestrukturyzowanej gospodarce lokalnej (jak np. Nowy Tomyśl, Wolsztyn, Wieruszów) osiągnęły najkorzystniejsze proporcje struktury społeczno-gospodarczej, chociaż są to nieliczne przypadki.

Gminy te są zurbanizowane ekonomicznie, bo oprócz relatywnie niskiej oceny sektora rolnego (statystycznie zbliżonej do średniej dla kategorii), która w tym typie nie jest zaskoczeniem (ze względu na kryteria, jakie przyjęto do jego oceny), wszystkie inne komponenty uzyskały bardzo wysoki status. **Wyraźny jest wpływ dużych miast o zróżnicowanej strukturze funkcjonalnej na kondycję gospodarczą przyległych obszarów wiejskich.** Sytuacja demograficzna, choć uzyskała notę tylko wysoką, jest statystycznie najkorzystniejsza wśród wyróżnionych typów.

Ponadprzeciętny poziom składowych rozwoju osiągnęły również gminy czwartego typu (4), których opis wskazuje na wielofunkcyjny ich charakter. Wysoka ocena stopnia dezagraryzacji lokalnej gospodarki przy wysokiej ocenie zarówno funkcji nierolniczych, jak i rolniczych wskazuje na przewagę konkurencyjne tych gmin wobec pozostałych obszarów wiejskich w kraju. Jednocześnie skłania do podsumowania, że są to obszary o korzystnych proporcjach gospodarczych z relatywnie zbilansowanym rynkiem pracy. Tu rozwój nowoczesnego rolnictwa wielkoobszarowego jest segmentem wielofunkcyjnego rozwoju wsi.

Typ ten dominuje w zachodniej części Polski na obszarze dawnego zaboru pruskiego, gdzie struktura gospodarcza wsi wykazywała już wówczas tendencję do rozwoju funkcji pozarolniczych²⁵. Jest to rejon o utrwalonych wzorcach nie tylko gospodarczych, ale i społecznych (co potwierdza wysoka ocena struktur demograficznych).

Obszary wiejskie typu 4 obejmują całą Wielkopolskę, która stanowi jego centrum. Gminy tego typu rozciągają się w południkowym pasie od Pomorza Gdańskiego (Kaszub) przez zachodnią część woj. kujawsko-pomorskiego i wspomnianą Wielkopolskę wraz z Ziemią Lubuską w kierunku na Dolny Śląsk do Śląska Opolskiego. Zwarte grupy gmin występują też w południowej części Mazur i północno-zachodniej części Pomorza Zachodniego. Ogólnie obejmują 1/5 gmin wiejskich w kraju, jak i skupiają taką samą część ludności wiejskiej. Z typu 4 i typu 5 rekrutują się gminy o najwyższym poziomie rozwoju społeczno-gospodarczego obszarów wiejskich w Polsce (por. rysunki 5.7 i 5.8).

²⁵ A. Rosner, *Zróżnicowanie zaludnienia obszarów wiejskich w Polsce. Obszary zmniejszające zaludnienie i koncentrujące ludność* [w:] *Dychotomiczny rozwój obszarów wiejskich? Czynniki progresji, czynniki peryferyzacji*, red. W. Kamińska i K. Heffner, KPZK PAN, Studia t. CXXXVIII, Warszawa 2011, s.127.

Podsumowanie

Taksonomia wielokryterialna poziomu rozwoju społeczno-gospodarczego na obszarach wiejskich w Polsce wykazała, że jego rozkład zależy zasadniczo od czynników lokalizacyjnych, tj. od obecności silnego wielofunkcyjnego ośrodka gospodarczego. Prócz typowych czynników endogenicznych rozwoju, które w przypadku obszarów wiejskich stanowią istotny bodziec ich zmian, duży wpływ na ten układ hierarchiczny gmin w Polsce wywarły czynniki egzogeniczne. Wśród nich w pierwszej kolejności wymienić należy zróżnicowane losy poszczególnych części kraju w okresie zaborów. Fakt ten wpłynął na ukształtowanie się trzech typów obszarów wiejskich o różnych strukturach społecznych i gospodarczych, różnicując ogólny rozkład oceny poziomu rozwoju społeczno-gospodarczego w Polsce. W ich wyniku utrwalił się podział Polski na część zachodnią o wyższym relatywnie poziomie rozwoju i wschodnią o pewnych cechach zapóźnień rozwojowych (co potwierdziła zarówno analiza hierarchiczna (rysunek 5.7), jak i niehierarchiczna (rysunek 5.8). Także polityka gospodarcza ustroju socjalistycznego oparta m.in. na monofunkcyjnym rozwoju jednostek stała się moderatorem struktur znacznych i zwartych rejonów w kraju (np. COP, obszary popegeerowskie). Tendencjom tym trudno przeciwdziałać, mają one względnie trwałe charakter.

Przeprowadzona analiza strukturalna wykazała, że na obszarach wiejskich występują:

- dwa typy gmin wielofunkcyjnych:
 - typ 5 – wielofunkcyjność wynikająca z urbanizacji ekonomicznej;
 - typ 4 – wielofunkcyjność z dominacją nowoczesnego rolnictwa głównie rodzinnego;
- dwa typy gmin monofunkcyjnych:
 - typ 1 – monofunkcyjność skrajna, oparta na rolnictwie rodzinnym;
 - typ 2 – monofunkcyjność popegeerowska, oparta na najemnym rolnictwie wielkoobszarowym;
- oraz jeden typ gmin:
 - typ 3 – rozdrobnione rolnictwo i mieszane źródła utrzymania, raczej bez wyraźnej specjalizacji gospodarczej.

Skoro rozwój obszarów wiejskich to permanentne dążenie do poprawy poziomu życia ludności mieszkającej na wsi ze wskazaniem na wielofunkcyjny rozwój i ekonomiczną dywersyfikację (jak napisano na wstępie), to w ramach rekapitulacji podsumujemy niejednorodną w przestrzeni ocenę stopnia dezagryzacji gospodarki lokalnej. Otóż na jej przeciwnych biegunach usytuowały się dwa typy: typ 5 i typ 1. W strefie ekonomicznie zurbanizowanej (typ 5) proporcje sektorów rolniczego (ocena niska) i pozarolniczego (bardzo

wysoka) wskazują na wielofunkcyjny rozwój lokalny uzależniony od sąsiedztwem wielkomiejskiego rynku pracy. Natomiast na obszarach wiejskich typu 1 i typu 2 mamy wysoki rozwój funkcji rolniczej, któremu nie towarzyszą oczekiwane zmiany w poziomie dezagrarnizacji gospodarki lokalnej, stąd jej (bardzo) niska ocena.

Niemal ekstremalne oceny obu sektorów gospodarczych w odmiennych konfiguracjach jednoznacznie oceniają monofunkcyjność rolniczą (typ 1 i 2) oraz wielofunkcyjność pozarolniczą (typ 5 i 4) obszarów wiejskich w Polsce. Przy czym typ 1 jest skrajnie monofunkcyjny w zakresie rolnictwa indywidualnego (tzw. obszar tradycyjnie chłopski), a typ 2 – w zakresie rolnictwa wielkoobszarowego (obszar popegeerowski). Tyle że w typie 2 przewagę konkurencyjną wobec innych obszarów wiejskich stanowi wyspecjalizowane i komercyjne rolnictwo oparte w znacznym stopniu na pracy najemnej. Ponadto typ 1 i 2 różnią się pod względem charakterystyki społeczności lokalnej.

Typologia potwierdziła wielofunkcyjny charakter gospodarki w rejonach oddziaływania aglomeracji. Jednocześnie wskazała różnice między rozwojem wielofunkcyjnym wokół centrów przemysłowo-usługowych (typ 5) a gminami wielofunkcyjnym z nowoczesnym rolnictwem (typ 4), gdzie w obu przypadkach otrzymujemy wysoki poziom dezagrarnizacji gospodarki lokalnej, ale przy różnym poziomie rozwoju funkcji rolniczej. **Tym samym w konkluzji należy stwierdzić, że osiągnięcie tego samego celu rozwoju obszarów wiejskich odbywa się na polskiej wsi według różnych scenariuszy.**