

MONIKA STANNY

WIEŚ JAKO PRZEDMIOT BADAŃ DEMOGRAFICZNYCH

Demografia to nauka o prawidłowościach rozwoju ludności w konkretnych warunkach społeczno-ekonomicznych badanego terytorium. Przedmiotem badań demograficznych w klasycznym ujęciu są: stan i zmiany w liczbie ludności (według jakiegokolwiek podziału terytorialnego), struktury ludności, ruch naturalny i migracyjny. Podstawową kategorią demografii jest zatem ludność (populacja), co oznacza ogół mieszkańców określonego obszaru. W kontekście podjętego tematu, ludność ograniczamy do subpopulacji wiejskiej. Demograf traktuje wieś jako miejsce, gdzie żyje i gospodaruje człowiek, pamiętając o tym, że od rozmiarów i cech jakościowych potencjału demograficznego (jako zasobu) zależy stan zagospodarowania przestrzeni wiejskiej. Z drugiej strony wieś jako miejsce zamieszkania jest cechą społeczną różnicującą zdarzenia czy procesy ludnościowe zachodzące na samej wsi i w skali całego kraju.

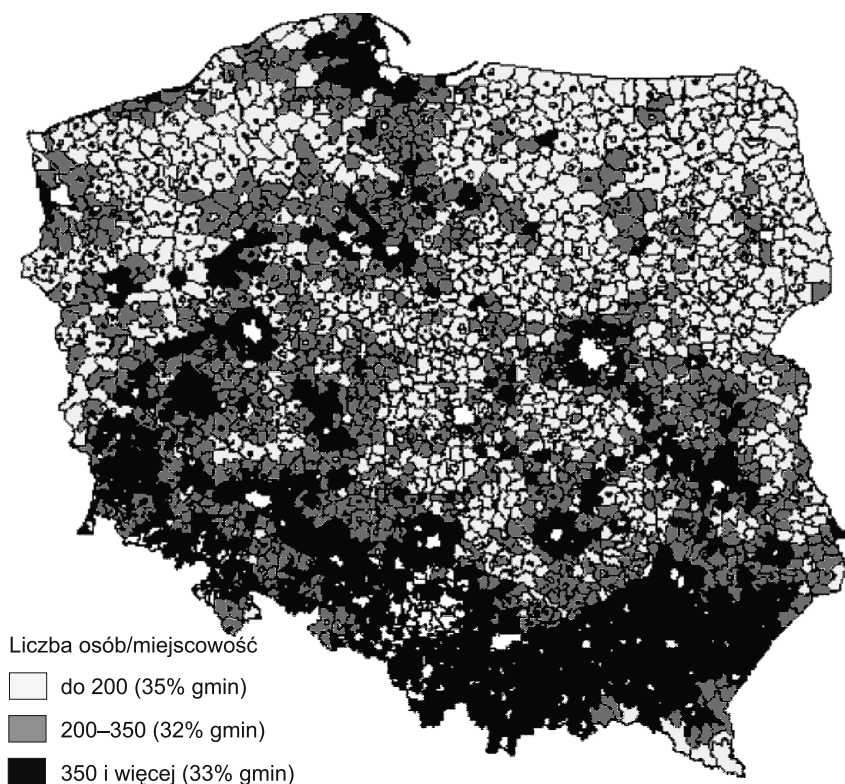
CECHY SZCZEGÓLNE LUDNOŚCI WIEJSKIEJ

Ludność wiejska jest segmentem populacji, której możemy przypisać szereg cech szczególnych. Najważniejsze wśród nich to: **rozproszenie** (w ujęciu przestrzennym), **dominacja tendencji do względnego zmniejszania się populacji** (w ujęciu dynamicznym) oraz **specyfika struktury społeczno-zawodowej** (jej znaczenie dla gospodarki narodowej w ujęciu sektorowym).

Rozproszenie

Dyspersja przestrzenna ludności mieszkającej na obszarach wiejskich jest przede wszystkim wynikiem rozproszonego, ukształtowanego historycznie osadnictwa. Jednak informacje statystyczne dotyczące tego

rodzaju charakterystyki obszarów wiejskich są niezwykle skromne¹. Jedyne możliwe obecnie do wyliczenia wskaźnik, charakteryzujący sieć osadniczą, którego pochodną jest koncentracja i rozproszenie ludności, to średnia wielkość miejscowości wiejskiej w gminie (rys. 1). W przekroju gminnym liczba ludności przypadająca średnio na jedną miejscowość wahała się w 2008 roku od 49 osób w gminie Czarna Białostocka w województwie podlaskim do 11920 osób w gminie Kozy w województwie śląskim, przy średniej dla obszarów wiejskich w kraju wynoszącej 274 osoby. Większe wsie występują głównie na południu Polski i wokół kilku miast wojewódzkich, mniejsze zaś na północnym zachodzie i północnym wschodzie oraz w centralnej części kraju.



Rys. 1. Średnia wielkość miejscowości wiejskiej w gminie

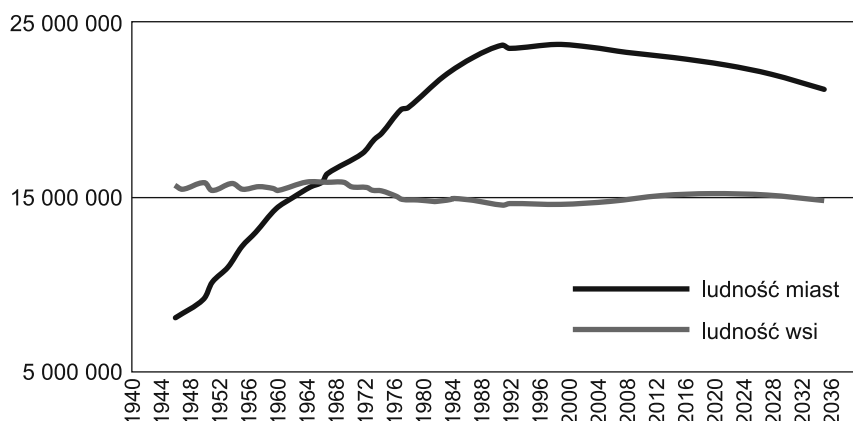
Źródło: obliczenia własne wg BDL 2008.

¹ Szczegółowe dane dotyczące stopnia rozproszenia zabudowy poszczególnych miejscowości pochodzą ze spisu z 1970 roku i są dalece nieaktualne, a sieć drogowa, komunikacja publiczna, rozkład przystanków itp. można znaleźć w badaniach przedspisowych GUS z 1987 roku. Również te dane są już nieaktualne, zwłaszcza wobec regresu, jaki wystąpił w komunikacji publicznej wewnątrzgminnej po wprowadzeniu w gospodarce zasad rynkowych.

Przestrzenność obszarów wiejskich, objawiająca się brakiem wyraźnych centrów w przestrzeni, skupiających większą część mieszkańców, ma liczne konsekwencje zarówno korzystne (np. związane z niską presją na środowisko naturalne), jak i niekorzystne. Z punktu widzenia dostępności do rynku pracy, usług publicznych, obiektów infrastruktury itd. przeważają niekorzystne cechy przestrzenności, stwarzając specyficzną barierę izolującą mieszkańców od wielu ważnych dóbr i usług. Waga tej bariery w poszczególnych przypadkach zależy od rozwoju sieci infrastrukturalnych (zwłaszcza dróg i komunikacji publicznej) oraz od wielkości miejscowości wiejskich. Na *continuum* miejsko–wiejskim, stopień dekoncentracji zmniejsza się wraz ze wzrostem wskaźnika urbanizacji.

Dominacja tendencji do względnego zmniejszania się populacji

W latach 1945–2010 liczba ludności Polski zwiększała się średnio w ciągu roku o ponad 300 tys. osób, ale zasób populacji mieszkającej w granicach administracyjnych obszarów wiejskich był wielkością *constants*. Trzeba dodać, że przez okres powojenny dodatni przyrost naturalny na wsi był w całości „konsumowany” przez ujemne dla wsi saldo migracji, stąd bezwzględna liczba mieszkańców utrzymywała się stale na poziomie ok. 15 mln (rys. 2). Lata dziewięćdziesiąte przyniosły znaczne osłabienie ruchów migracyjnych we wszystkich kierunkach, zaś od 2000 roku notujemy dodatnie saldo migracji na wieś. Obliczona średnia wartość obu składowych przyrostu rzeczywistego dla lat 2006–2008 wskazuje, że przyrost absolutnej liczby ludności wiejskiej to wynik niższego poziomu przyrostu naturalnego (+0,96‰) od salda migracji (+2,73‰).



Rys. 2. Zmiany liczby ludności miejskiej i wiejskiej w latach 1946–2035

Źródło: opracowanie własne wg: *Rocznik Demograficzny 2009*, 2009, Warszawa: GUS; *Prognoza ludności Polski na lata 2008–2035*, GUS, www.stat.gov.pl.

Przy minimalnych zmianach absolutnej liczby ludności wiejskiej zmiany jej udziału w ogólnej liczbie ludności kraju były istotne. Po zakończeniu drugiej wojny światowej mieszkańcy wsi stanowili 2/3 mieszkańców kraju. Od tego czasu do 1991 roku udział ten wykazywał tendencję zniżkową do poziomu 38%, przy czym tempo spadku było najsilniejsze w latach siedemdziesiątych. Dekada lat dziewięćdziesiątych to czas stabilizacji indeksu, zaś od 2001 roku notujemy permanentny wzrost o 0,2–0,3 punktu procentowego do poziomu 39% w 2009 roku. Ten odsetek ludności zamieszkuje 93,3% powierzchni kraju stanowiącej obszary wiejskie.

Specyfika struktury społeczno-zawodowej

Zasadniczy wpływ na strukturę społeczno-zawodową omawianej populacji ma **kurczące się znaczenie rolnictwa w życiu wsi** – szerzej o tym w opracowaniu profesora Jerzego Wilkina.

Rolnictwo niemal w całości jest skupione na terenach wiejskich, z tego względu wszelkie zmiany dokonujące się w strukturach rolnictwa odbijają się przede wszystkim na strukturach wiejskich, również ich koszty społeczne ponoszone są przez wieś. Obecnie wśród ludności wiejskiej około 60% stanowią osoby przebywające w gospodarstwach domowych, dysponujących gospodarstwem lub działką rolną. Wszelkie zmiany dokonujące się w rolnictwie dotyczą bezpośrednio tej grupy ludności².

Do niedawna wieś była identyfikowana wyłącznie z rolnictwem, dziś ta – nadal zasadnicza – funkcja wsi generuje zatrudnienie niewspółmiernie duże do potrzeb. Wskaźnik pracujących (głównie) w polskim rolnictwie wynosi około 14% (dla porównania na wsi 33%), jednak sektor ten wytwarza tylko około 4% PKB. Współczesne rolnictwo to dział gospodarski, który jest w stanie dostarczyć źródeł utrzymania ograniczonej liczbie ludności. Zapotrzebowanie na pracę w rolnictwie nadal będzie się zmniejszać w miarę postępu technicznego, procesów koncentracji i substytucji pracy. Oznacza to, że przyszła wieś o dominacji funkcji rolniczej stawać się będzie obszarem depopulacyjnym, prowadząc do nieracjonalnego wykorzystania infrastruktury, kurczenia się rynku pracy, nieatrakcyjności wsi jako miejsca zamieszkania.

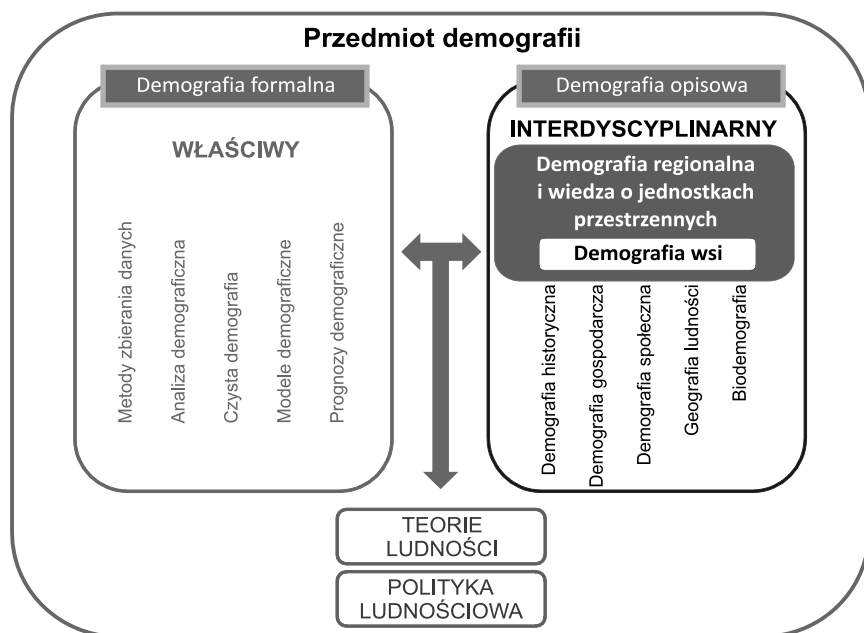
Przestrzeń wiejską należy postrzegać kompleksowo, a nie monofunkcyjnie. Wielofunkcyjny rozwój powinien być oparty na wielofunkcyjności obszarów wiejskich, ujmowanej w kategoriach dywersyfikacji ekonomicznej, czyli zwiększaniu możliwości zatrudnienia pozarolniczego oraz na wielofunkcyjności rolnictwa. W tym drugim aspekcie musimy dostrzegać, że rolnictwo poza swoją podstawową funkcją jako „działu zaopatrującego

² Rosner 2008.

w żywności”, wytwarza też dobra i usługi niepodlegające wycenieniu i transakcjom rynkowym, ale wartościowane społecznie³.

PRÓBA UJĘCIA DEMOGRAFII WSI W PRZEDMIOCIE DYSCYPLINY

Współczesny rozwój nauk demograficznych spowodował wyodrębnienie się wielu subdyscyplin. Najogólniejszy podział ma charakter dychotomiczny, obejmuje demografię formalną (matematyczną) oraz demografię opisową. Pierwsza z nich jest nauką o metodach pomiaru i analizy zjawisk ludnościowych, która nie bierze pod uwagę kontekstu pozademograficznego. Druga subdyscyplina, której przedmiot jest interdyscyplinarny, obejmuje analizę struktur i procesów ludnościowych w różnym kontekście: historycznym, politycznym, kulturowym, społecznym, ekonomicznym i – co istotne – przestrzennym. W ramach demografii opisowej szczególne miejsce zajmuje demografia regionalna podejmująca badania związków zjawisk ludnościowych i szeroko postrzeganych procesów społeczno-gospodarczych w konkretnej agregacji przestrzennej. W tym właśnie kierunku znajdują badania zajmujące się demografią wsi (rys. 3).



Rys. 3. Miejsce wsi w przedmiocie demografii

Źródło: opracowanie własne wg: Okólski 2005, s. 11; Federici 1987.

³ Wilkin 2010.

Pierwsze teksty ujmujące zagadnienia populacji wiejskiej, które wywarły decydujący wpływ na wytyczenie kierunków badań demograficznych, można odnaleźć w pracach okresu międzywojennego Ludwika Krzywickiego i jego uczniów: Ludwika Landaua, Jerzego Pańskiego, Edwarda Strzeleckiego, Edwarda Szturm de Sztrema i innych. W istniejących współcześnie głównych ośrodkach badań ludnościowych⁴ demografowie najczęściej specjalizują się w badaniach formalnych, skupionych na poszczególnych kategoriach demografii, np.: płodności, umieralności, migracjach, zmianach w strukturze demograficznej. Charakter opisowy tej dyscypliny stanowi przedmiot zainteresowania głównie geografów, ekonomistów i socjologów. Jednak nieznaczna część opracowań dotyczy zjawisk demograficznych w podziale na obszar zamieszkania badanej populacji (miasto–wieś). Najczęściej badania demografii regionalnej stanowią jeden z komponentów kompleksowej analizy społeczno-ekonomicznej danego terytorium administracyjnego.

Wśród nielicznych naukowców, traktujących populację wiejską jako główny podmiot badań, wyróżnić należy przede wszystkim demografa Izasława Frenkla (1997; 2003; 2007; 2008; 2010), którego opracowania dotyczą takich problemów, jak: zatrudnienie w rolnictwie, migracje wieś–miasto, przestrzenne zróżnicowania struktur oraz procesów demograficznych i społeczno-zawodowych. Grono uczonych, których przeważająca część badań skupia się zasadniczo na aspektach demograficznych dotyczących wsi, nie jest liczne. Wymienić tu pragnę m.in.: Andrzeja Rosnera (1991; 1995; 2007), Jerzego Bańskiego (2002), Piotra Eberhardta (1989), Danutę Kołodziejczyk (2002), Andrzeja Stasiaka (2005), Janusza Witkowskiego (2004) oraz Eugeniusza Z. Zdrojewskiego (2009).

Złożony charakter zjawisk ludnościowych sprawia, że badania demograficzne są często uprawiane na pograniczu różnych dyscyplin nauki, między innymi ekonomii, socjologii, polityki społecznej, geografii, antropologii, historii, medycyny czy statystyki. W przypadku wielu z tych dyscyplin naukowych nie można mówić o rejestrowanych przez nie faktach bez podstawowej wiedzy o zjawiskach i procesach ludnościowych. Co więcej, nie można też mówić o skutecznym rozwiązywaniu problemów (takich, jak np. kwestie społeczne czy ekonomiczne) bez rozpoznania ich skali, a to rzadko bywa możliwe bez analiz demograficznych. Należy pamiętać, że w każdej z tych dyscyplin, „wieś” oddziałuje na zakres występujących tam zjawisk.

Dla przykładu przeanalizujemy pokrótce związek demografii z ekonomią. Demografia (której podmiotem jest czynnik ludzki) jest silnie

⁴ Autorka ma tu na myśli 5 ośrodków badań ludnościowych w: Łodzi (szkoła Rosseta), Warszawie (Uniwersytet Warszawski i SGH), Poznaniu, Wrocławiu i Krakowie.

związana z naukami ekonomicznymi dzięki roli zasobów ludzkich w procesie gospodarowania. Gospodarowanie jest działalnością ciągłą, stale się powtarzającą. Istotnym jego uwarunkowaniem jest ograniczoność zasobów gospodarczych⁵. Zasoby te obejmują: zasoby ludzkie, naturalne oraz wytwory ludzkiej działalności. Ekonomia pokazuje, w jaki sposób ludzie, działając w różnych warunkach społeczno-ekonomicznych (w tym i wiejskich), korzystają z tych ograniczonych zasobów, jak ich używają do prowadzenia działalności gospodarczej, jak je rozdzielają pomiędzy różne, konkurencyjne wobec siebie zastosowania, a także, czym się kierują dokonując takiego wyboru. Uzupełnijmy, że człowiek występuje tu w podwójnej roli: jako producent i jako konsument wytwarzanych dóbr⁶. Jego liczba i struktura określa relację między „popytem, a podażą”. Bez znajomości procesów demograficznych trudno jest analizować jakiegokolwiek zdarzenia, zjawiska czy procesy ekonomiczne, zarówno w ujęciu lokalnym, regionalnym, jak i globalnym, zarówno na wsi, jak i w mieście.

Człowiek jest dawcą i biorcą nie tylko dóbr będących przedmiotem zainteresowań nauk ekonomicznych. Jego nadrzędna rola ujawnia się we wszystkich naukach społecznych (obejmujących nie tylko zasoby materialne czy niematerialne, mierzalne czy niemierzalne, ale też sferę emocjonalną, system norm, postaw i wartości).

Na wstępie wspomniano, że demografia jako dyscyplina naukowa zmierza do poznania prawidłowości zjawisk ludnościowych w określonych warunkach społeczno-ekonomicznych, również w kontekście historycznym, politycznym czy też kulturowym. W demografii ważnym elementem metody badawczej jest analiza ilościowa (właściwa zjawiskom masowym). Problemy badawcze obejmujące przestrzeń wiejską, a rozpatrywane na gruncie demografii są najczęściej wyrażane w pojęciach mierzalnych, które podlegają operacjonalizacji. Podstawowy pomiar określonej kategorii demograficznej (stan populacji, struktura i rozmieszczenie terytorialne, zdarzenia demograficzne) odbywa się z reguły przez definiowanie sumy jednostek należących do tej populacji⁷.

Współczesna demografia rozpatruje różnorodne zagadnienia ludnościowe kompleksowo, jej interdyscyplinarny charakter sprawił, że wypracowała szereg wskaźników, mających ogromną wartość informacyjną dla innych dyscyplin. Elementarne indykatory demograficzne mają bardzo dużą moc wskaźnikową w językach różnych nauk społecznych. Kwestią, którą warto podkreślić przy tym temacie, jest to, że dysponując instrumentarium demograficznym, dysponujemy zestawem cech koniecznych, choć

⁵ Np. Milewski 2003.

⁶ Holzer 1970, s. 12.

⁷ Okólski 2005, s. 31.

niewystarczających, do oceny zarówno poziomu rozwoju społecznego, jak i gospodarczego.

Z drugiej strony pamiętajmy o tym, że analizy demograficzne są podejmowane przez badaczy różnych dyscyplin, którzy tworzą nowy wymiar badania, wprowadzając inne tło pracy, a tym samym uwypuklając złożoność procesów ludnościowych, zwłaszcza ich uwarunkowań i konsekwencji.

PROBLEM DEFINICJI OBSZARU WIEJSKIEGO – DYLEMATY DEMOGRAFICZNE

W przypadku każdego badania, odnoszącego się do wsi jako miejsca, przed badaczem stoi dylemat definicji wsi i obszaru wiejskiego. Autorka tożsamo traktuje oba pojęcia, ale część naukowców pod hasłem „obszar wiejski” rozumie również małe miasta. Jednak ta kwestia rozpoczyna kolejny wątek, wymagający definicji pojęcia „małe miasto”, z którego tu rezygnujemy. Wsie duże i wsie małe różnią się w sposób o wiele bardziej istotny, niż wsie duże i małe miasta. Dlatego linia demarkacyjna między miastem a wsią budzi tyle wątpliwości, a jednoznaczne przyjęcie konkretnego kryterium rodzi liczne konsekwencje. Definicja zmusza do rozdzielania miasta od wsi, do „porwania” danego terytorium, które z punktu widzenia rozwoju społeczno-gospodarczego stanowi pewną całość.

W międzynarodowej praktyce statystycznej spotykamy najczęściej dwa kryteria podziału ludności na miejską i wiejską. Jest to kryterium statystyczne i administracyjne. Pierwsze opiera się na liczebności mieszkańców danej jednostki administracyjnej. Tam, gdzie ono obowiązuje, do miast zalicza się te miejscowości, które spełniają warunek ustalonej, minimalnej liczebności populacji. Kryterium administracyjne uznaje za miejskie te miejscowości, które uzyskały status miasta.

W Polsce przyjęte jest kryterium administracyjne⁸. Do ludności miejskiej zalicza się ludność zamieszkałą w miejscowościach posiadających prawa miejskie, do ludności wiejskiej – ludność zamieszkałą poza granicami administracyjnymi tych miast. Decyzje o zmianie statusu jednostki organizacyjnej (wyłączenie bądź włączenie miasta czy obszaru wiejskiego) podejmują najwyższe organy państwowe (Rada Ministrów), uwzględniając przy tym głównie zmiany liczby mieszkańców oraz poziom rozwoju funkcji nierolniczych, choć na względzie pozostają inne, mniej ostre kryteria, takie jak wielkość i rola w stosunku do otaczających terenów wiejskich, bądź tradycje. Te nie w pełni jasne kryteria wywołują pewne kontrowersje.

⁸ Rosset 1961, s. 155; Frenkel 2003, s. 9.

Część miast, stanowiących jednostkę centralną gminy (i siedzibę władz gminnych), to miasta małe i bardzo małe, często mniejsze pod względem liczby mieszkańców od dużych wsi. W Polsce zdarzają się (choć są nieliczne) miejscowości o statusie wsi mające ponad 5 tys. mieszkańców, jednocześnie dwie miejscowości (Wyśmierzyce, powiat białobrzegi, województwo mazowieckie i Suraz, powiat białostocki, województwo podlaskie), mające status miast, mają mniej niż 1 tys. mieszkańców.

W większości krajów europejskich o podziale decyduje kryterium demograficzne (liczba mieszkańców), choć spotkać można również inne rozwiązania⁹. Coraz powszechniej są stosowane klasyfikacje bazujące na wskaźniku gęstości zaludnienia w danej (wg najmniejszej agregacji) jednostce administracyjnej. Takie kryterium nazywamy geodemograficznym. Dla przykładu do obszarów wiejskich według definicji OECD, zalicza się miejscowości o gęstości zaludnienia do 150 os./km², zaś EUROSTAT przyjmuje maksymalny próg wskaźnika na poziomie 100 os./km². Przegląd statystyki porównawczej dla Polski według trzech kryteriów definicyjnych przedstawiono w tabeli 1, natomiast rys. 4 przedstawia zasięg obszarów wiejskich według klasyfikacji OECD i EUROSTATu.

Tab. 1. Udział ludności wiejskiej i powierzchni obszarów wiejskich w Polsce według wybranych kryteriów w 2009 roku (w %)

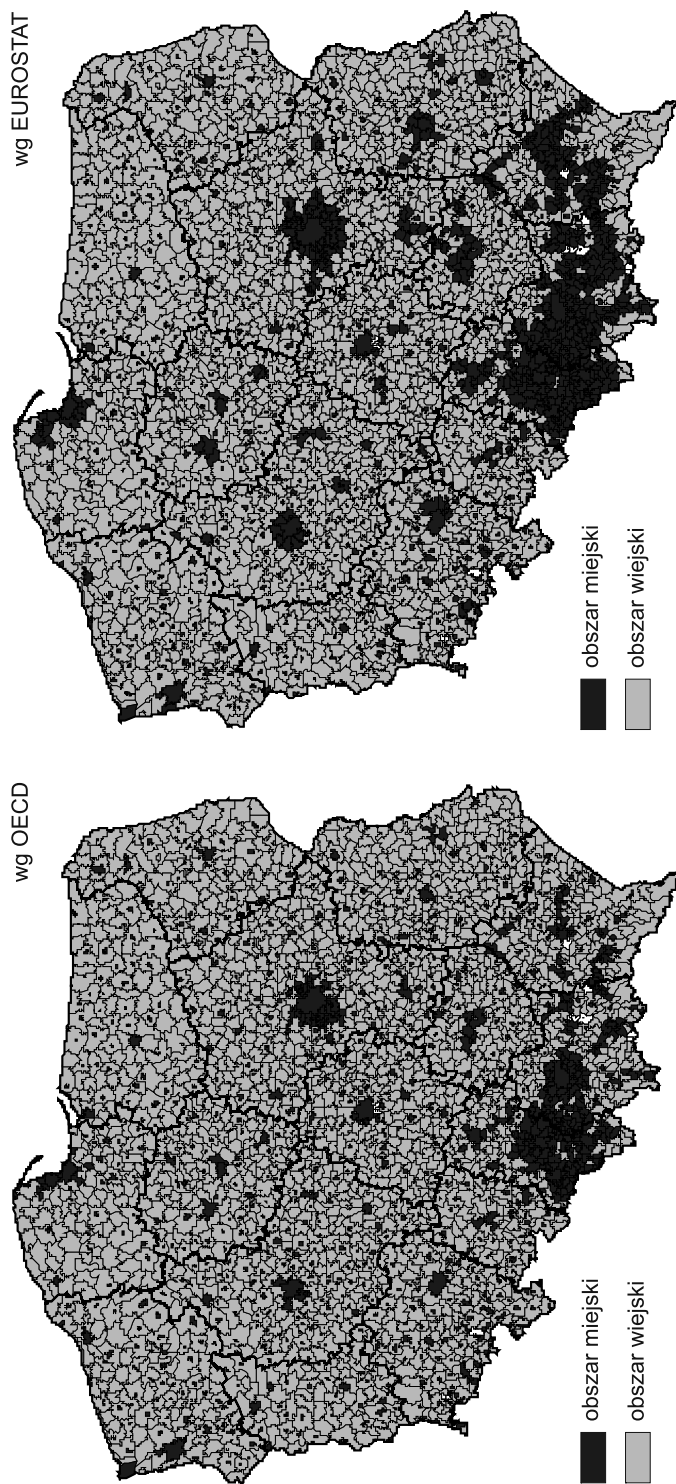
Kryterium wg:	GUS	OECD	EUROSTAT
Udział ludności wiejskiej	39,0	34,5	29,1
Udział powierzchni obszarów wiejskich	93,2	90,8	85,4

Źródło: GUS, BDL 2009.

Gęstość zaludnienia jest miarą ukazującą stopień zagęszczenia ludności w danej jednostce administracyjnej. Jest to miernik syntetyczny, często stosowany w badaniach z zakresu problematyki społeczno-gospodarczej obszarów wiejskich. Jako wynik relacji liczby ludności do powierzchni danego obszaru wskazuje na stopień intensywności zagospodarowania terenu, charakter osadnictwa, poziom infrastruktury, rozmieszczenie sił wytwórczych, regionalne warunki zatrudnienia, politykę mieszkaniową itp.

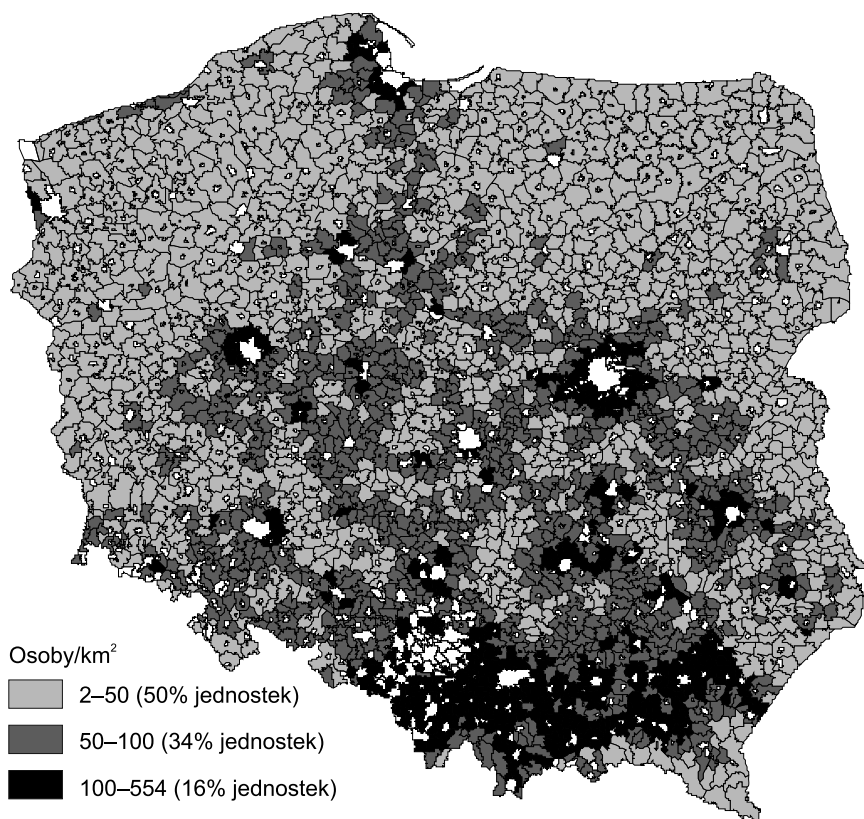
W 2009 roku w gminach tylko wiejskich na 1 km² przypadło 51 osób, w gminach miejsko-wiejskich było to już 86 osób, przy średniej dla kraju 122 os./km². Najgęściej zaludnione obszary wiejskie znajdują się w województwie małopolskim (przy średniej dla zbioru 123 os./km²) i śląskim (analogicznie 119 os./km²), najmniej w województwie warmińsko-mazurskim (24 os./km²). Znacznie większe różnice gęstości zaludnie-

⁹ Zawalińska 2009, s. 29; *Charakterystyka...* 2006, s.28.



Rys. 4. Zasięg obszarów wiejskich według klasyfikacji OECD i EUROSTAT
Źródło: opracowanie własne wg BDL 2009.

nia są w przekroju gmin ($V_z = 86$): od 2 os./km² w gminie Nowe Warpno (Zachodniopomorskie) do 562 os./km² w gminie Buczkowice (Śląskie). Duża gęstość zaludnienia charakteryzuje głównie południowy region kraju, gdzie występują częściej wsie większe, o zwartej lub skupionej zabudowie, rolnictwo jest rozdrobnione i intensywne są migracje wahadłowe w dojazdach do pracy. Przeciwny biegun wartości wskaźnika leży na północy kraju. Jest to obszar rozproszonego osadnictwa, korzystnej struktury obszarowej gospodarstw rolnych, gdzie dużą rolę odgrywają migracje definitywne do miast. O niskiej gęstości zaludnienia w tym regionie, świadczy również brak wysoko zaludnionych gmin, leżących w otulinie kluczowych miast regionu. Wyjątek stanowi zurbanizowana aglomeracja Trójmiasta. Wyższą niż przeciętna gęstość zaludnienia wykazują obszary podmiejskie dużych miast Polski centralnej (rys. 5).



Rys. 5. Gęstość zaludnienia na obszarach wiejskich w 2008 roku

Źródło: obliczenia własne wg BDL 2008.

ANALIZA DEMOGRAFICZNA

Na gruncie demografii analiza, będąca podstawowym etapem procesu poznawczego, jest statystycznym opisem i wnioskowaniem o zjawiskach ludnościowych. Najczęściej w analizach demograficznych spotykamy dwojakiego rodzaju podejście:

1. Przedstawiające relacje zdarzeń, zjawisk, procesów demograficznych w układzie miasto – wieś (analiza różnic);
2. Prezentujące zróżnicowanie przestrzenne kwestii demograficznych na obszarach wiejskich (w różnych agregacjach przestrzennych).

Pierwsze podejście ukazuje „jedną” wieś, przeciętną, drugie natomiast ukazuje jej różnorodność. Jeżeli badanie bazuje na danych uogólnionych, a w konkluzjach mówi się o „wsi statystycznej”, powstaje obraz uśredniony, który nie ma swojego odpowiednika w rzeczywistości społeczno-gospodarczej. Nie znaczy to jednak, że nie można, czy też nie należy analizować procesów dokonujących się na polskiej wsi traktowanej jako pewna całość, ale trzeba pamiętać o tym, że jest to agregat silnie zróżnicowany wewnętrznie i pozostający w licznych związkach z innym agregatem – miastami.

Analiza przestrzenna, schodząc na niższy poziom agregacji, w coraz większym stopniu oddaje istotę „wiejskości”, gdyż unika generalizacji, przy której tracimy możliwość uwzględniania czynników na poziomie lokalnym. Dlatego przyjmując jako kryterium jednostkę NTS5, czyli gminę, osiągamy najniższy możliwy poziom delimitacji i jednocześnie odkrywamy zróżnicowanie najbliższe rzeczywistości. Jednak wachlarz danych statystycznych jest tym bardziej rozbudowany, im wyższy poziom jednostki terytorialnej analizujemy. W przypadku analizy obszarów wiejskich w podziale na gminy, dobór zmiennych do badań jest już wypadkową dostępności danych oraz arbitralnych decyzji badacza. Wynikają z tego oczywiście różne przybliżenia, ale od tego rodzaju subiektywizmu nie ma ucieczki, możliwe jest tylko mocniejsze lub słabsze uzasadnienie podejmowanych rozstrzygnięć.

PRÓBA EMPIRYCZNA – ZWIĄZEK MIĘDZY SYTUACJĄ DEMOGRAFICZNĄ A SPOŁECZNO-EKONOMICZNĄ

Różnymi aspektami procesów demograficznych interesowano się od tysiącleci, chociaż sam termin „demografia” pojawił się półtora wieku temu. Z biegiem czasu punkt ciężkości badań demograficznych przesunął się z obserwacji stanu i rozwoju zbiorowości na analizę faktów, procesów i struktur ludnościowych w powiązaniu z ekonomiczną i społeczną sytuacją społeczeństw. Coraz częściej oceniane są wzajemne oddziaływania procesów ludnościowych i społeczno-ekonomicznych, a powiązania

obecnie są rozszerzane o elementy środowiska naturalnego człowieka. Uważa się przy tym, że oddziaływanie tych układów ma charakter współzależny, wzajemny¹⁰.

Tab. 2. Zmienne użyte w badaniu i ich charakterystyki opisowe

Cecha	Wartość średnia	Odchylenie standardowe	Minimum	Maksimum
X1 – gęstość zaludnienia w os/km ² – 2008 r.	51	57	2,2	567,3
X2 – przyrost naturalny w promilach – średnia z lat 2006–2008	+0,96	4	–24	+15
X3 – saldo migracji wewnętrznych w promilach – średnia z lat 2006–2008	+2,7	8	–28,8	+65
X4 – wskaźnik feminizacji – 2008 r.	101	3,6	83	120
X5 – odsetek ludności w wieku przedprodukcyjnym – 2008 r.	22	2,4	10,1	32,7
X6 – odsetek ludności w wieku poprodukcyjnym – 2008 r. (destymulanta)	16	3,6	7,8	44,7
X7 – współczynnik obciążenia demograficznego ¹¹ – 2008 r. (destymulanta)	60,3	7,5	41	121

Źródło: Obliczenia własne wg danych z BDL 2006–2008.

Dla weryfikacji tej tezy, traktując wieś (po pełnym wyłączeniu miast) jako obiekt badań, postanowiono dokonać oceny w zakresie charakterystyki demograficznej obszarów wiejskich w Polsce (za pomocą metody taksonomicznej, w agregacji gminnej) i wynik badania poddać analizie korelacji z poziomem rozwoju społeczno-gospodarczego na wsi¹². Założono, że ocena czynnika demograficznego jest dodatnio współzależna z oceną sytuacji społeczno-gospodarczej. Z uwagi na fakt, że prezentowane

¹⁰ Pojawiają się też poglądy sugerujące celowość i możliwość aktywnego kształtowania procesów demograficznych, szerzej o tym w Zdrojewski 2004.

¹¹ Współczynnik obciążenia demograficznego to iloraz liczby ludności w wieku nieprodukcyjnym (suma ludności w wieku przed- i poprodukcyjnym) do liczby ludności w wieku produkcyjnym razy 100, w demografii spotykamy również jego inną nazwę – współczynnik obciążenia ekonomicznego.

¹² W tekście wykorzystano badanie poziomu rozwoju społeczno-gospodarczego opracowane w ramach grantu MENiS Nr1H02C 069 29, realizowanego pod kierunkiem prof. dr. hab. Andrzeja Rosnera w IRWiR PAN, (Rosner 2007).

wyniki badań mają charakter egzemplifikacyjny, zrezygnowano z omówienia warsztatu metodologicznego. Niemniej jednak pokrótce przybliżone zostaną niezbędne etapy prowadzące do założonego celu.

Analizą objęto 2172 gminy wiejskie i obszary wiejskie gmin miejsko-wiejskich w Polsce. Podstawowym źródłem informacji były dane z Banku Danych Lokalnych za lata 2006–2008. Do prezentacji zróżnicowań regionalnych wykorzystano metodę kartograficzną wraz z analizą statystyczną poziomu rozwoju (za pomocą wskaźnika Perkala), współzależność rozkładów zbadano za pomocą współczynnika korelacji liniowej Pearsona, wspartą testem istotności *t*-Studenta.

W badaniu przestrzennego zróżnicowania poziomu rozwoju w zakresie charakterystyki demograficznej obszarów wiejskich uwzględniono 7 zmiennych (tabela 2), które składają się na miarę syntetyczną. Wyboru cech dokonano na podstawie kryteriów merytorycznych (tabela 3). Zastosowane grupowanie hierarchiczne umożliwiło podział wszystkich gmin wiejskich w Polsce na klasy podobne względem osiągniętego poziomu rozwoju. Wynik zaprezentowany graficznie przedstawia rys. 6.

Tab. 3. Zależności korelacyjne między cechami

	X1	X2	X3	X4	X5	X6	X7
X1	0	0.14	0.37	0.37	-0.04	-0.13	-0.21
X2		0	0.19	-0.20	0.73	-0.81	-0.43
X3			0	0.27	0.00	-0.32	-0.39
X4				0	-0.37	0.14	-0.14
X5					0	-0.62	0.03
X6						-0	0.76
X7							0

Źródło: opracowanie własne.

Pierwszy kwintyl jednostek, o najwyższej ocenie sytuacji demograficznej na obszarach wiejskich w Polsce, koncentruje się w strefie podmiejskiej ośrodków o znaczeniu nie tylko interregionalnym (głównie miast wojewódzkich), ale i wokół miast powiatowych (często byłych stolic wojewódzkich). Gminy te charakteryzują się dużym udziałem populacji w wieku produkcyjnym, wysoką feminizacją, przy jednoczesnym wysokim przyroście rzeczywistym ludności i dużej gęstości zaludnienia.

Klasa niskiego poziomu rozwoju, stanowiąca biegun przeciwny na osi stopnia oceny, to kwintyl jednostek zasadniczo zlokalizowanych przy granicach subregionalnych województw (częściej we wschodniej i centralnej części kraju). Najmniejszy udział gmin przynależnych do tej klasy

wystąpił w południowych województwach oraz w Wielkopolsce, a niemal zupełny ich brak w województwie opolskim i śląskim. Jednostki tego typu odznaczają się małą gęstością zaludnienia, ujemnym saldem migracji, często ubytkiem rzeczywistym ludności. Są to gminy z „wyplukaną” strukturą demograficzną, starzejące się, z cechami charakterystycznymi dla „obszarów problemowych”, na których poza niekorzystnymi zmianami o charakterze demograficznym obserwuje się stagnację, a często regres infrastruktury społecznej, niekorzystne przekształcenia sieci osadniczej (czasem nawet zanikanie całych wsi) i problemy na rynku pracy.



Rys. 6. Ocena w zakresie charakterystyki demograficznej (według klas kwintylowych)

Objaśnienie: kolorem białym oznaczono orientacyjny przebieg granicy rozbiorów.

Źródło: obliczenia własne wg danych BDL 2006–2008.

Otrzymany rozkład przestrzenny w zakresie charakterystyki demograficznej zestawiono w analizie korelacyjnej, zgodnie z wstępnym założeniem, z rozkładem stopnia oceny poziomu rozwoju społeczno-gospodarczego

gmin wiejskich w Polsce. Wykorzystane na tym etapie dane pochodzą z projektu badawczego, kierowanego przez profesora Andrzeja Rosnera zatytułowanego *Zróźnicowanie przestrzenne poziomu rozwoju społeczno-gospodarczego obszarów wiejskich a zróźnicowanie dynamiki przemian*¹³. W kwestii objaśnień szczegółowych odsyłamy czytelnika do wspomnianej publikacji, opisującej strukturę procesu badawczego, natomiast wynik rozkładu przestrzennego oraz klasyfikację jednostek przedstawia rys. 7.

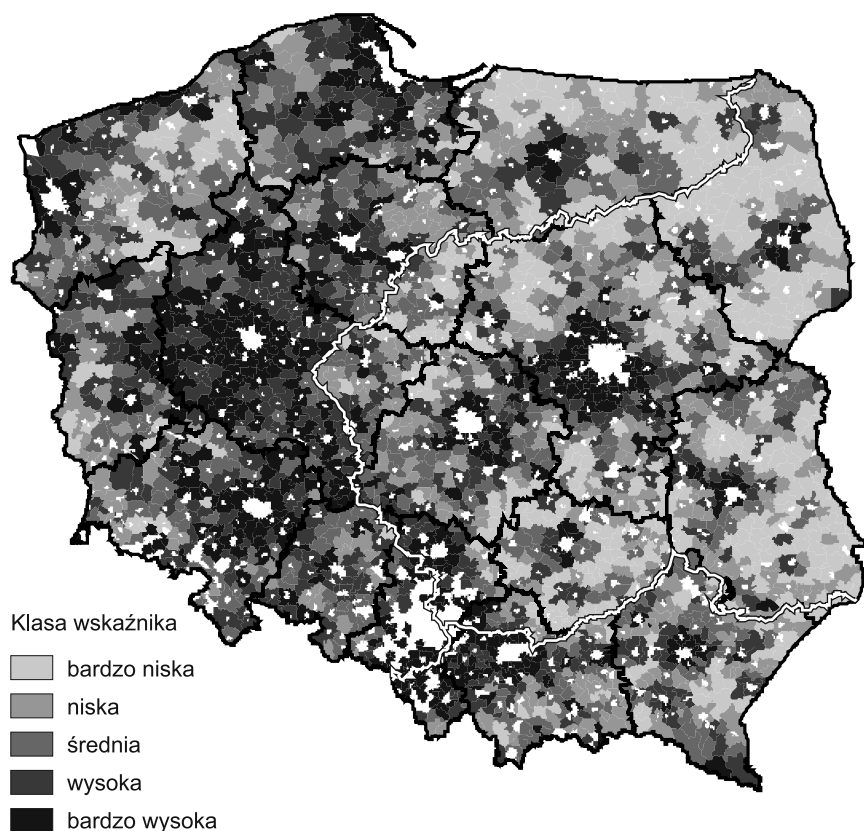
Miara siły związku liniowego, wyrażona współczynnikiem korelacji Pearsona, wyniosła $r=0,65$, co przy liczebności zbioru, wynoszącej 2172 jednostek gminnych, dowodzi współzależności obu poziomów rozwoju. Badaniem testu *t*-Studenta sprawdzono hipotezę zerową o nieistotności korelacji rozważanych miar syntetycznych. Hipotezę odrzucono na poziomie istotności 0,05. A zatem potwierdzono wzajemny związek oddziaływania procesów ludnościowych i sytuacji społeczno-gospodarczej na obszarach wiejskich.

W obu rozkładach można zauważyć, że na utrwalony już podział na część kraju: wschodnią (starszą demograficznie) i zachodnią (młodsza demograficznie) nakłada się coraz silniej inne kryterium podziału: na obszary wiejskie położone wokół miast średnich, dużych oraz obszary pod tym względem peryferyjne. Obecnie wokół większości miast dużych i średnich tworzą się pierścienie gmin o przyrastającej liczbie ludności, a także o wyraźnie wyższej atrakcyjności migracyjnej niż wsie oddalone od miast. Przyrost ten jest spowodowany procesami napływu ludności zarówno z miast (proces suburbanizacji), jak i z odległych od miast obszarów wiejskich. Proces koncentracji ludności wokół ośrodków centralnych ma charakter hierarchiczny, najsilniejszymi ośrodkami przyciągającymi migrantów są obszary wiejskie o najwyższym poziomie rozwoju społeczno-gospodarczego. Widać to szczególnie wokół Warszawy i Poznania, zaś w nieco mniejszym stopniu zależność ta występuje wokół obecnych i dawnych miast wojewódzkich.

Przedstawiona analiza prowadzi do wniosku, że rozkład przestrzenny procesów demograficznych jest dodatnio skorelowany z rozkładem poziomu rozwoju społeczno-gospodarczego i wyraźnie lokuje się w kategoriach

¹³ Rosner 2007. Analiza poziomu rozwoju społeczno-gospodarczego była tam oparta na wielu zmiennych empirycznych, uporządkowanych w subkomponenty i komponenty. Wyznaczały go, odpowiednio zważone, dwa komponenty: gospodarczy i społeczny. Komponent gospodarczy składał się z pięciu subkomponentów: poziomu dezagrarnizacji struktury gospodarczej, poziomu rozwoju sektora rolniczego, poziomu rozwoju sektora pozarolniczego, poziomu zrównoważenia rynku pracy oraz poziomu zamożności i wyposażenia infrastrukturalnego. W skład komponentu społecznego wchodziły trzy subkomponenty charakteryzujące: strukturę demograficzną, lokalny system edukacyjny oraz aktywność społeczną.

continuum miejsko–wiejskiego. Ponadto wynik pokazuje, że w ocenie natężenia zjawisk społecznych w aspekcie przestrzennym zwiększa się waga sąsiedztwa rynków miejskich (ich dostępność komunikacyjna), a zmniejsza waga zaszłości historycznych (związanych z zasięgiem granicy Polski), co wskazuje przewagę efektów „koniunkturalnych” nad efektami „historycznymi”.



Rys. 7. Ocena poziomu rozwoju społeczno-gospodarczego (wg klas kwintylowych)
 Objaśnienie: kolorem białym oznaczono orientacyjny przebieg granicy rozbiorowej

Źródło: Stanny, Heffner 2007, s. 153–165.

* * *

Współczesna demografia kładzie szczególny akcent na problematykę oddziaływania procesów społeczno-gospodarczych na procesy demograficzne i procesów demograficznych na społeczno-gospodarcze. Ponieważ nasza wiedza o sile tych związków jest wciąż niezadowolająca, nadal

stanowią one szerokie pole badań. Dlatego zagadnienia wpływu tych zmian są i będą przedmiotem zainteresowania nie tylko demografów.

Niemożliwe jest kompleksowe badanie wsi bez aspektu demograficznego, ale trudno też mówić o kompleksowym badaniu demograficznym zbiorowości wiejskiej bez uwzględnienia daleko idącej integracji z innymi dyscyplinami. Zaproponowane w opracowaniu ujęcie problemu – czy kolokwialnie: „granice podziału” – nie zawsze jest dostatecznie wyraziste, gdyż pola zainteresowań poszczególnych dyscyplin trudno jest określić precyzyjnie, lecz zdaniem Edwarda Rosseta (1973, s. 24) „nie ma schematów idealnych” i rzucone zagadnienia również do takich nie należą.

LITERATURA

Bank Danych Lokalnych, GUS.

Bański J., 2002, *Typy ludnościowych obszarów problemowych*, Studia obszarów wiejskich, t. 2, Warszawa.

Charakterystyka obszarów wiejskich 2005, 2006, Olsztyn: US w Olsztynie.

Eberhardt P., 1989, *Regiony wyludniające się w Polsce*, Prace Geograficzne IGiPZ PAN, nr 148, Warszawa: Wydawnictwo PAN.

Federici N., 1987, „Demografia wczoraj i dziś: rozwój demografii i teorii ludnościowych”, *Ekonomista*, nr 1.

Frenkel I., 1997, *Ludność, zatrudnienie i bezrobocie na wsi w latach 1988–1995*, Warszawa: IRWIR PAN.

Frenkel I., 1997, „Struktura ludności i gospodarstw domowych według źródeł utrzymania”, w: *Ludność zawiązana z rolnictwem*, cz. 2, Warszawa: GUS.

Frenkel I., 2003, *Ludność, zatrudnienie i bezrobocie na wsi. Dekada przemian*, Warszawa: IRWIR PAN.

Frenkel I., 2007, *Pracujący w gospodarstwach rolnych – według spisów rolnych w latach 2002 i 2005*, Studia i monografie, Warszawa: IRWIR PAN.

Frenkel I., 2008, *Przemiany demograficzne i aktywność zawodowa ludności wiejskiej w latach 2000–2006. Studia i monografie*, Warszawa: IRWIR PAN.

Frenkel I., 2010, „Ludność wiejska”, w: J. Wilkin, I. Nurzyńska (red.), *Polska wieś 2010. Raport o stanie wsi*, Warszawa: Wydawnictwo Naukowe Scholar.

Frenkel I., Rosner A. (red.), 1995, *Atlas demograficzny i społeczno-zawodowy obszarów wiejskich w Polsce*, Warszawa: PTD, IRWIR PAN.

Holzer I.Z., 1970. *Demografia*, Warszawa: PWE.

Kołodziejczyk D., 2002, „Ocena potencjału demograficznego gmin w Polsce (w aspekcie ilościowym i jakościowym)”, w: J. Bański, E. Rydz (red.), *Problemy społeczne wsi*, Studia obszarów wiejskich, Warszawa: PTG, IGPZ PAN.

Milewski R. (red.), 2003, *Elementarne zagadnienia ekonomii*, Warszawa: Wydawnictwo Naukowe PWN.

Okólski M., 2005, *Demografia*, Warszawa: Wydawnictwo Naukowe Scholar.

Rosner A., 1991, *Migracje wieś–miasto a przepływy między typami gospodarstw domowych ludności wiejskiej*, Warszawa: IRWIR PAN.

- Rosner A., 2007, *Zróżnicowanie przestrzenne poziomu rozwoju społeczno-gospodarczego obszarów wiejskich a zróżnicowanie dynamiki przemian*, Warszawa: IRWiR PAN.
- Rosner A., 2008, „Uwarunkowania społeczno-gospodarcze związane z restrukturyzacją funkcji rolniczej wsi”, w: K. Saganowski, M. Zagrzejewska-Fiedorowicz, P. Żuber (red.), *Ekspertyzy do koncepcji przestrzennego zagospodarowania kraju 2008–2033*, t. 1, Warszawa Ministerstwo Rozwoju Regionalnego,.
- Rosset E., 1961, *Perspektywy demograficzne Polski*, Warszawa: PWE.
- Rosset E., 1973, *Demografia polska w służbie postępu społecznego 1946–1971*, Warszawa: Instytut Wydawniczy CRZZ.
- Rosset E., 1973, *Demografia Polski*, Warszawa: PWN.
- Stanny M., Heffner K., 2007, „Zróżnicowanie gmin wiejskich ze względu na poziom rozwoju społeczno-gospodarczego”, w: A. Rosner (red.), *Zróżnicowanie przestrzenne poziomu rozwoju społeczno-gospodarczego obszarów wiejskich a zróżnicowanie dynamiki przemian*, Warszawa: IRWiR PAN.
- Stasiak A., Horodeński R., 2005, *Przestrzenne aspekty rozwoju wsi polskiej z uwzględnieniem obszarów depresji społeczno-gospodarczej*, Warszawa: PAN KPZK.
- Witkowski J., 2004, „Wiejski rynek pracy w Polsce. Co nas czeka?”, w: S. Borkowska (red.), *Przyszłość pracy w XX wieku*, Warszawa: IPiSS-GUS.
- Zawalińska K., 2009, *Instrumenty i efekty wsparcia Unii Europejskiej dla regionalnego rozwoju obszarów wiejskich w Polsce*, Warszawa: IRWiR PAN.
- Zdrojewski E.Z., 2004, *Demografia dla ekonomistów*, Koszalin: Politechnika Koszalińska.
- Zdrojewski E.Z., 2009, „Przemiany demograficzne a rozwój kapitału ludzkiego na obszarach wiejskich”, *Więś i Rolnictwo*, nr 1.

